



Yamaha Steinberg FW Driver Installationshandbuch

ACHTUNG

SOFTWARE-LIZENZVEREINBARUNG

BITTE LESEN SIE SORGFÄLTIG DIESE LIZENZVEREINBARUNG („VEREINBARUNG“), BEVOR SIE DIE SOFTWARE BENUTZEN. DER GEBRAUCH DIESER SOFTWARE IST IHNEN NUR GEMÄSS DEN BEDINGUNGEN UND VORAUSSETZUNGEN DIESER VEREINBARUNG GESTATTET. DIES IST EINE VEREINBARUNG ZWISCHEN IHNEN (ALS PRIVATPERSON ODER ALS NATÜRLICHE PERSON) UND DER YAMAHA CORPORATION („YAMAHA“).

DURCH DAS HERUNTERLADEN, INSTALLIEREN, KOPIEREN ODER ANDERWEITIGE VERWENDEN DIESER SOFTWARE BRINGEN SIE ZUM AUSDRUCK, AN DIE BEDINGUNGEN DIESER LIZENZ GEBUNDEN ZU SEIN. WENN SIE MIT DEN BEDINGUNGEN NICHT EINVERSTANDEN SIND, FÜHREN SIE KEINEN DOWNLOAD, KEINE INSTALLATION UND KEINEN KOPIERVORGANG DIESER SOFTWARE AUS, UND VERWENDEN SIE SIE IN KEINER ANDEREN WEISE. FALLS SIE DIE SOFTWARE BEREITS HERUNTERGELADEN ODER INSTALLIERT HABEN UND NICHT MIT DEN BEDINGUNGEN EINVERSTANDEN SIND, LÖSCHEN SIE DIE SOFTWARE UMGEHEND.

1. GEWÄHRUNG EINER LIZENZ UND COPYRIGHT

Yamaha gewährt Ihnen hiermit das Recht, eine einzige Kopie der mitgelieferten Software-Programme und Daten („SOFTWARE“) zu nutzen. Der Begriff SOFTWARE umfasst alle Updates der mitgelieferten Software und Daten. Die SOFTWARE gehört Yamaha bzw. den Yamaha-Lizenzgebern und ist durch die entsprechenden Copyright-Gesetze und internationalen Abkommen geschützt. Sie haben zwar das Recht, Besitzansprüche auf die durch den Gebrauch der SOFTWARE erstellten Daten zu erheben, doch die SOFTWARE selbst bleibt weiterhin durch das entsprechende Copyright geschützt.

- **Sie dürfen** die SOFTWARE auf **genau einem Computer** verwenden.
- **Sie dürfen** ausschließlich zu Backup-Zwecken eine Kopie der SOFTWARE in maschinenlesbarer Form erstellen, wenn sich die SOFTWARE auf einem Medium befindet, welches eine solche Sicherungskopie erlaubt. Auf der erstellten Sicherungskopie müssen Sie den Urheberrechtshinweis von Yamaha und alle anderen Eigentumsrechte der die SOFTWARE betreffenden Hinweise wiedergeben.
- **Sie dürfen** dauerhaft all Ihre Rechte an der SOFTWARE an Dritte übertragen, jedoch nur, falls Sie keine Kopien zurückbehalten und der Empfänger die Lizenzvereinbarung liest und dieser zustimmt.

2. BESCHRÄNKUNGEN

- **Sie dürfen nicht** die SOFTWARE einem Reverse Engineering unterziehen, sie dekompile oder auf andere Weise an deren Quell-Code gelangen.
- Es ist Ihnen **nicht gestattet**, die SOFTWARE als Ganzes oder teilweise zu vervielfältigen, zu modifizieren, zu ändern, zu vermieten, zu verleasen oder auf anderen Wegen zu verteilen oder abgeleitete Produkte aus der SOFTWARE zu erstellen.
- **Sie dürfen nicht** die SOFTWARE elektronisch von einem Computer auf einen anderen übertragen oder sie in ein Netzwerk mit anderen Computern einspeisen
- **Sie dürfen nicht** die SOFTWARE verwenden, um illegale oder gegen die guten Sitten verstoßende Daten zu verbreiten.
- **Sie dürfen nicht** auf dem Gebrauch der SOFTWARE basierende Dienstleistungen erbringen ohne die Erlaubnis der Yamaha Corporation.

- Urheberrechtlich geschützte Daten, einschließlich, aber nicht darauf beschränkt, MIDI-Songdateien, die mithilfe dieser SOFTWARE erstellt werden, unterliegen den nachfolgenden Beschränkungen, die vom Benutzer zu beachten sind.
- Die mithilfe dieser SOFTWARE erhaltenen Daten dürfen ohne Erlaubnis des Urheberrechtinhabers nicht für kommerzielle Zwecke verwendet werden.
- Die mithilfe dieser SOFTWARE erhaltenen Daten dürfen nicht dupliziert, übertragen, verteilt oder einem öffentlichen Publikum vorgespielt oder dargeboten werden, es sei denn, es liegt eine Genehmigung durch den Inhaber der Urheberrechte vor.
- Weder darf die Verschlüsselung der mithilfe dieser SOFTWARE erhaltenen Daten entfernt, noch darf das elektronische Wasserzeichen ohne Genehmigung des Inhabers der Urheberrechte verändert werden.

3. BEENDIGUNG DES VERTRAGSVERHÄLTNISSES

Diese Lizenzvereinbarung tritt am Tag des Erhalts der SOFTWARE in Kraft und bleibt bis zur Beendigung wirksam. Wenn eines der Urheberrechtsgesetze oder eine Maßgabe dieser Vereinbarung verletzt wird, endet die Vereinbarung automatisch und sofort ohne Vorankündigung durch Yamaha. In diesem Fall müssen Sie die lizenzierte SOFTWARE und die mitgelieferten Unterlagen und alle Kopien davon unverzüglich vernichten.

4. BESCHRÄNKTE GARANTIE AUF DIE SOFTWARE

Sie erkennen ausdrücklich an, dass der Gebrauch der SOFTWARE ausschließlich auf eigene Gefahr erfolgt. Die SOFTWARE und ihre Anleitungen werden Ihnen ohne Mängelgewähr oder andere Garantien zur Verfügung gestellt. **UNGEACHTET DER ANDEREN BESTIMMUNGEN DIESER LIZENZVEREINBARUNG WERDEN VON YAMAHA KEINE AUSDRÜCKLICHEN ODER STILLSCHWEIGENDEN GARANTIE HINSICHTLICH DIESER SOFTWARE ÜBERNOMMEN, EINSCHLIESSLICH, ABER NICHT BESCHRÄNKT AUF STILLSCHWEIGENDE GARANTIE FÜR ALLGEMEINE GEBRAUCHSTAUGLICHKEIT ODER DIE TAUGLICHKEIT FÜR EINEN BESTIMMTEN EINSATZZWECK ODER DIE NICHTVERLETZUNG DER RECHTE DRITTER. BESONDERS, ABER OHNE DAS OBENGENANNT EINSCHRÄNKEN, GARANTIERT**

YAMAHA NICHT, DASS DIE SOFTWARE IHRE ANSPRÜCHE ERFÜLLT, DASS DER BETRIEB DER SOFTWARE OHNE UNTERBRECHUNGEN ODER FEHLERFREI ERFOLGT ODER DASS FEHLER IN DER SOFTWARE BESEITIGT WERDEN.

5. HAFTUNGSBESCHRÄNKUNG

YAMAHA GEHT DIE NACHFOLGEND SPEZIFIZIERTE VERPFLICHTUNG EIN, DIE VERWENDUNG DER SOFTWARE UNTER DEN GENANNTEN BEDINGUNGEN ZU ERLAUBEN. YAMAHA ÜBERNIMMT IHNEN GEGENÜBER ODER GEGENÜBER DRITTEN IN KEINEM FALL DIE HAFTUNG FÜR IRGENDWELCHE SCHÄDEN EINSCHLIESSLICH, JEDOCH NICHT BESCHRÄNKT AUF DIREKT ODER BEILÄUFIG ENTSTANDENE SCHÄDEN ODER FOLGESCHÄDEN, AUFWENDUNGEN, ENTGANGENE GEWINNE, DATENVERLUSTE ODER ANDERE SCHÄDEN, DIE INFOLGE DER VERWENDUNG, DES MISSBRAUCHS ODER DER UNMÖGLICHKEIT DER VERWENDUNG DER SOFTWARE ENTSTEHEN KÖNNEN, SELBST WENN YAMAHA ODER EIN AUTORISIERTER HÄNDLER AUF DIE MÖGLICHKEIT SOLCHER SCHÄDEN AUFMERKSAM GEMACHT WURDE. In keinem Fall überschreiten Ihre Ansprüche gegen Yamaha aufgrund von Schäden, Verlusten oder Klageansprüchen (aus Vertrag, Schadensersatz oder anderen) den Kaufpreis der SOFTWARE.

6. SOFTWARE DRITTER

Möglicherweise werden der SOFTWARE Daten und Software Dritter beigelegt („SOFTWARE DRITTER“). Wenn in der schriftlichen Dokumentation oder der die Software begleitenden elektronischen Daten irgendwelche Software und Daten von Yamaha als SOFTWARE DRITTER bezeichnet wird, erkennen Sie die Bestimmungen aller mit der SOFTWARE DRITTER mitgelieferten Vereinbarungen an und erkennen an, dass der Hersteller der SOFTWARE DRITTER verantwortlich ist für etwaige Garantien oder Haftungen für die SOFTWARE DRITTER. Yamaha ist in keiner Weise verantwortlich für die SOFTWARE DRITTER oder deren Gebrauch durch Sie.

- Yamaha gibt keine ausdrücklichen Zusicherungen und vertraglichen Haftungen bezüglich der SOFTWARE

DRITTER. ZUSÄTZLICH VERNEINT YAMAHA AUSDRÜCKLICH ALLE STILLSCHWEIGENDEN GARANTIEEN, EINSCHLIESSLICH, ABER NICHT BESCHRÄNKT AUF, STILLSCHWEIGENDE GARANTIEEN AUF ALLGEMEINE GEBRAUCHSTAUGLICHKEIT ODER DIE TAUGLICHKEIT FÜR EINEN BESTIMMTEN ZWECK der SOFTWARE DRITTER.

- Yamaha bietet Ihnen keinen Service oder Hilfestellung zu der SOFTWARE DRITTER.
- Yamaha übernimmt Ihnen gegenüber oder gegenüber Dritten in keinem Fall die Haftung für irgendwelche Schäden einschließlich, jedoch nicht beschränkt, auf direkt oder beiläufig entstandene Schäden oder Folgeschäden, Aufwendungen, entgangene Gewinne, Datenverluste oder andere Schäden, die infolge der Verwendung, des Missbrauchs oder der Unmöglichkeit der Verwendung der SOFTWARE DRITTER entstehen können.

7. ALLGEMEINES

Diese Vereinbarung ist im Einklang mit dem japanischen Recht zu interpretieren und wird von diesem beherrscht, ohne einen Bezug auf jegliche Prinzipien eines Rechtskonflikts herzustellen. Alle Rechtsstreitigkeiten und -verfahren sind am Tokyo District Court in Japan durchzuführen. Falls aus irgendeinem Grund Teile dieser Lizenzvereinbarung von einem zuständigen Gericht für unwirksam erklärt werden sollten, dann sollen die übrigen Bestimmungen der Lizenzvereinbarung weiterhin voll wirksam sein.

8. VOLLSTÄNDIGKEIT DER VEREINBARUNG

Diese Lizenzvereinbarung stellt die Gesamtheit der Vereinbarungen in Bezug auf die SOFTWARE und alle mitgelieferten schriftlichen Unterlagen zwischen den Parteien dar und ersetzt alle vorherigen oder gleichzeitigen schriftlichen oder mündlichen Übereinkünfte oder Vereinbarungen in Bezug auf diese Thematik. Zusätze oder Änderungen dieser Vereinbarung sind nicht bindend, wenn Sie nicht von einem vollständig autorisierten Repräsentanten von Yamaha unterzeichnet sind.

BESONDERE HINWEISE

- Das Programm und diese Installationsanleitung sind im Sinne des Urheberrechts alleiniges Eigentum der Yamaha Corporation.
- Bitte lesen Sie sich vor der Installation der Software die Software-Lizenzvereinbarung am Anfang dieses Installationshandbuchs sorgfältig durch.
- Das Kopieren der Software und die Reproduktion dieses Installationshandbuchs, in welcher Form auch immer, in Teilen oder als Ganzes, sind nur mit schriftlicher Genehmigung des Herstellers erlaubt und sonst ausdrücklich verboten.
- Yamaha leistet keinerlei Garantie hinsichtlich der Benutzung des Programms und der zugehörigen Dokumentation und übernimmt keine Verantwortung für die Ergebnisse der Benutzung dieser Installationsanleitung oder des Programms.
- Zukünftige Aktualisierungen von Anwendungs- und Systemsoftware sowie jede Änderung der technischen Daten und Funktionen werden auf der folgenden Website bekannt gegeben.
<http://www.yamahasynt.com/>
- Die in diesem Installationshandbuch abgebildeten Bildschirmdarstellungen dienen nur der Veranschaulichung und können von der auf Ihrem Computer angezeigten Darstellung abweichen.
- Das Kopieren von kommerziell erhältlichen Musikdaten (einschließlich, jedoch ohne darauf beschränkt zu sein, MIDI- und/oder Audio-Daten) ist mit Ausnahme für den privaten Gebrauch strengstens untersagt.
- Windows ist ein eingetragenes Warenzeichen der Microsoft® Corporation.
- Apple, Mac und Macintosh sind in den USA und anderen Ländern als Warenzeichen von Apple Inc. eingetragen.
- FireWire und das FireWire-Symbol sind Warenzeichen von Apple Inc.
- Die in dieser Installationsanleitung erwähnten Firmen- und Produktnamen sind Warenzeichen bzw. eingetragene Warenzeichen der betreffenden Firmen.

Inhalt

SOFTWARE-LIZENZVEREINBARUNG	1	Auswählen von Yamaha Steinberg FW Driver	13
BESONDERE HINWEISE	2	Ändern von Einstellungen nach der Installation	14
Was ist Yamaha Steinberg FW Driver?	3	Verwenden mehrerer mit Yamaha Steinberg FW Driver kompatibler Geräte.....	17
Systemanforderungen für die Software	3	Tipps für den Einsatz von Audiodaten (Windows) ..	18
Organisation dieser Anleitung.....	5	Fehlerbehebung.....	19
Installation der Software	6	Anhang	21

Was ist Yamaha Steinberg FW Driver?

Yamaha Steinberg FW Driver ermöglicht die Übertragung von Audio-/MIDI-Signalen zwischen einem Computer und kompatiblen Geräten über ein IEEE-1394-Kabel.

Folgende Geräte sind mit Yamaha Steinberg FW Driver kompatibel (Oktober 2009):

- Steinberg MR816 CSX/MR816 X
- Yamaha mLAN16E2/n8/n12

HINWEIS

- Der MOTIF XS8 ist standardmäßig mit der mLAN16E2 ausgestattet.
- Zur Verwendung mit der mLAN16E2/n8/n12 benötigt Yamaha Steinberg FW Driver die folgenden Softwarekomponenten:
 - IEEE1394 Firmware V1.07 oder höher
 - MOTIF XS V1.10 oder höher (bei Verwendung des MOTIF XS)
 - n8/n12 V1.03 oder höher (bei Verwendung des n8/n12)
 - Sweet Spot Data Manager V2.0.0 (bei Verwendung des n8/n12)
- Die neueste Version der Software können Sie von der folgenden Website herunterladen:
<http://www.yamahasynth.com/download/>
- Aktuelle Informationen über Geräte, die mit Yamaha Steinberg FW Driver kompatibel sind, finden Sie unter:
<http://www.yamahasynth.com/>

Systemanforderungen für die Software

Für die Benutzung von Yamaha Steinberg FW Driver gelten die folgenden Systemanforderungen.

HINWEIS

- Die nachfolgend angegebenen Systemanforderungen können je nach Version des Betriebssystems geringfügig abweichen.
- Einzelheiten zu den Mindestanforderungen für jede DAW-Software erhalten Sie im jeweiligen Benutzerhandbuch. Informationen zu den neuesten Versionen der Cubase-Reihe und deren Systemanforderungen finden Sie auf der folgenden Website:
<http://www.steinberg.net/>
- Informationen zur neuesten Version von Yamaha Steinberg FW Driver und den Systemanforderungen finden Sie auf der folgenden Website:
<http://www.yamahasynth.com/download/>

■ Windows

BS: Windows XP Professional SP3/XP Home Edition SP3/Vista SP1 oder höher/Windows 7

Computer: Prozessor der Familie Intel Core/Pentium/Celeron, mit S400-(400Mbps)-IEEE-1394-(FireWire) oder i.Link-Buchse (*1).

Festplatte: Mindestens 100 MB (32 Bit)/150 MB (64 Bit) freier Speicherplatz; schnelle Festplatte

Windows XP Professional SP3/XP Home Edition SP3

• Empfohlene Systemeigenschaften (*2)

Prozessor: Intel Core 2 Duo 1,66 GHz (oder schneller)

Arbeitsspeicher: 512 MB oder mehr

• Minimale Systemanforderungen (*2)

Prozessor: Intel Pentium 1,4 GHz oder Intel Celeron 1,7 GHz (oder schneller)

Arbeitsspeicher: 512 MB oder mehr

Windows Vista SP1 oder höher (32 Bit)

• Empfohlene Systemeigenschaften (*2)

Prozessor:	Intel Core 2 Duo mit 2,13 GHz (oder schneller)
Arbeitsspeicher:	1 GB oder mehr

• Minimale Systemanforderungen (*2)

Prozessor:	Intel Pentium 1,4 GHz (oder schneller)/ Celeron 1,7 GHz (oder schneller)
Arbeitsspeicher:	512 MB oder mehr

Windows Vista SP1 oder höher (64 Bit)

• Empfohlene Systemeigenschaften (*2)

Prozessor:	Intel Core 2 Duo mit 2,66 GHz (oder schneller)
Arbeitsspeicher:	1 GB oder mehr

• Minimale Systemanforderungen (*2)

Prozessor:	Intel Core 2 Duo 1,66 GHz
Arbeitsspeicher:	1 GB oder mehr

Windows 7 (32 Bit)

• Empfohlene Systemeigenschaften (*2)

Prozessor:	Intel Core 2 Duo mit 2,13 GHz (oder schneller)
Arbeitsspeicher:	1 GB oder mehr

• Minimale Systemanforderungen (*2)

Prozessor:	Intel Pentium 2 GHz (oder schneller)
Arbeitsspeicher:	1 GB oder mehr

Windows 7 (64 Bit)

• Empfohlene Systemeigenschaften (*2)

Prozessor:	Intel Core 2 Duo mit 2,66 GHz (oder schneller)
Arbeitsspeicher:	2 GB oder mehr

• Minimale Systemanforderungen (*2)

Prozessor:	Intel Core 2 Duo 1,66 GHz (oder schneller)
Arbeitsspeicher:	2 GB oder mehr

*1 Der Computer muss über einen IEEE-1394-Anschluss (FireWire/ i.Link) verfügen. Wenn kein solcher Anschluss vorhanden ist, installieren Sie eine IEEE-1394-Schnittstellenkarte (PCI oder PC).

*2 Die hier aufgelisteten Systemanforderungen gelten für die Wiedergabe der folgenden Audio-/MIDI-Daten mittels Cubase 4 (Cubase 5 für Windows Vista 64 Bit / 7) auf einem Computer, der mit einem mit Yamaha Steinberg FW Driver kompatiblen Gerät verbunden ist. Je nach verwendeter DAW kann es Abweichungen geben.

Empfohlene Systemeigenschaften

Frequenz/Auflösung:	44,1 kHz/24 Bit
Audio-Wiedergabespuren:	16
Audio-Aufnahmespuren:	1
MIDI-Wiedergabespuren:	18
MIDI Remote Control /	
Automation-Send-Effekte (Plug-in):	3
Insert-Effekte (Plug-in):	9
Software-Synthesizer-Plug-ins:	2
Latenz (Wartezeit):	ungefähr 6 ms

Minimale Systemanforderungen

Frequenz/Auflösung:	44,1 kHz/24 Bit
Audio-Wiedergabespuren:	15
MIDI Remote Control /	
Automation-Send-Effekte (Plug-in):	3
Insert-Effekte (Plug-in):	9
Software-Synthesizer-Plug-ins:	keines
Latenz (Wartezeit):	ungefähr 50 ms

HINWEIS

- Bei Verwendung eines Laptops oder Notebooks ist unter Umständen kein integrierter IEEE-1394-Anschluss vorhanden. Installieren Sie in diesem Fall eine geeignete PC-Schnittstellenkarte.

■ Macintosh

BS: Mac OS X 10.4.x (Mac OS X 10.4.9 oder höher für Intel-basierte Macintosh-Computer), 10.5.x, 10.6.x

Computer: Mit FireWire-Anschluss

Festplatte: Mindestens 100 MB freier Speicherplatz; schnelle Festplatte

Mac OS X 10.4/10.5

• Empfohlene Systemeigenschaften (*1)

Prozessor:	PowerPC G5 2,0 GHz Dual oder schneller bzw. Core Solo 1,5 GHz oder schneller
Arbeitsspeicher:	1 GB oder mehr

• Minimale Systemanforderungen (*1)

Prozessor:	PowerPC G4 1 GHz oder schneller
Arbeitsspeicher:	512 MB oder mehr

Mac OS X 10.6

• Empfohlene Systemeigenschaften (*1)

Prozessor:	Core Duo 1,83 GHz oder schneller
Arbeitsspeicher:	1 GB oder mehr

• Minimale Systemanforderungen (*1)

Prozessor:	Core Solo 1,5 GHz oder schneller
Arbeitsspeicher:	1 GB oder mehr

*1 Die hier aufgelisteten Systemanforderungen gelten für die Wiedergabe der folgenden Audio-/MIDI-Daten mittels Cubase 4 (Cubase 5 für Mac OS X 10.6) auf einem Computer, der mit einem mit Yamaha Steinberg FW Driver kompatiblen Gerät verbunden ist. Je nach verwendeter DAW kann es Abweichungen geben.

Empfohlene Systemeigenschaften

Frequenz/Auflösung:	44,1 kHz/24 Bit
Audio-Wiedergabespuren:	16
Audio-Aufnahmespuren:	1
MIDI-Wiedergabespuren:	18
MIDI Remote Control /	
Automation-Send-Effekte (Plug-in):	3
Insert-Effekte (Plug-in):	9
Plug-in-Synthesizer:	2
Latenz (Wartezeit):	ungefähr 5 ms

Minimale Systemanforderungen

Frequenz/Auflösung:	44,1 kHz/24 Bit
Audio-Wiedergabespuren:	15
MIDI Remote Control /	
Automation-Send-Effekte (Plug-in):	3
Insert-Effekte (Plug-in):	9
Plug-in-Synthesizer:	keiner
Latenz (Wartezeit):	ungefähr 50 ms

Organisation dieser Anleitung

Installieren/Deinstallieren der Software (Seite 6)

Beschreibt die Erstinstallation/Deinstallation von Yamaha Steinberg FW Driver.

Auswählen von Yamaha Steinberg FW Driver (Seite 13)

Beschreibt, wie mit Yamaha Steinberg FW Driver kompatible Geräte in der DAW-Software ausgewählt werden.

Ändern von Einstellungen nach der Installation (Seite 14)

Beschreibt das Vornehmen der allgemeinen Einstellungen für mit Yamaha Steinberg FW Driver kompatible Geräte im Steuerungsfenster von Yamaha Steinberg FW Driver.

Verwenden mehrerer mit Yamaha Steinberg FW Driver kompatibler Geräte (Seite 17)

Beschreibt die Konfiguration des Treibers, wenn mehrere mit Yamaha Steinberg FW Driver kompatible Geräte angeschlossen werden.

Tipps für den Einsatz von Audiodaten (Windows) (Seite 18)

Beschreibt die Konfiguration von Windows für eine korrekte Verwendung der Audio-Funktionen.

Fehlerbehebung (Seite 19)

Beschreibt die Lösung von Problemen, die auftreten können, wenn mit Yamaha Steinberg FW Driver kompatible Geräte mit einem Computer verwendet werden.

Anhang (Seite 21)

Beschreibt die Deinstallation von AI Driver (n Driver) oder mLAN Tools/mLAN Driver.

Installation der Software

Mit dieser Software können Sie mit Yamaha Steinberg FW Driver kompatible Geräte mit einem Computer verbinden und Audio-/MIDI-Signale über ein IEEE-1394-(FireWire)-Kabel übertragen.

VORSICHT

- Denken Sie daran, dass es beim Installieren oder Entfernen von AI Driver zu Störgeräuschen kommen kann. Achten Sie darauf, den Ausgangspegel aller Geräte zu verringern, bevor Sie einen dieser Vorgänge ausführen.

Wenn auf Ihrem Computer bereits AI Driver (n Driver) oder mLAN Driver/mLAN Tools installiert ist:

■ Windows

Deinstallieren Sie die Treibersoftware vor der Installation von Yamaha Steinberg FW Driver.

Einzelheiten zur Deinstallation finden Sie auf [Seite 22](#).

Wenn Sie mit demselben Computer mLAN-Geräte verwenden möchten, brauchen Sie mLAN Driver/mLAN Tools nicht zu deinstallieren.

HINWEIS

- Wenn Sie mLAN Driver/mLAN Tools 1.6.2 verwenden, aktualisieren Sie vor der Installation von Yamaha Steinberg FW Driver zunächst auf Version 1.6.3 (oder höher). Dies ist notwendig, da Yamaha Steinberg FW Driver nicht funktioniert, wenn gleichzeitig mLAN Driver/mLAN Tools V1.6.2 installiert ist.
- Deaktivieren Sie bei Verwendung von Yamaha Steinberg FW Driver unbedingt mLAN Driver. Wenn Sie dies unterlassen, funktioniert Yamaha Steinberg FW Driver nicht, da mLAN Driver die IEEE-1394-Schnittstelle verwendet.
- Wenn Sie mLAN Driver verwenden, müssen Sie vor der Aktivierung von mLAN Driver sämtliche mit Yamaha Steinberg FW Driver kompatiblen Geräte ausschalten oder vom Computer trennen.
- Möglicherweise müssen Sie den mLAN-Treiber nicht deaktivieren, wenn der Computer mehrere IEEE-1394-Anschlüsse besitzt und das mit Yamaha Steinberg FW Driver kompatible Gerät an einen anderen Anschluss als der mLAN-Treiber angeschlossen ist.

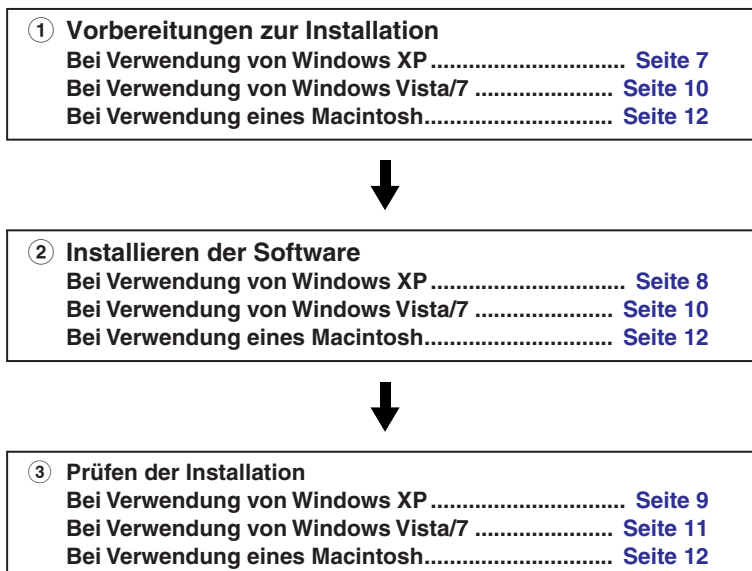
■ Macintosh

Die Treibersoftware muss nicht deinstalliert werden. Informationen zur Deinstallation finden Sie auf [Seite 23](#).

Wenn auf Ihrem Computer AI Driver (n Driver) oder mLAN Driver/mLAN Tools nicht installiert ist:

Fahren Sie mit der Installation von Yamaha Steinberg FW Driver fort.

Gehen Sie zur Installation dieser Softwareanwendungen wie folgt vor.



HINWEIS

- Wenn Sie Yamaha Steinberg FW Driver bereits auf dem Computer installiert haben, können Sie die Treibersoftware mit dem Installationsverfahren aktualisieren.
- Beschreibungen der Fehlermeldungen finden Sie auf [Seite 21](#).

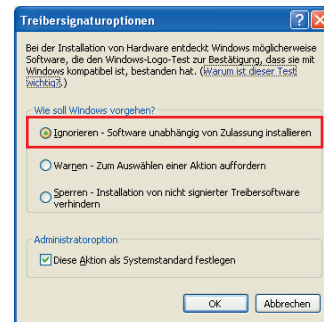
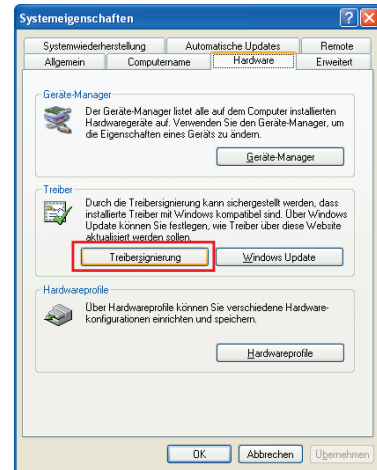
Installation (Windows XP)

Vorbereitung der Installation

- 1 Vergewissern Sie sich, dass das mit Yamaha Steinberg FW Driver kompatible Gerät ausgeschaltet ist.
 - 2 Verbinden Sie das mit Yamaha Steinberg FW Driver kompatible Gerät über ein IEEE-1394-Kabel direkt (nicht über einen Hub) mit dem Computer, und ziehen Sie alle anderen IEEE-1394-Geräte vom Computer ab.
 - 3 Starten Sie den Computer, und melden Sie sich unter dem Administrator-Account an.
 - 4 Klicken Sie auf [Start] (→ [Einstellungen]) → [Systemsteuerung]. Falls die Systemsteuerung wie in der folgenden Abbildung dargestellt wird, klicken Sie oben links im Fenster auf „Zur klassischen Ansicht wechseln“.
- Alle Symbole der Systemsteuerung werden angezeigt.



- 5 Gehen Sie zu [System] → [Hardware] → [Treibersignierung] → [Treibersignaturoptionen], wählen Sie die Option „Ignorieren – Software unabhängig von Zulassung installieren“, und klicken Sie auf [OK].



HINWEIS

- Stellen Sie nach Beendigung der Installation gegebenenfalls die ursprüngliche Einstellung wieder her.

- 6 Stellen Sie sicher, dass unter ([System] → [Hardware] → [Geräte-Manager] neben „IEEE1394 Bus-Hostcontroller“ keines der Zeichen „!“ oder „x“ angezeigt wird.
Wenn eines dieser Zeichen angezeigt wird, kann die IEEE-1394/i.LINK-Verbindung nicht genutzt werden. Einzelheiten hierzu finden Sie in der Bedienungsanleitung Ihres Computers.
- 7 Schließen Sie den Geräte-Manager, das Fenster mit den Systemeigenschaften und die Systemsteuerung über die Schaltfläche [OK] oder die Schließen-Schaltfläche ([X]) oben rechts im jeweiligen Fenster.
- 8 Beenden Sie alle laufenden Anwendungen, und schließen Sie alle geöffneten Fenster.

Softwareinstallation

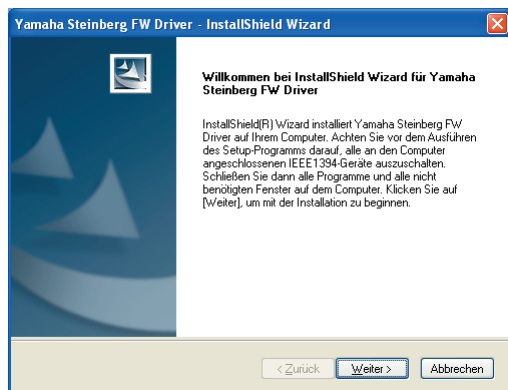
Yamaha Steinberg FW Driver wird auf Ihrem Computer installiert.

HINWEIS

- Klicken Sie auf die Abbrechen-Schaltfläche oder die Schließen-Schaltfläche ([X]), um die Installation abzubrechen. Das Beenden der laufenden Installation durch Drücken der Tasten [Strg]+[Alt]+[Entf] oder durch Ausschalten des Computers kann zu Problemen führen, da die Installation ohne ordnungsgemäße Deinstallation beendet wird.

9 Nachdem die heruntergeladene komprimierte Datei korrekt entpackt wurde, doppelklicken Sie auf die Datei „setup.exe“.

Das Begrüßungsfenster „Willkommen bei InstallShield Wizard für Yamaha Steinberg FW Driver“ erscheint.



10 Klicken Sie auf [Weiter].

Die Installation wird gestartet.

HINWEIS

- Falls die Meldung „Die zu installierende Software hat den Windows-Logo-Test nicht bestanden“ erscheint, klicken Sie auf [Trotzdem fortfahren]. Ein Abbruch der Installation ist nicht erforderlich. Wenn diese Meldung nicht erscheint, fahren Sie mit dem nächsten Schritt fort.

11 Sobald die Installation abgeschlossen ist, erscheint eine entsprechende Meldung. Wenn nach der erfolgreichen Installation ein Neustart des Computers erforderlich ist, vergewissern Sie sich, dass die Option „Ja, ich möchte meinen Computer jetzt neu starten“ gewählt ist, und klicken Sie auf [Fertigstellen], um den Computer neu zu starten. Wenn kein Neustart des Computers erforderlich ist, klicken Sie auf [Fertigstellen], um den Installationsvorgang zu verlassen.

Bei Abbruch der Installation:

Wenn Sie eine Installation abbrechen, bevor Sie abgeschlossen ist, wurde die Software möglicherweise nicht ordnungsgemäß installiert. Um die Software korrekt zu installieren, setzen Sie das Verfahren ab Schritt 9 fort.

Grundeinstellungen des Treibers

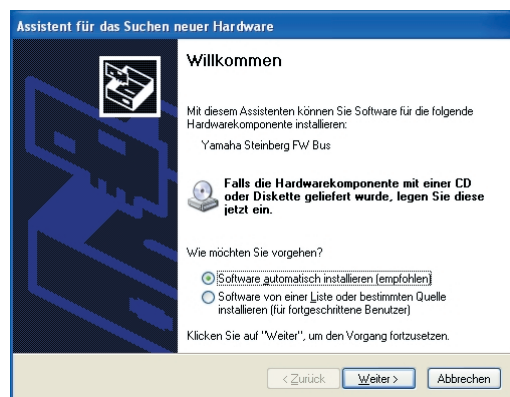
Nachdem Sie Yamaha Steinberg FW Driver installiert haben, nehmen Sie die folgenden Grundeinstellungen des Treibers vor.

HINWEIS

- Möglicherweise erscheint ein Dialogfenster, in dem Sie gefragt werden, ob Sie eine Verbindung zu Windows Update herstellen möchten. Wählen Sie in diesem Fall die Option „Nein, diesmal nicht“, und klicken Sie auf [Weiter].

Anfangseinstellungen für den Bus-Treiber

12 Das Fenster „Assistent für das Suchen neuer Hardware“ erscheint. Wählen Sie die Option „Software automatisch installieren (empfohlen)“, und klicken Sie auf [Weiter].



13 Wenn die Installation abgeschlossen ist, erscheint eine entsprechende Meldung. Klicken Sie auf [Fertigstellen].

HINWEIS

- Wenn am Computer mehrere IEEE-1394-Schnittstellen angeschlossen sind, erscheint der Assistent mehrmals. Beenden Sie jedesmal den Assistenten.

Treiberanfangseinstellungen des mit Yamaha Steinberg FW Driver kompatiblen Geräts

14 Schalten Sie das mit Yamaha Steinberg FW Driver kompatible Gerät ein.

Das Assistentenfenster „Neue Hardware gefunden“ wird angezeigt.

15 Wählen Sie die Option „Software automatisch installieren (empfohlen)“, und klicken Sie auf [Weiter].

16 Wenn die Installation abgeschlossen ist, erscheint eine entsprechende Meldung. Klicken Sie auf [Fertigstellen].

Grundeinstellungen des WDM-MIDI-Treibers

- 17** Das Fenster „Hardwareupdate-Assistent“ erscheint. Wählen Sie die Option „Software automatisch installieren (empfohlen)“, und klicken Sie auf [Weiter].
- 18** Wenn die Installation abgeschlossen ist, erscheint eine entsprechende Meldung. Klicken Sie auf [Fertigstellen].

HINWEIS

- Dieser Assistent wird nur angezeigt, wenn ein mit Yamaha Steinberg FW Driver kompatibles Gerät mit MIDI-Buchsen verwendet wird.

Grundeinstellungen des WDM-Audio-Treibers

- 19** Das Fenster „Hardwareupdate-Assistent“ erscheint. Wählen Sie die Option „Software automatisch installieren (empfohlen)“, und klicken Sie auf [Weiter].
- 20** Wenn die Installation abgeschlossen ist, erscheint eine entsprechende Meldung. Klicken Sie auf [Fertigstellen].

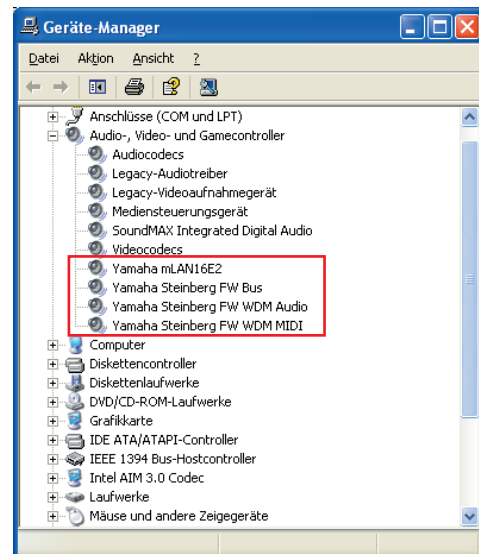
HINWEIS

- Wenn auf dem Computer eine neue IEEE-1394-Schnittstelle installiert wird oder andere mit Yamaha Steinberg FW Driver kompatible Geräte an den Computer angeschlossen werden, erscheint das Assistentenfenster „Neue Hardware gefunden“. Beenden Sie in diesem Fall den Assistenten so wie hier beschrieben.

Prüfen der Installation

- 1** Klicken Sie im Startmenü auf [Systemsteuerung].
- 2** Doppelklicken Sie auf das Symbol „System“, um das Fenster „Eigenschaften von System“ bzw. „Systemeigenschaften“ zu öffnen.
- 3** Wechseln Sie zur Registerkarte „Hardware“, und klicken Sie auf [Geräte-Manager].

- 4** Klicken Sie auf das Zeichen [+] neben „Audio-, Video- und Gamecontroller“, und vergewissern Sie sich, dass der Name des mit Yamaha Steinberg FW Driver kompatiblen Geräts, „Yamaha Steinberg FW Bus“, „Yamaha Steinberg FW WDM Audio“ und „Yamaha Steinberg FW WDM MIDI“ aufgelistet werden.



HINWEIS

- Die verfügbaren mit Yamaha Steinberg FW Driver kompatiblen Geräte werden wie folgt dargestellt:

Gerät	Angezeigter Name
MR816 CSX/MR816 X	Steinberg MR816 Series
n8/n12	Yamaha n series FW
mLAN16E2	Yamaha mLAN16E2

- Wenn ein mit Yamaha Steinberg FW Driver kompatibles Gerät verwendet wird, das über MIDI-Buchsen verfügt, wird „Yamaha Steinberg FW WDM MIDI“ angezeigt.

Deinstallieren der Software

Um Yamaha Steinberg FW Driver zu deinstallieren, gehen Sie wie folgt vor:

- 1** Achten Sie darauf, dass der Netzschalter des mit Yamaha Steinberg FW Driver kompatiblen Geräts auf OFF steht, beenden Sie geöffnete Anwendungen, und schließen Sie alle Fenster.
- 2** Klicken Sie im Startmenü nacheinander auf ([Einstellungen] →) [Systemsteuerung] → [Programme hinzufügen oder entfernen], um das Fenster zum Hinzufügen oder Entfernen von Programmen aufzurufen.
- 3** Klicken Sie oben links auf „Programme ändern oder entfernen“, und wählen Sie aus der Liste im rechten Teilfenster „Yamaha Steinberg FW Driver“ aus.
- 4** Um die Software zu deinstallieren, klicken Sie auf [Ändern/Entfernen].
Befolgen Sie die Anweisungen, um die Software zu entfernen.

Installation (Windows Vista/7)

Vorbereitung der Installation

- 1 Vergewissern Sie sich, dass das mit Yamaha Steinberg FW Driver kompatible Gerät ausgeschaltet ist.
- 2 Verbinden Sie das mit Yamaha Steinberg FW Driver kompatible Gerät über ein IEEE-1394-Kabel direkt (nicht über einen Hub) mit dem Computer, und ziehen Sie alle anderen IEEE-1394-Geräte vom Computer ab.
- 3 Starten Sie den Computer, und melden Sie sich unter dem Administrator-Account an.
- 4 Klicken Sie auf [Start] → [Systemsteuerung].
- 5 Klicken Sie auf „Hardware und Sound“ → „Geräte-Manager“.

HINWEIS

- Wenn das Fenster „Benutzerkontensteuerung“ erscheint, klicken Sie auf [Fortfahren]. Es erscheint ein Dialogfenster.

- 6 Stellen Sie sicher, dass neben „IEEE1394 Bus-Hostcontroller“ keines der Zeichen „!“ oder „x“ angezeigt wird.

Wenn eines dieser Zeichen angezeigt wird, kann die IEEE-1394/i.LINK-Verbindung nicht genutzt werden. Einzelheiten hierzu finden Sie in der Bedienungsanleitung Ihres Computers.

- 7 Klicken Sie oben rechts im Geräte-Manager-Fenster auf die Schließen-Schaltfläche ([X]), und klicken Sie dann oben rechts im Fenster „Systemsteuerung“ auf die Schließen-Schaltfläche ([X]), um es zu schließen.

- 8 Beenden Sie alle laufenden Anwendungen, und schließen Sie alle geöffneten Fenster.

Softwareinstallation

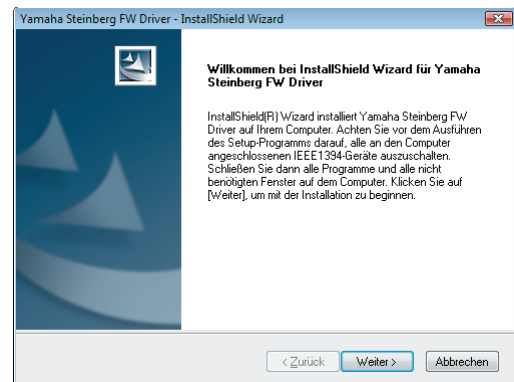
Yamaha Steinberg FW Driver wird auf Ihrem Computer installiert.

HINWEIS

- Klicken Sie auf die Abbrechen-Schaltfläche oder die Schließen-Schaltfläche ([X]), um die Installation abzubrechen. Das Beenden der laufenden Installation durch Drücken der Tasten [Strg]+[Alt]+[Entf] oder durch Ausschalten des Computers kann zu Problemen führen, da die Installation ohne ordnungsgemäße Deinstallation beendet wird.

- 9 Nachdem die heruntergeladene komprimierte Datei korrekt entpackt wurde, doppelklicken Sie auf die Datei „setup.exe“.

Das Begrüßungsfenster „Willkommen bei InstallShield Wizard für Yamaha Steinberg FW Driver“ erscheint.



HINWEIS

- Wenn das Fenster „Benutzerkontensteuerung“ erscheint, klicken Sie auf [Fortfahren]. Es erscheint ein Dialogfenster.

- 10 Klicken Sie auf [Weiter].

Die Installation wird gestartet.

HINWEIS

- Wenn das Fenster „Windows-Sicherheit“ erscheint, bestätigen Sie, dass der Herausgeber „YAMAHA CORPORATION“ ist, und klicken Sie auf [Installieren].



- 1** Sobald die Installation abgeschlossen ist, erscheint eine entsprechende Meldung. Wenn nach der erfolgreichen Installation ein Neustart des Computers erforderlich ist, vergewissern Sie sich, dass die Option „Ja, ich möchte meinen Computer jetzt neu starten“ gewählt ist, und klicken Sie auf [Fertigstellen], um den Computer neu zu starten. Wenn kein Neustart des Computers erforderlich ist, klicken Sie auf [Fertigstellen], um den Installationsvorgang zu verlassen.

Beim Abbrechen der Installation

Wenn Sie eine Installation abbrechen, bevor Sie abgeschlossen ist, wurde die Software möglicherweise nicht ordnungsgemäß installiert. Um die Software korrekt zu installieren, setzen Sie das Verfahren ab Schritt 9 fort.

Grundeinstellungen des Treibers

Nachdem Sie Yamaha Steinberg FW Driver installiert haben, nehmen Sie die folgenden Grundeinstellungen des Treibers vor.

HINWEIS

- Wenn das Fenster „Benutzerkontensteuerung“ erscheint, klicken Sie auf [Fortfahren].

12 Schalten Sie das mit Yamaha Steinberg FW Driver kompatible Gerät ein.

Die Anfangskonfiguration von Yamaha Steinberg FW Driver beginnt automatisch.

HINWEIS

- Wenn bei der Installation einer neuen IEEE-1394-Schnittstelle auf dem Computer das Fenster „Benutzerkonto-Steuerungsfeld“ erscheint, klicken Sie auf [Fortfahren].

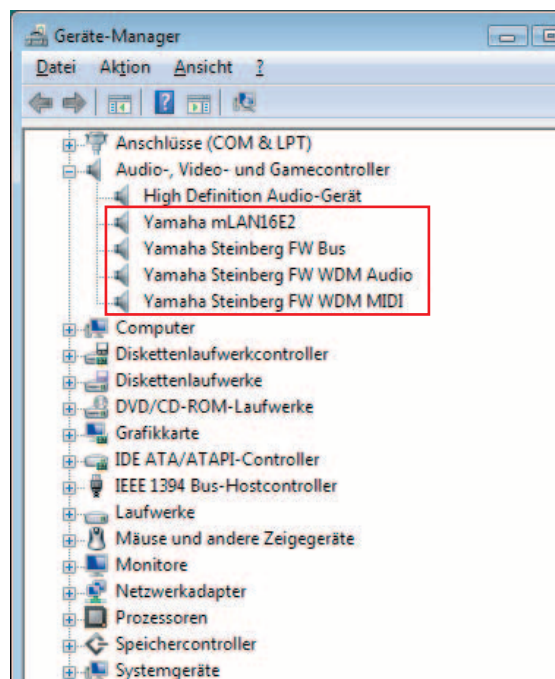
Prüfen der Installation

- 1** Klicken Sie im Startmenü auf [Systemsteuerung].
- 2** Klicken Sie auf „Hardware und Sound“ → „Geräte-Manager“.

HINWEIS

- Wenn das Fenster „Benutzerkontensteuerung“ erscheint, klicken Sie auf [Fortfahren]. Es erscheint ein Dialogfenster.

- 3** Klicken Sie auf das Zeichen [+] neben „Audio-, Video- und Gamecontroller“, und vergewissern Sie sich, dass der Name des mit Yamaha Steinberg FW Driver kompatiblen Geräts, „Yamaha Steinberg FW Bus“, „Yamaha Steinberg FW WDM Audio“ und „Yamaha Steinberg FW WDM MIDI“ aufgelistet werden.



HINWEIS

- Die verfügbaren mit Yamaha Steinberg FW Driver kompatiblen Geräte werden wie folgt dargestellt:

Gerät	Angezeigter Name
MR816 CSX/MR816 X	Steinberg MR816 Series
n8/n12	Yamaha n series FW
mLAN16E2	Yamaha mLAN16E2

- Wenn ein mit Yamaha Steinberg FW Driver kompatibles Gerät verwendet wird, das über MIDI-Buchsen verfügt, wird „Yamaha Steinberg FW WDM MIDI“ angezeigt.

Deinstallieren der Software

Gehen Sie für die Deinstallation von Yamaha Steinberg FW Driver wie folgt vor:

- 1** Vergewissern Sie sich, dass das mit Yamaha Steinberg FW Driver kompatible Gerät ausgeschaltet ist. Beenden Sie alle laufenden Anwendungen, und schließen Sie alle geöffneten Fenster.
- 2** Klicken Sie im Startmenü auf [Systemsteuerung] → [Programm deinstallieren], um das Fenster „Programm deinstallieren oder ändern“ aufzurufen.
- 3** Wählen Sie aus der Liste „Yamaha Steinberg FW Driver“ aus.
- 4** Um die Software zu deinstallieren, klicken Sie auf [Ändern/Entfernen].

Wenn das Fenster „Benutzerkontensteuerung“ erscheint, klicken Sie auf [Fortfahren]. Es erscheint ein Dialogfenster. Befolgen Sie die Anweisungen, um die Software zu entfernen.

Installation (Macintosh)

Vorbereitung der Installation

- 1 Vergewissern Sie sich, dass das mit Yamaha Steinberg FW Driver kompatible Gerät ausgeschaltet ist.
- 2 Verbinden Sie das mit Yamaha Steinberg FW Driver kompatible Gerät über ein IEEE-1394-Kabel (FireWire) direkt mit dem Computer (nicht über einen Hub), und ziehen Sie alle anderen IEEE-1394-Geräte vom Computer ab.
- 3 Starten Sie den Computer, und melden Sie sich unter dem Administratorenkonto an.
- 4 Beenden Sie alle laufenden Anwendungen, und schließen Sie alle geöffneten Fenster.

Softwareinstallation

- 5 Nachdem die heruntergeladene komprimierte Datei korrekt entpackt wurde, doppelklicken Sie auf die Datei „Yamaha Steinberg FW Driver.mpkg“.
- 6 Es erscheint ein Dialogfeld mit der Frage, ob Sie die Software installieren möchten. Klicken Sie auf [Fortfahren].

Es erscheint das Fenster „Willkommen bei: Yamaha Steinberg FW Driver“.



- 7 Klicken Sie auf [Fortfahren]. Es erscheint ein Fenster zur Auswahl eines Zielortes.

HINWEIS

- Nur das Startlaufwerk lässt sich für den Installer auswählen.
- Wenn Sie Mac OS X 10.5/10.6 verwenden, klicken Sie auf [Fortfahren], um das Fenster „Installationstyp“ aufzurufen.

- 8 Klicken Sie auf [Fortfahren]. Daraufhin erscheint das Fenster für die Art der Installation.
- 9 Klicken Sie auf [Installieren]. Daraufhin erscheint das Authentifizierung-Fenster.

HINWEIS

- Wenn auf Ihrem Computer bereits eine ältere Version von Yamaha Steinberg FW Driver installiert ist, wird anstelle von [Installieren] möglicherweise [Aktualisieren] angezeigt.

- 10 Geben Sie den Namen des Administrators und das Passwort ein, und klicken Sie dann auf [OK]. Es erscheint eine Meldung, die Sie auffordert, den Computer nach der Installation neu zu starten.

- 11 Klicken Sie auf [Installation fortsetzen].

Das Installationsfenster erscheint und zeigt den Fortgang der Installation an. Nach Beendigung der Installation erscheint ein Fenster „Zusammenfassung“ oder „Fertigstellen“.

HINWEIS

- Die Installation kann nach dem Klicken auf [Installation fortsetzen] nicht abgebrochen werden.

- 12 Klicken Sie auf [Neustart], um den Computer neu zu starten.

- 13 Schalten Sie das mit Yamaha Steinberg FW Driver kompatible Gerät ein.

Beim Abbrechen der Installation

Wenn Sie eine Installation abbrechen, bevor Sie abgeschlossen ist, wurde die Software möglicherweise nicht ordnungsgemäß installiert. Um die Software korrekt zu installieren, setzen Sie das Verfahren ab Schritt 5 fort.

Prüfen der Installation

Mac OS X 10.4/10.5

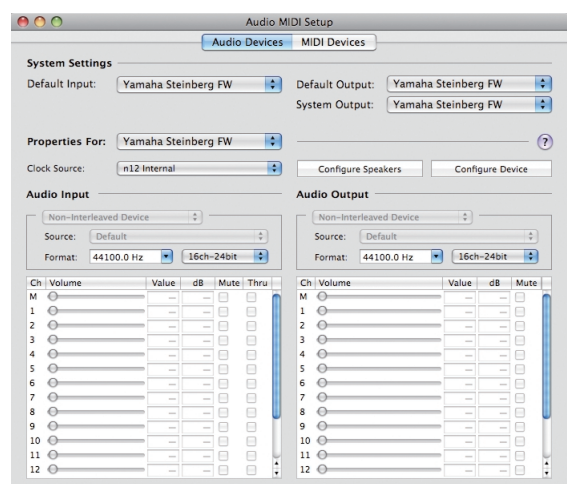
- 1 Klicken Sie auf dem Volume, auf dem OS X installiert ist (normalerweise Macintosh HD) auf [Programme] → [Dienstprogramme], und doppelklicken Sie dann auf [Audio-MIDI-Konfiguration].

Das Fenster „Audio-MIDI-Konfiguration“ erscheint.

- 2 Klicken Sie auf [Audio-Geräte], und wählen Sie „Yamaha Steinberg FW“ aus dem Aufklappmenü neben [Eigenschaften für]. Die aktuellen Audio-Einstellungen werden in den Feldern [Audio-Input] und [Audio-Output] angezeigt.

HINWEIS

- Durch Auswahl von „Yamaha Steinberg FW“ als [Standard-Output] im Bereich Systemeinstellungen können Sie Audiosignale von Audio-Player-Software (z. B. iTunes usw.) mit dem mit Yamaha Steinberg FW Driver kompatiblen Gerät ausgeben.



Mac OS X 10.6

- 1 Klicken Sie auf dem Volume, auf dem OS X installiert ist (normalerweise Macintosh HD) auf [Programme] → [Dienstprogramme] und doppelklicken Sie dann auf [Audio-MIDI-Setup].

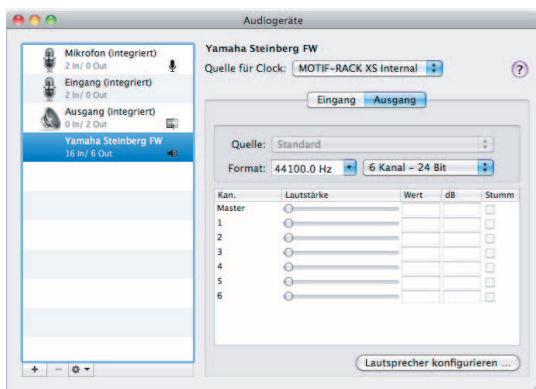
Das Fenster „Audiogeräte“ erscheint.

- 2 Wählen Sie „Yamaha Steinberg FW“ aus der Liste von Audiogeräten.

Die aktuellen Audioeinstellungen werden rechts im Fenster angezeigt.

HINWEIS

- Durch Auswahl von „Dieses Gerät für die Tonausgabe verwenden“ im Aktionsmenü links unten im Fenster können Sie Audiosignale von Audio-Player-Software (z. B. iTunes usw.) mit dem mit Yamaha Steinberg FW Driver kompatiblen Gerät ausgeben.



Deinstallieren der Software

Yamaha Steinberg FW Driver entfernen

Entfernen Sie die folgenden Ordner und Dateien vom Startvolume (normalerweise Macintosh HD).

```
/Programme/Yamaha/FWDriver/  
Yamaha Steinberg FW Control Panel.app  
YamahaFWCM.app  
  
/Library/Application Support/Yamaha/FWDriver/HAL/  
YamahaFWHAL.bundle  
  
/Library/Audio/MIDI Devices/Yamaha/Images/  
FW_10000D.tiff  
FW_10000E.tiff  
FW_110006.tiff  
FW_110007.tiff  
FW_110008.tiff  
FW_110009.tiff  
  
/Library/Audio/MIDI Drivers/  
YamahaFWMIDI.plugin  
  
/Library/LaunchAgents/  
com.yamaha.YamahaFWCM.plist  
  
/Library/PreferencePanes/  
Yamaha Steinberg FW.prefPane  
  
/Library/Preferences/  
com.yamaha.FWDriver.plist  
  
/Library/Receipts/  
YamahaFWAudioDriver.pkg  
YamahaFWCM.pkg  
YamahaFWCP.pkg  
YamahaFWDriverplist.pkg  
YamahaFWEnabler.pkg  
YamahaFWHAL.pkg  
YamahaFWMIDIIcon.pkg  
YamahaFWMIDIPlugIn.pkg  
  
/System/Library/Extensions/  
YamahaFWAudioDriver.kext  
  
/System/Library/Frameworks/  
YamahaFWEnabler.framework  
  
/Benutzer/{Zugangsname}/Library/Preference/  
com.yamaha.YamahaFWCM.plist
```

* „{Zugangsname}“ ist der Name des aktuellen Benutzers bei der Installation von Yamaha Steinberg FW Driver.

Auswählen von Yamaha Steinberg FW Driver

Wenn Sie das mit Yamaha Steinberg FW Driver kompatible Gerät zusammen mit DAW-Software einsetzen, konfigurieren Sie die Audio/MIDI-Treibereinstellungen der DAW-Software wie folgt:

Audio-Treiber

Windows-WDM-Treiber: „Yamaha Steinberg FW WDM Audio“

Windows-ASIO-Treiber: „Yamaha Steinberg FW ASIO“

Macintosh: „Yamaha Steinberg FW“

MIDI-Treiber

Der Port-Name des MIDI-Treibers wird als „xxx (Gerätename) xxx (Port-Name)“ angezeigt.

Einzelheiten zu den Unterschieden der Merkmale der einzelnen Ports für Geräte mit mehreren MIDI-Anschlüssen finden Sie in der Bedienungsanleitung des jeweiligen Geräts.

Ändern von Einstellungen nach der Installation

In diesem Einstellungsfenster können Sie bei Verwendung von Yamaha Steinberg FW Driver die grundlegenden Parameter für mit Yamaha Steinberg FW Driver kompatible Geräte einstellen. Das Einstellungsfenster besteht aus einem Fenster für allgemeine Einstellungen, einem Fenster für das mit Yamaha Steinberg FW Driver kompatible Gerät und dem Fenster, in dem Sie Parameter wie die Sampling-Frequenz und die Wordclock-Quelle einstellen können. Die hier vorgenommenen Einstellungen werden sofort auf das mit Yamaha Steinberg FW Driver kompatible Gerät angewendet.

■ Aufrufen des Einstellungsfensters

Windows:

- Doppelklicken Sie auf das Treibersymbol im Benachrichtigungsfeld der Taskleiste, oder klicken Sie mit der rechten Maustaste darauf, und wählen Sie „Einstellungen“ aus.
- Klicken Sie auf [Start] → [Systemsteuerung] → [Hardware und Sound] → [Yamaha Steinberg FW Driver].
- Bei Verwendung von Cubase Version 4.5 oder höher wählen Sie im Cubase-Fenster „Geräte konfigurieren“ (wird aufgerufen über [Geräte] → [Geräte konfigurieren...]) im Feld „Gerät“ den Eintrag „Yamaha Steinberg FW ASIO“ aus, und klicken Sie dann auf „Einstellungen“. (Bei Verwendung von ASIO-kompatibler Software können Sie das Einstellungsfenster öffnen, um die ASIO-Einstellungen der DAW-Software zu öffnen. Einzelheiten hierzu finden Sie in der Bedienungsanleitung der DAW-Software.)

Treibersymbol



Macintosh:

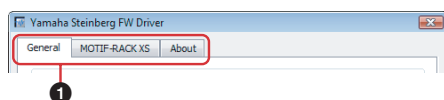
- Klicken Sie auf [Systemeinstellungen...] → [Yamaha Steinberg FW]
- (Mac OS X 10.4/10.5) Wählen Sie „Programme“ → „Dienstprogramme“ → „Audio-MIDI-Setup“ →, stellen Sie „Eigenschaften für“ auf „Yamaha Steinberg FW“ und klicken Sie dann auf [Gerät konfigurieren].
- (Mac OS X 10.6) Wählen Sie „Programme“ → „Dienstprogramme“ → „Audio-MIDI-Setup“ → und wählen Sie „Yamaha Steinberg FW“ im Fenster „Audiogeräte“. Klicken Sie auf das Aktionsmenü links unten im Fenster, und wählen Sie dann [Gerät konfigurieren...].
- Wenn Sie Cubase Version 4.5 oder neuer verwenden, wählen Sie im Feld „Gerät“ im Fenster „Geräte konfigurieren“ (aufgerufen über [Geräte] → [Geräte konfigurieren]) von Cubase, wählen Sie „Yamaha Steinberg FW“ und klicken Sie dann auf „Einstellungen“ → und auf die Schaltfläche [Open Config App] im Fenster „CoreAudio Device Settings“.

HINWEIS

- Die grundlegende Bedienung ist für Windows und Macintosh identisch und wird in der nachstehenden Erläuterung am Beispiel von Windows beschrieben.

■ Parameterfunktionen

Allgemein



1 Registerkarte

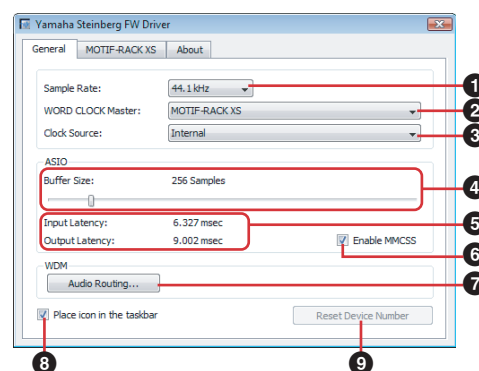
Ruft das entsprechende Fenster auf.

Um das Fenster „Einstellungen“ zu schließen, klicken Sie auf das X-Symbol in der rechten oberen Fensterecke (unter Windows) bzw. auf das X-Symbol in der linken oberen Fensterecke (unter Macintosh).

HINWEIS

- Wenn zwei oder drei mit Yamaha Steinberg FW Driver kompatible Geräte in Reihenschaltung angeschlossen sind, wird für jedes Gerät eine Registerkarte angezeigt. Wenn zwei oder drei Geräte gleichen Typs angeschlossen sind, werden die entsprechenden Registerkarten mit der dem jeweiligen Gerät zugeordneten Nummer angezeigt. Einzelheiten hierzu finden Sie auf [Seite 17](#).

Fenster „General“ (Allgemein)



1 Sample Rate (Sampling-Frequenz)

Gibt die Sampling-Frequenz des mit Yamaha Steinberg FW Driver kompatiblen Geräts an (44,1 kHz, 48 kHz, 88,2 kHz oder 96 kHz).

HINWEIS

- Die interne Sampling-Frequenz des Instruments der MOTIF XS-Serie und des MOTIF-RACK-XS-Klangerzeugers wird unabhängig von der hier vorgenommenen Einstellung stets auf 44,1 kHz gesetzt. Die hier vorgenommenen Einstellungen betreffen den Austausch von Audiosignalen zwischen mLAN16E2 und Computer.

2 WORD CLOCK Master

Wählt das Master-Gerät der Wordclock aus. Dieser Parameter ist nur verfügbar, wenn zwei oder drei mit Yamaha Steinberg FW Driver kompatible Geräte in Reihenschaltung angeschlossen sind.

③ Clock Source (Clock-Quelle)

Wählt die Wordclock-Quelle des aktuellen mit Yamaha Steinberg FW Driver kompatiblen Geräts aus.

HINWEIS

- Für das n8/n12/mLan16E2 kann hier nur „Internal“ (Intern) ausgewählt werden. Konsultieren Sie für andere mit Yamaha Steinberg FW Driver kompatible Geräte die entsprechende Bedienungsanleitung.

④ ASIO Buffer Size (nur Windows)

Legt die Puffergröße für den ASIO-Treiber fest.

⑤ Input Latency/Output Latency (nur Windows)

Zeigt die Verzögerungszeit (Latenz) für die Audioeingabe/-ausgabe in Millisekunden an. Die Audiolatenz variiert je nach Wert von „ASIO Buffer Size“ (ASIO-Puffergröße). Je kleiner die ASIO-Puffergröße, desto niedriger der Wert der Audiolatenz.

⑥ Enable MMCSS (nur Windows Vista/7)

Bestimmt, ob der Dienst MMCSS (Multimedia Class Scheduler Service) unter Windows Vista/7 aktiv ist oder nicht. Wenn Sie das Kontrollkästchen markieren, ist MMCSS aktiviert, und die Treiberleistungen werden verbessert.

⑦ Audio Routing (nur Windows)

Durch Klicken auf diese Schaltfläche wird das Fenster „WDM Audio Routing“ (Zuordnung der WDM-Audiosignale) aufgerufen. In diesem Fenster können Sie die für den WDM-Audiotreiber verwendeten Ein-/Ausgangsbuchsen auswählen. In jedem Bereich werden im oberen Feld das Gerät (nur, wenn zwei oder drei mit Yamaha Steinberg FW Driver kompatible Geräte in Reihenschaltung angeschlossen sind) und im unteren Feld die Ein- und Ausgangsbuchsen ausgewählt.

HINWEIS

- Dieser Parameter gibt an, welche Buchsen das an den Computer gesendete Eingangssignal annehmen und an welche Buchsen das Ausgangssignal des Computers gesendet wird. Bei den Eingangskanälen handelt es sich um Stereokanäle. Die Ausgangskanäle sind sechs aufeinander folgende Kanäle der für die Ausgangsports eingestellten Stereokanäle.

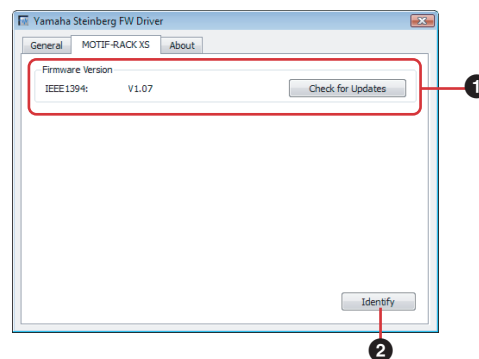
⑧ Place icon in the taskbar (nur Windows)

(Symbol in Taskleiste setzen) Wenn dieses Kontrollkästchen aktiviert ist, wird das Treibersymbol im Benachrichtigungsfeld der Taskleiste angezeigt.

⑨ Reset Device Number (Gerätenummer zurücksetzen)

Durch Klicken auf diese Schaltfläche wird die Anzeigereihenfolge der Geräte in der DAW-Software zurückgesetzt. Einzelheiten hierzu finden Sie auf [Seite 17](#). Dieser Vorgang ist nur wirksam, wenn zwei oder mehr mit Yamaha Steinberg FW Driver kompatible Geräte in Reihenschaltung angeschlossen sind.

Fenster „Kompatibles Gerät“



① Firmware Version

Zeigt die IEEE-1394-Firmware-Version an. Durch Klicken auf [Check for Updates] (Nach Updates suchen) wird die Website aufgerufen, von der Sie das aktuelle Firmware-Programm herunterladen können.

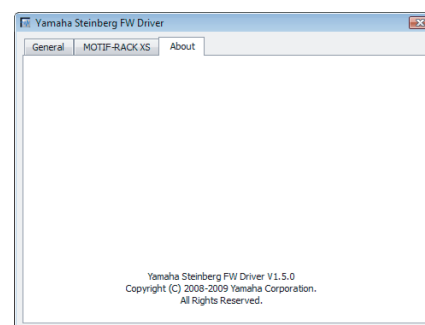
② Identify

Wenn Sie hierauf klicken, erhalten Sie eine Antwort des aktuell gesteuerten mit Yamaha Steinberg FW Driver kompatiblen Geräts. Die Cubase-Ready-Anzeige eines aktuell gesteuerten n8/n12 blinkt auf. Es erscheint ein Einblendfenster für ein Instrument der MOTIF XS-Serie oder den MOTIF-RACK XS, das/der aktuell gesteuert wird. Mit diesem Vorgang können Sie überprüfen, welches Gerät tatsächlich von einem Computer gesteuert wird, wenn zwei oder mehr Geräte in Reihenschaltung angeschlossen sind.

HINWEIS

- Konsultieren Sie für andere mit Yamaha Steinberg FW Driver kompatible Geräte die entsprechende Bedienungsanleitung.

Fenster „About“ (Über)



Dieses Fenster zeigt die Version von Yamaha Steinberg FW Driver an.

Word Clock

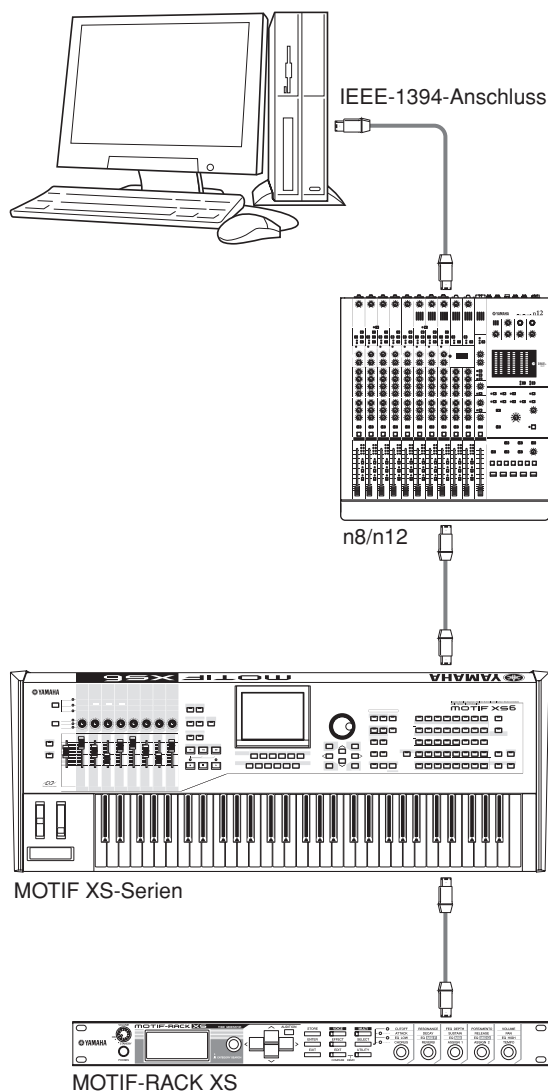
In einem typischen digitalen Audiosystem wird das als „Wordclock“ (Taktgeber) bezeichnete Signal verwendet, um das Verarbeitungs-Timing von Audiosignalen zwischen mehreren Geräten zu synchronisieren. Wenn die Wordclock nicht richtig übertragen wird, können Klickgeräusche auftreten, oder die Aufnahme kann fehlschlagen. Normalerweise sendet ein Gerät ein Referenz-Wordclock-Signal, und die anderen Geräte empfangen dieses Wordclock-Signal und werden mit ihm synchronisiert. Das sendende Gerät ist der „Wordclock-Master“, und die empfangenden Geräte werden als „Wordclock-Slaves“ bezeichnet. Einige mit Yamaha Steinberg FW Driver kompatible Geräte können als Wordclock-Slave fungieren. Wählen Sie die Wordclock-Quelle des Wordclock-Signals über den Parameter „Clock Source“ aus.

Einstellen der Puffergröße des Audiotreibers

Störgeräusche, die durch die Verwendung von Anwendungen wie DAW-Software produziert werden, können sich auf die Audioaufnahme und/oder -wiedergabe auswirken. In den meisten Fällen können Sie diese Probleme beheben, indem Sie die Größe des Audio-Pufferspeichers (Audio Buffer Size) ändern. Die Puffergröße wird in der Regel in der Anwendung im Fenster für die Einstellungen des Audiotreibers angepasst. (Bei Verwendung von ASIO-kompatibler Software für Windows kann die Puffergröße mit dem Parameter „ASIO Buffer Size“ in den Einstellungen für Yamaha Steinberg FW Driver reguliert werden.) Während höhere Einstellungen der Puffergröße die CPU-Last des Computers verringern, bewirken sie eine höhere Latenz (Zeitverzögerung) bei Aufnahme und Wiedergabe; niedrige Einstellungen der Puffergröße können hingegen Geräusche oder Tonaussetzer zur Folge haben. Achten Sie darauf, die Puffergröße auf einen geeigneten Wert einzustellen, der sich nach der Leistung Ihres Computers, der Anzahl der mittels der DAW-Software aufzunehmenden/wiedergebenden Audio-/MIDI-Spuren, der Anzahl der verwendeten Software-Plug-ins usw. richtet.

Verwenden mehrerer mit Yamaha Steinberg FW Driver kompatibler Geräte

Sie können bis zu drei mit Yamaha Steinberg FW Driver kompatible Geräte gleichzeitig verwenden. Indem Sie sie über IEEE-1394-Kabel, in Reihe geschaltet, mit einem Computer verbinden, können Sie Ihr Musikproduktionssystem durch Hinzufügen dieser Geräte erweitern.

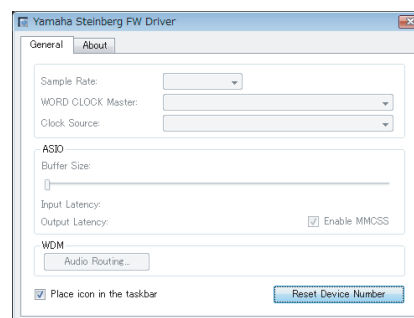


HINWEIS

- Beachten Sie, dass bei einer Sampling-Frequenz von 88,2 kHz oder 96 kHz nur bis zu zwei Geräte angeschlossen werden können. Auch wenn Sie ein zusätzliches drittes Gerät anschließen, ist das zuletzt erkannte (nicht als Wordclock-Master festgelegte) an den Computer angeschlossene Gerät nicht verfügbar.
- Unabhängig von den Einstellungen für die Sampling-Frequenz können bis zu zwei Instrumente der Modelle der MOTIF XS-Serie/des MOTIF-RACK XS angeschlossen werden.
- Auch wenn im Computer mehrere IEEE-1394-Schnittstellen installiert sind, achten Sie darauf, alle Geräte in Reihenschaltung an den Buchsen einer einzigen Schnittstelle anzuschließen. Dies ist notwendig, weil der Computer nur Geräte erkennt, die an eine bestimmte IEEE-1394-Schnittstelle angeschlossen sind. Geräte, die an Buchsen von anderen IEEE-1394-Schnittstellen angeschlossen werden, werden nicht erkannt, selbst wenn sie auf dem gleichen Computer installiert sind.

Wenn Sie zwei oder drei mit Yamaha Steinberg FW Driver kompatible Geräte an einen Computer anschließen, wird die Reihenfolge der in der DAW-Software (Cubase usw.) angezeigten Geräte auch im ausgeschalteten Zustand beibehalten. Nach dem Einschalten der angeschlossenen Geräte wird die Reihenfolge der Geräte wiederhergestellt. Wenn zwei oder drei Geräte gleichen Typs angeschlossen sind, wird automatisch jedem der Geräte entsprechend der Reihenfolge, in der sie angeschlossen sind, eine eindeutige Nummer zugewiesen, die an den Gerätenamen angehängt wird. Die einem Gerät einmal zugewiesene Nummer bleibt erhalten, auch wenn die Verbindung getrennt oder das Gerät ausgeschaltet wird. Wenn Sie die in der DAW-Software angezeigte Reihenfolge der Geräte oder die Nummernzuordnung zurücksetzen möchten, gehen Sie wie folgt vor:

- 1 Schalten Sie sämtliche angeschlossenen mit Yamaha Steinberg FW Driver kompatiblen Geräte aus, und ziehen Sie dann sämtliche IEEE-1394-Kabel ab.
- 2 Rufen Sie das Einstellungsfenster von Yamaha Steinberg FW Driver auf, und wechseln Sie zur Registerkarte [General].



- 3 Klicken Sie auf die Schaltfläche [Reset Device Number] (Gerätenummer zurücksetzen) in der unteren rechten Ecke dieses Fensters.

HINWEIS

- Die Schaltfläche [Reset Device Number] ist nur verfügbar, wenn sämtliche angeschlossenen Geräte ausgeschaltet sind. Wenn ein Gerät eingeschaltet ist, ist diese Schaltfläche abgedunkelt und kann nicht verwendet werden.

- 4 Schließen Sie zwei oder drei mit Yamaha Steinberg FW Driver kompatible Geräte seriell in der gewünschten Reihenfolge an den Computer an.
- 5 Schalten Sie das erste, direkt an den Computer angeschlossene Gerät ein. Warten Sie, bis die Registerkarte für das erste Gerät im Einstellungsfenster von Yamaha Steinberg FW Driver erscheint, woran Sie erkennen können, dass der Computer das erste Gerät tatsächlich erkannt hat.
- 6 Schalten Sie das zweite, in Reihenschaltung an das erste Gerät angeschlossene Gerät ein. Die Registerkarte für das zweite Gerät erscheint im Einstellungsfenster von Yamaha Steinberg FW Driver, woran Sie erkennen können, dass der Computer das zweite Gerät erkannt hat. Falls an dieses zweite Gerät ein drittes Gerät angeschlossen wurde, schalten Sie es auf die gleiche Weise ein. Stellen Sie gegebenenfalls das gewünschte Gerät als Wordclock-Master ein.

Tipps für den Einsatz von Audiodaten (Windows)

Für den optimalen Einsatz der Audiofunktionen empfehlen wir die folgenden Einstellungen. Diese Einstellungen minimieren mögliche Audio-Probleme wie Aussetzer, Tonhöhenschwankungen und Rauschen.

● Den DMA-Modus (High-Speed-Übertragungsmodus) der Festplatte einschalten

Windows 7

Wählen Sie [Systemsteuerung] → [Hardware und Sound] → [Geräte-Manager] → „IDE ATA/ATAPI-Controller“, doppelklicken Sie auf „ATA Channel 0“ und öffnen Sie [Erweiterte Einstellungen]. Markieren Sie „DMA aktivieren“ im Bereich „Geräteeigenschaften“.

Windows Vista

Klicken Sie auf [Systemsteuerung] → [Geräte-Manager] (→ [Fortfahren] im Fenster „Benutzerkontensteuerung“) → „IDE ATA/ATAPI-Controller“, doppelklicken Sie auf „ATA Channel 0“, und öffnen Sie [Erweiterte Einstellungen]. Aktivieren Sie „DMA aktivieren“ im Bereich „Geräteeigenschaften“.

Windows XP

Klicken Sie auf [Systemsteuerung] → [System] → [Hardware] → [Geräte-Manager] → „IDE ATA/ATAPI-Controller“, doppelklicken Sie auf „Primärer IDE-Kanal“ und „Sekundärer IDE-Kanal“, und öffnen Sie [Erweiterte Einstellungen]. Stellen Sie „Übertragungsmodus“ im Bereich „Gerät“ auf „DMA, wenn verfügbar“.

● Die Prozessorzeitplanung auf „Hintergrunddienste“ einstellen

Windows 7

Wählen Sie [Systemsteuerung] → [System und Sicherheit] → [System] → [Erweiterte Systemeinstellungen] oben links im Fenster [Erweitert] → [Einstellungen] im Bereich „Leistung“ → [Erweitert], und wählen Sie das Optionsfeld links von „Hintergrunddienste“ im Bereich „Prozessorzeitplanung“ aus.

Windows Vista

Klicken Sie auf [Systemsteuerung] → [System] → [Erweiterte Systemeinstellungen] oben links im Fenster (→ [Fortfahren] im Fenster „Benutzerkontensteuerung“) → [Erweitert] → [Einstellungen] im Bereich „Leistung“ → [Erweitert], und wählen Sie im Bereich „Prozessorzeitplanung“ die Option „Hintergrunddienste“ aus.

Windows XP

Klicken Sie auf [Systemsteuerung] → [System] → [Erweitert] → [Einstellungen] im Bereich „Leistung“ → [Erweitert], und wählen Sie im Bereich „Prozessorzeitplanung“ die Option „Hintergrunddienste“ aus.

● Optionen für visuelle Effekte auf „Optimale Leistung“ einstellen

Windows 7

Wählen Sie [Systemsteuerung] → [System und Sicherheit] → [System] → [Erweiterte Systemeinstellungen] oben links im Fenster [Erweitert] → [Einstellungen] im Bereich „Leistung“ → [Visuelle Effekte], und wählen Sie das Optionsfeld links von „Für optimale Leistung anpassen“ aus.

Windows Vista

Klicken Sie auf [Systemsteuerung] → [System] → [Erweiterte Systemeinstellungen] oben links im Fenster (→ [Fortfahren] im Fenster „Benutzerkontensteuerung“) → [Erweitert] →

[Einstellungen] im Bereich „Leistung“ → [Visuelle Effekte], und wählen Sie die Option „Für optimale Leistung anpassen“ aus.

Windows XP

Klicken Sie auf [Systemsteuerung] → [System] → [Erweitert] → [Einstellungen] im Bereich „Leistung“ → [Visuelle Effekte], und wählen Sie die Option „Für optimale Leistung anpassen“.

● Remoteunterstützung ausschalten

Windows 7

Wählen Sie [Systemsteuerung] → [System und Sicherheit] → [System] → [Remoteeinstellungen] oben links im Fenster → [Remote] und löschen Sie die Markierung bei „Remoteunterstützungsverbindungen mit diesem Computer zulassen“.

Windows Vista

Klicken Sie auf [Systemsteuerung] → [System] → [Remoteeinstellungen] oben links im Fenster (→ [Weiter] im Fenster „Benutzerkontensteuerung“) → [Remote], und deaktivieren Sie das Kontrollkästchen „Remoteunterstützungsverbindungen mit diesem Computer zulassen“.

Windows XP

Klicken Sie auf [Systemsteuerung] → [System] → [Remote], und deaktivieren Sie das Kontrollkästchen „Ermöglicht das Senden von Remoteunterstützungseinladungen“.

● Klassisches Startmenü einschalten

Windows Vista/XP

Klicken Sie auf eine freie Stelle in der Taskleiste und anschließend auf [Eigenschaften] → [Startmenü], und wählen Sie die Option „Klassisches Startmenü“ aus.

● Übergangseffekte ausschalten

Windows 7

Wählen Sie [Systemsteuerung] → [Erleichterte Bedienung] → [Center für erleichterte Bedienung] → „Das Ausführen von Aufgaben erleichtern“ und markieren Sie dann „Alle nicht erforderlichen Animationen deaktivieren (wenn möglich)“ im Bereich „Zeitlimits und visuelle Signale anpassen“.

Windows Vista

Klicken Sie auf [Systemsteuerung] → [Center für erleichterte Bedienung] → „Ausführen von Aufgaben erleichtern“, und aktivieren Sie im Bereich „Zeitlimits und visuelle Signale anpassen“ das Kontrollkästchen „Alle nicht erforderlichen Animationen deaktivieren (wenn möglich)“.

Windows XP

Klicken Sie auf [Systemsteuerung] → [Anzeige] → [Darstellung] → [Effekte...], und deaktivieren Sie „Folgende Übergangseffekte für Menüs und QuickInfo verwenden“.

● SpeedStep™ deaktivieren

Siehe unter „Fehlerbehebung“.

● Computer vom Internet trennen

Klicken Sie auf [Systemsteuerung] → [Netzwerk- und Freigabecenter]/[Netzwerkverbindungen verwalten], klicken Sie mit der rechten Maustaste auf die bestehende Internetverbindung, und wählen Sie „Deaktivieren“ aus.

Fehlerbehebung

■ Wenn eine Fehlermeldung erscheint:

- Konsultieren Sie die Liste der Fehlermeldungen auf [Seite 21](#).

■ Es ist entweder gar nichts oder nur ein sehr schwaches Signal zu hören.

Einstellungen für mit Yamaha Steinberg FW Driver kompatible Geräte und Verbindungen

- Eventuell ist das Audiokabel von der externen Signalquelle defekt.
- Achten Sie darauf, dass die Lautsprecher bzw. Kopfhörer richtig angeschlossen sind.
- Vergewissern Sie sich, dass Ihr Verstärker und andere externe Geräte eingeschaltet sind.
- Achten Sie darauf, dass das Lautstärkeverhältnis zwischen den Abhörlautsprechern ausgewogen ist.

Computereinstellungen

- Achten Sie darauf, die Lautstärken in Ihrer Anwendung auf geeignete Pegel einzustellen.
- Prüfen Sie, ob die Einstellungen in Yamaha Steinberg FW Driver geeignet sind. Einzelheiten finden Sie unter „[Zwischen Computer und mit Yamaha Steinberg FW Driver kompatibelem Gerät werden keine Audio- und MIDI-Signale übertragen.](#)“

■ Der Klang ist verzerrt.

Einstellungen für mit Yamaha Steinberg FW Driver kompatible Geräte und Verbindungen

- Eventuell ist das Audiokabel von der externen Signalquelle defekt.
- Vergewissern Sie sich, dass die Audiodaten mit dem richtigen Pegel aufgenommen wurden.
- Die EQ-Gain-Einstellung wurde möglicherweise zu hoch eingestellt. Stellen Sie diesen Regler auf einen geeigneten Pegel ein.
- Vergewissern Sie sich, dass die Wordclock-Einstellungen für die mit Yamaha Steinberg FW Driver kompatiblen Geräte und das/die externe(n) Gerät(e) korrekt sind.

Computereinstellungen

- Vergewissern Sie sich, dass die Audiodaten mit dem richtigen Pegel aufgenommen wurden.

■ Es werden Störgeräusche erzeugt.

Einstellungen für mit Yamaha Steinberg FW Driver kompatible Geräte und Verbindungen

- In Nähe der Kabel befinden sich möglicherweise Geräte, die Störgeräusche verursachen (z. B. Geräte mit Wechselrichtern usw.). Verlegen Sie alle Kabel in ausreichender Entfernung von möglichen Störgeräuschquellen.
- Vergewissern Sie sich, dass die Wordclock-Einstellungen für die mit Yamaha Steinberg FW Driver kompatiblen Geräte und die angeschlossenen Geräte korrekt sind.

Verbindung mit einem Computer

- Das IEEE-1394-Kabel könnte beschädigt sein. Kabel, die nicht die IEEE-1394-Standards (S400) erfüllen, können Störgeräusche verursachen.
- In Nähe der IEEE-1394-Kabel befinden sich möglicherweise Geräte, die Störgeräusche verursachen (z. B. Geräte mit Wechselrichtern usw.). Verlegen Sie alle Kabel in ausreichender Entfernung von möglichen Störgeräuschquellen.
- Stellen Sie sicher, dass nicht zu viele Geräte an den Computer angeschlossen sind. Je nach Kapazität des Computers können durch den Anschluss zu vieler Geräte Störgeräusche verursacht werden.

Computereinstellungen

- Vergewissern Sie sich, dass der Computer die Systemanforderungen erfüllt.
- Vergewissern Sie sich, dass die Latenzzeit von Yamaha Steinberg FW Driver richtig eingestellt ist.

- Prüfen Sie, ob die Sampling-Frequenz angemessen ist. Je nach Leistung und Geschwindigkeit des Computers kann eine hohe Sampling-Frequenz die Ursache der Störgeräusche sein.
- Wenn die Festplatte Ihres Computers langsam ist, können Probleme bei der Aufnahme und Wiedergabe auftreten.
- Erweitern Sie den Arbeitsspeicher des Computers.
- Schließen Sie alle im Hintergrund ausgeführten Anwendungen, während Sie die mit Yamaha Steinberg FW Driver kompatiblen Geräte verwenden. Wenn solche Anwendungen aktiv bleiben, wird der Treiberbetrieb möglicherweise instabil und verursacht Störgeräusche. Wenn Sie nicht vorhaben, Yamaha Steinberg FW Driver zu verwenden, können Sie diese Anwendungen wieder aktivieren.
- (Für Windows) Bei den Prozessoren (für Notebook-PCs) einiger mobiler Computer wird die Intel-EIST™- (CPU SpeedStep™-) Technologie angewendet. Wenn Sie mit Yamaha Steinberg FW Driver kompatible Geräte mit einem solchen Computer verwenden, deaktivieren Sie die EIST™- (CPUSpeedStep™-) Funktion. Bei den meisten Computern können Sie diesen Parameter im BIOS deaktivieren/aktivieren. Bitte lesen Sie hierzu die Bedienungsanleitung Ihres Computers, oder fragen Sie beim Hersteller nach.
- (Für Windows) Einige Netzwerkadapter können Geräusche verursachen. Verwenden Sie in diesem Fall den Geräte-Manager, um den mutmaßlichen Netzwerkadapter zu deaktivieren und die Geräusche zu beseitigen.

■ Die Verarbeitungsgeschwindigkeit des Computers ist zu langsam.

■ Die CPU-Anzeige des Computers zeigt eine hohe Verarbeitungslast an.

■ Die Wiedergabe ist verzögert.

■ Zu wenige Spuren für Aufnahme oder Wiedergabe.

Verbindung mit einem Computer

- Stellen Sie sicher, dass nicht zu viele Geräte an den Computer angeschlossen sind. Verringern Sie gegebenenfalls die Anzahl der an den Computer angeschlossenen Geräte.

Computereinstellungen

- Vergewissern Sie sich, dass der Computer die Systemanforderungen erfüllt.
- Erhöhen Sie gegebenenfalls den Wert für die Latenzzeit für Yamaha Steinberg FW Driver.
- (Für Windows) Siehe unter „[Tipps für den Einsatz von Audiodaten \(Windows\)](#)“ auf Seite 18.

■ Falsche Tonhöhe.

Einstellungen für mit Yamaha Steinberg FW Driver kompatible Geräte und Verbindungen

- Vergewissern Sie sich, dass das Master-Gerät für die Wordclock stabil arbeitet.
- Stellen Sie die Sampling-Frequenz der mit Yamaha Steinberg FW Driver kompatiblen Geräte auf den gleichen Wert wie auf dem synchronisierten externen Audiogerät ein.

■ Der Gerätenamen wird in der DAW-Software nicht erkannt.

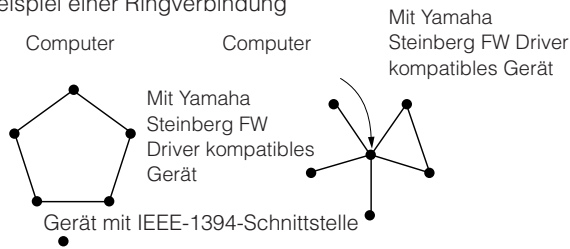
■ Zwischen Computer und mit Yamaha Steinberg FW Driver kompatibelem Gerät werden keine Audio- und MIDI-Signale übertragen.

Verbindung mit einem Computer

- Vergewissern Sie sich, dass das IEEE-1394-Kabel richtig angeschlossen ist und dass die mit Yamaha Steinberg FW Driver kompatiblen Geräte eingeschaltet sind. Ziehen Sie das IEEE-1394-Kabel einmal ab, und schließen Sie es erneut an.

- Es könnte eine Ringverbindung vorliegen. Prüfen Sie die Verkabelung, und stellen Sie sicher, dass die Geräte nicht ringförmig verbunden sind.

Beispiel einer Ringverbindung



- Prüfen Sie, ob vier oder mehr mit Yamaha Steinberg FW Driver kompatible Geräte angeschlossen sind. Mit einer Sampling-Frequenz von 44,1 kHz/48 kHz können bis zu drei mit Yamaha Steinberg FW Driver kompatible Geräte gleichzeitig verwendet werden. Bei einer Sampling-Frequenz von 88,2 kHz oder 96 kHz können hingegen nur zwei mit Yamaha Steinberg FW Driver kompatible Geräte gleichzeitig eingesetzt werden. Schalten Sie die nicht benutzten Geräte in diesem Fall aus, oder trennen Sie das IEEE1394-Kabel vom Computer ab.
- Prüfen Sie, ob an den Computer andere IEEE-1394-Geräte angeschlossen sind. Möglicherweise wurde die Bandbreitengrenze des IEEE-1394-Bus überschritten. Schalten Sie die nicht benutzten Geräte aus, oder trennen Sie das IEEE1394-Kabel vom Computer ab.
- Falls IEEE-1394-Geräte, die nicht mit Yamaha Steinberg FW Driver kompatibel sind, direkt an einen Computer angeschlossen sind, trennen Sie sie vom Computer. Achten Sie darauf, dass nur ein mit Yamaha Steinberg FW Driver kompatibles Gerät angeschlossen wird.
- Der Computer kann über mehrere IEEE-1394-Schnittstellen verfügen, und die IEEE-1394-Geräte können an unterschiedlichen Schnittstellen angeschlossen sein. Wenn Sie mehrere mit Yamaha Steinberg FW Driver kompatible Geräte verwenden und sie einzeln gleichberechtigt (d. h. Sternverbindung) an den Computer anschließen, achten Sie darauf, sie alle an den Buchsen einer einzigen Schnittstelle anzuschließen.

Computereinstellungen

- Prüfen Sie, ob „Yamaha Steinberg FW Driver“ korrekt installiert wurde.
- (Für Windows XP) Das Assistentenfenster „Neue Hardware gefunden“ wird angezeigt. Wenn Sie den Vorgang abgebrochen haben, starten Sie den Computer neu, so dass der Hardware-Assistent erscheint.
- Starten Sie den Computer neu.
- (Macintosh) Falls die neue IEEE-1394-Schnittstelle (PC-Karte usw.) an den (eingeschalteten) Computer angeschlossen ist, starten Sie den Computer neu. Das mit Yamaha Steinberg FW Driver kompatible IEEE-1394-Gerät wird erst nach dem Neustart vom Computer erkannt.
- (Windows) Prüfen Sie, ob auf dem Computer „AI Driver (n Driver)“ oder „mLAN Driver/mLAN Tools“ installiert ist. Deaktivieren Sie den Treiber gegebenenfalls.

■ Übertragung von MIDI-Daten oder Programmwechseln nicht möglich.

(Wenn Sie ein Gerät verwenden, das mit Yamaha Steinberg FW Driver kompatibel ist und MIDI-Ports hat)
Einstellungen am Gerät, an externen Geräten und am Computer

- Sehen Sie nach, ob in der Anwendungssoftware (DAW usw.) der richtige MIDI-Port ausgewählt ist.
- Achten Sie darauf, dass die Sende- und Empfangskanäle von Quell- und Zielgerät einschließlich DAW-Software übereinstimmen.
- Vergewissern Sie sich, dass an den angeschlossenen Geräten einschließlich DAW die richtigen MIDI-Einstellungen vorgenommen wurden.
- Sehen Sie nach, ob alle angeschlossenen Geräte eingeschaltet sind.

■ Andere angeschlossene IEEE-1394-Geräte lassen sich nicht korrekt verwenden.

- Trennen Sie das mit Yamaha Steinberg FW Driver kompatible IEEE-1394-Gerät vom Computer.

HINWEIS

- Hinweise zu den Problemen finden Sie außerdem im Abschnitt „Fehlerbehebung“ der Bedienungsanleitung des mit Yamaha Steinberg FW Driver kompatiblen Geräts.

Anhang

Fehlermeldungen

Fehlermeldung	Ursache	Lösung
Failed to initialize.	Die Initialisierung von Yamaha Steinberg FW Driver ist fehlgeschlagen.	Starten Sie den Computer neu.
(Software name) (Version) is installed. Yamaha Steinberg FW Driver cannot work with this version. Please update it to V1.6.3 or later.	(nur Windows) Die auf Ihrem Computer installierte Version von n Driver, AI Driver und mLAN Driver/ mLAN Tools ist möglicherweise nicht kompatibel mit Yamaha Steinberg FW Driver.	Deinstallieren Sie AI Driver (n Driver). Aktualisieren Sie die auf Ihrem Computer installierten Programme mLAN Driver/mLAN Tools auf Version 1.6.3 oder höher.
Failed to open Control Panel.	Yamaha Steinberg FW Driver funktioniert nicht richtig.	Versuchen Sie es mit den folgenden Vorgängen. · Starten Sie den Computer neu. · Deinstallieren und installieren Sie Yamaha Steinberg FW Driver.
Failed to change driver setting due to another processing.	Die Einstellungen im Einstellungsfenster können nicht angenommen werden, weil jetzt ein anderes Programm die Einstellungen von Yamaha Steinberg FW Driver ändert.	Nehmen Sie die Einstellungen zu einem späteren Zeitpunkt erneut vor.
Failed to change driver setting.	Durch eine andere als die vorstehenden Ursachen fehlgeschlagen.	· Ziehen Sie das IEEE-1394-Kabel von dem nicht erkannten mit Yamaha Steinberg FW Driver kompatiblen Gerät ab, und schließen Sie es wieder an, oder schalten Sie dieses Gerät aus und wieder ein. · Starten Sie den Computer neu.
	Nicht genügend Speicherplatz.	Beenden Sie alle nicht benötigten Anwendungen, und deinstallieren Sie die nicht benötigten Treiber.

Deinstallieren von AI Driver (n Driver) oder mLAN Driver/ mLAN Tools

■ Windows

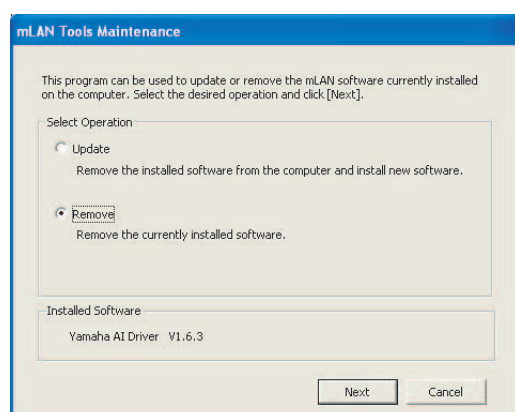
Um AI Driver (n Driver) oder mLAN Driver/mLAN Tools zu deinstallieren, müssen die folgenden zwei Softwarekomponenten entfernt werden:

- AI Driver (n Driver) oder mLAN Applications for Yamaha
- mLAN Tools 2.0

Installierte Software können Sie wie folgt von Ihrem Computer entfernen.

- 1** Nachdem die heruntergeladene komprimierte Datei korrekt entpackt wurde, doppelklicken Sie im Ordner „Uninstall_mLAN“ auf die Datei „setup.exe“.

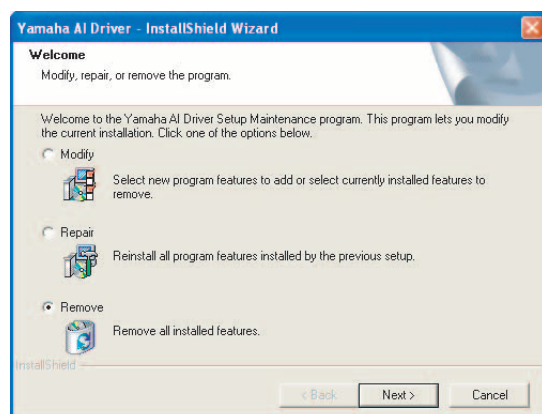
Das Wartungsfenster erscheint.



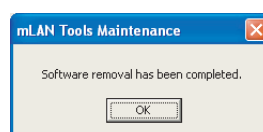
HINWEIS

- Wenn Sie Windows Vista verwenden, klicken Sie auf [Fortfahren], wenn das Fenster „Benutzerkontensteuerung“ erscheint. Daraufhin erscheint das Wartungsfenster.
- Wenn AI Driver (n Driver) oder mLAN Driver/mLAN Tools nicht installiert wurde, wird die Meldung „Installer cannot be found“ (Installationsprogramm kann nicht gefunden werden) eingeblendet. Das Installationsprogramm wird gestartet.

- 2** Wählen Sie die Option „Entfernen“ aus, und klicken Sie auf [Weiter].
- 3** Die Meldung „Remove Yamaha AI Driver (Yamaha n Driver)“ (AI Driver (Yamaha n Driver) von Yamaha entfernen) erscheint. Klicken Sie auf [Weiter].
- 4** Es erscheint ein Begrüßungsfenster. Wählen Sie die Option „Entfernen“ aus, und klicken Sie auf [Weiter].



- 5** Es erscheint eine Bestätigungsaufforderung für die Entfernung der Datei. Klicken Sie auf [OK]. Der Wartungsvorgang beginnt.
- 6** Sie werden informiert, sobald der Wartungsvorgang abgeschlossen ist. Klicken Sie auf [Fertigstellen].
- 7** Die Meldung „Remove mLAN Tools 2.0“ (mLAN Tools 2.0 entfernen) erscheint. Klicken Sie auf [Weiter].
- 8** Es erscheint eine Bestätigungsaufforderung für die Entfernung der Datei. Klicken Sie auf [OK]. Der Wartungsvorgang beginnt.
- 9** Sie werden informiert, sobald der Wartungsvorgang abgeschlossen ist. Klicken Sie auf [Fertigstellen].
- 10** Es erscheint ein Dialogfenster mit der Meldung „The software has been removed“ (Die Software wurde entfernt). Klicken Sie auf [OK]. Die Entfernung von AI Driver (n Driver) ist abgeschlossen.



HINWEIS

- Sie können die Software auch mit „Programme ändern oder entfernen“/„Programme und Funktionen“ in der Windows-Systemsteuerung entfernen. Entfernen Sie die folgenden beiden Softwareprogramme in der angegebenen Reihenfolge. (Achten Sie darauf, zuerst Software 1 und danach Software 2 zu entfernen.)
 - 1) Yamaha AI Driver (Yamaha n Driver) oder mLAN Applications for Yamaha
 - 2) mLAN Tools 2.0

■ Macintosh

Um AI Driver oder mLAN Driver/mLAN Tools zu deinstallieren, müssen Sie die folgenden Ordner und Dateien vom Startvolume (normalerweise Macintosh HD) entfernen. Je nach der installierten Software existieren einige der Ordner/Dateien nicht auf Ihrem Computer.

```
/Programme/mLAN Tools/  
/System/Library/Extensions/Yamaha1394AudioDriver.kext  
/System/Library/Extensions/YamahaOGTAsync.kext  
/System/Library/Frameworks/mLANEnablerFramework.framework  
/System/Library/Frameworks/mLANQt.framework oder mLANQtFramework.framework  
/Library/Application Support/mLAN/  
/Library/Audio/MIDI Drivers /Yamaha1394MIDI.plugin  
/Library/Preferences/com.yamaha.mLAN Manager.plist  
/Library/Receipts/01XHAL.pkg  
/Library/Receipts/1394AudioDriver.pkg  
/Library/Receipts/1394MIDIPlugIn.pkg  
/Library/Receipts/i88XHAL.pkg  
/Library/Receipts/NCP08HAL.pkg  
/Library/Receipts/mLAN16EHAL.pkg  
/Library/Receipts/mLANAsyncLibrary.pkg  
/Library/Receipts/mLANAutoConnector.pkg  
/Library/Receipts/mLANEnablerFramework.pkg  
/Library/Receipts/mLANGraphicPatchbay.pkg  
/Library/Receipts/mLANManager.pkg  
/Library/Receipts/mLANQt.pkg  
/Library/Receipts/MY16mLANHAL.pkg  
/Library/Receipts/Presets.pkg  
/Library/Receipts/YamahaAIDriverHAL.pkg  
/Benutzer/ (Zugangsname) /mLAN/  
/ Benutzer/ (Zugangsname) /Library/Preferences/com.yamaha.autoconnector.plist  
/ Benutzer/ (Zugangsname) /Library/Preferences/com.yamaha.mLAN.GraphicPatchbay.plist  
/ Benutzer/ (Zugangsname) /Library/Preferences/com.yamaha.mLAN Manager.plist
```

HINWEIS

- „(Zugangsname)“ ist der Name des Benutzers bei der Installation von AI Driver.