



UCRALPH

AV Receiver Ampli-tuner audio-vidéo

RX-V585/HTR-5072/TSR-5850



- EN** Quick Start Guide
- FR** Guide de démarrage rapide
- ES** Guía de inicio rápida



RX-V585



HTR-5072/TSR-5850



Precautions	2
Preparations	9
Playback.....	20

English

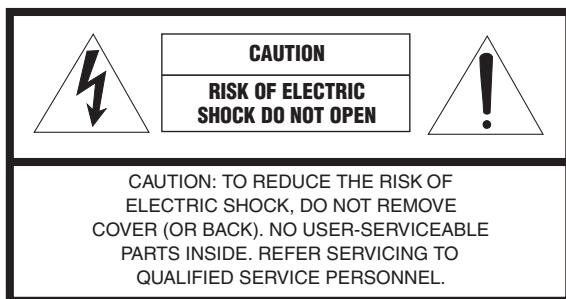
Précautions d'usage.....	29
Préparations	35
Lecture	46

Français

Precauciones	54
Preparación	59
Reproducción	70

Español

IMPORTANT SAFETY INSTRUCTIONS



The above warning is located on the rear of the unit.

• Explanation of Graphical Symbols



The lightning flash with arrowhead symbol, within an equilateral triangle, is intended to alert you to the presence of uninsulated “dangerous voltage” within the product’s enclosure that may be of sufficient magnitude to constitute a risk of electric shock to persons.



The exclamation point within an equilateral triangle is intended to alert you to the presence of important operating and maintenance (servicing) instructions in the literature accompanying the appliance.

- 1 Read these instructions.
- 2 Keep these instructions.
- 3 Heed all warnings.
- 4 Follow all instructions.
- 5 Do not use this apparatus near water.
- 6 Clean only with dry cloth.
- 7 Do not block any ventilation openings. Install in accordance with the manufacturer’s instructions.
- 8 Do not install near any heat sources such as radiators, heat registers, stoves, or other apparatus (including amplifiers) that produce heat.
- 9 Do not defeat the safety purpose of the polarized or grounding-type plug. A polarized plug has two blades with one wider than the other. A grounding type plug has two blades and a third grounding prong. The wide blade or the third prong are provided for your safety. If the provided plug does not fit into your outlet, consult an electrician for replacement of the obsolete outlet.
- 10 Protect the power cord from being walked on or pinched particularly at plugs, convenience receptacles, and the point where they exit from the apparatus.
- 11 Only use attachments/accessories specified by the manufacturer.

- 12 Use only with the cart, stand, tripod, bracket, or table specified by the manufacturer, or sold with the apparatus. When a cart is used, use caution when moving the cart/apparatus combination to avoid injury from tip-over.
- 13 Unplug this apparatus during lightning storms or when unused for long periods of time.
- 14 Refer all servicing to qualified service personnel. Servicing is required when the apparatus has been damaged in any way, such as power-supply cord or plug is damaged, liquid has been spilled or objects have fallen into the apparatus, the apparatus has been exposed to rain or moisture, does not operate normally, or has been dropped.



IMPORTANT

Please record the serial number of this unit in the space below.

MODEL: _____

Serial No.: _____

The serial number is located on the rear of the unit. Retain this booklet in a safe place for future reference.

FCC INFORMATION (USA)

1 **IMPORTANT NOTICE: DO NOT MODIFY THIS UNIT!**

This product, when installed as indicated in the instructions contained in this manual, meets FCC requirements. Modifications not expressly approved by Yamaha may void your authority, granted by the FCC, to use the product.

2 **IMPORTANT:** When connecting this product to accessories and/or another product use only high quality shielded cables. Cable/s supplied with this product **MUST** be used. Follow all installation instructions. Failure to follow instructions could void your FCC authorization to use this product in the USA.

3 **NOTE:** This product has been tested and found to comply with the requirements listed in FCC Regulations, Part 15 for Class "B" digital devices. Compliance with these requirements provides a reasonable level of assurance that your use of this product in a residential environment will not result in harmful interference with other electronic devices.

This equipment generates/uses radio frequencies and, if not installed and used according to the instructions found in the users manual, may cause interference harmful to the operation of other electronic devices.

Compliance with FCC regulations does not guarantee that interference will not occur in all installations. If this product is found to be the source of interference, which can be determined by turning the unit "OFF" and "ON", please try to eliminate the problem by using one of the following measures:

Relocate either this product or the device that is being affected by the interference.

Utilize power outlets that are on different branch (circuit breaker or fuse) circuits or install AC line filter/s.

In the case of radio or TV interference, relocate/reorient the antenna. If the antenna lead-in is 300 ohm ribbon lead, change the lead-in to coaxial type cable.

If these corrective measures do not produce satisfactory results, please contact the local retailer authorized to distribute this type of product. If you can not locate the appropriate retailer, please contact Yamaha Corporation of America A/V Division, 6600 Orangethorpe Avenue, Buena Park, CA 90620, USA.

The above statements apply **ONLY** to those products distributed by Yamaha Corporation of America or its subsidiaries.

COMPLIANCE INFORMATION STATEMENT (DECLARATION OF CONFORMITY PROCEDURE)

Responsible Party: Yamaha Corporation of America A/V Division
Address: 6600 Orangethorpe Avenue, Buena Park, CA 90620
Telephone: 714-522-9011
Type of Equipment: AV Receiver
Model Name: RX-V585, HTR-5072, TSR-5850

FCC/IC NOTICE (U.S.A. and Canada)

This equipment complies with FCC/IC radiation exposure limits set forth for an uncontrolled environment and meets the FCC radio frequency (RF) Exposure Guidelines and RSS-102 of the IC radio frequency (RF) Exposure rules. This equipment should be installed and operated keeping the radiator at least 20cm or more away from person's body.

This device complies with Part 15 of FCC Rules and Industry Canada licence-exempt RSS standard(s). Operation is subject to the following two conditions:

- (1) this device may not cause interference, and
- (2) this device must accept any interference, including interference that may cause undesired operation of this device.

This transmitter must not be co-located or operated in conjunction with any other antenna or transmitter.

(for Canada)

5150-5350 MHz band is restricted to indoor operation only.

High-power radars are allocated as primary users (i.e. priority users) of the bands

5250-5350 MHz and 5650-5850 MHz and that these radars could cause interference and/or damage to LE-LAN devices.

CAN ICES-3(B)/NMB-3(B)

* This applies only to products distributed by YAMAHA CORPORATION OF AMERICA.

PRECAUTIONS

PLEASE READ CAREFULLY BEFORE USE. BE SURE TO FOLLOW THESE INSTRUCTIONS.

The precautions listed below are to prevent risk of harm to the user and others, as well as to prevent property damage, and to help the user use this unit properly and safely. Be sure to follow these instructions.

After reading this manual, be sure to keep it in a safe place where it can be referenced at any time.

- Be sure to request inspections or repairs from the dealer where you purchased the unit or from qualified Yamaha service personnel.
- Yamaha cannot be held responsible for injury to you or damage of the products caused by improper use or modifications to the unit, or data that is lost or destroyed.
- This product is for ordinary homes. Do not use for applications requiring high reliability, such as managing lives, health care or high-value assets.



WARNING

This content indicates “risk of serious injury or death.”

Power supply/power cord

- Do not do anything that could damage the power cord.
 - Do not place it near a heater.
 - Do not bend it excessively or alter it.
 - Do not scratch it.
 - Do not place it under a heavy object.Using the power cord/adaptor with the core of the cord exposed could cause electric shocks or a fire.
- Do not touch the power plug or cord if there is a chance of lightning. Failure to observe this may cause electric shocks.
- Use this unit with the power supply voltage printed on it. Failure to connect to an appropriate AC outlet may cause a fire, electric shocks, or malfunctions.

- Check the electric plug periodically and remove any dirt or dust which may have accumulated on it. Failure to observe this may cause a fire or electric shocks.
- When setting up the unit, make sure that the AC outlet you are using is easily accessible. If some trouble or malfunction occurs, immediately turn off the power switch and disconnect the plug from the AC outlet. Even when the power switch is turned off, as long as the power cord is not unplugged from the wall AC outlet, the unit will not be disconnected from the power source.
- If you hear thunder or suspect approaching lightning, quickly turn off the power switch and pull the power plug from the AC outlet. Failure to observe this may cause a fire or malfunctions.
- If not using the unit for long periods of time, be sure to pull the power plug from the AC outlet. Failure to observe this may cause a fire or malfunctions.

Do not disassemble

- Do not disassemble or modify this unit. Failure to observe this may cause a fire, electric shocks, injury, or malfunctions. If you notice any irregularities, be sure to request an inspection or repair from the dealer where you purchased the unit or from qualified Yamaha service personnel.

Water warning

- Do not expose the unit to rain, use it near water or in damp or wet conditions, or place on it any containers (such as vases, bottles or glasses) containing liquids which might spill into any openings or places where water may drop. A liquid such as water getting into the unit may cause a fire, electric shocks, or malfunctions. If any liquid such as water seeps into the device, turn off the power immediately and unplug the power cord from the AC outlet. Then, request an inspection from the dealer where you purchased the unit or from qualified Yamaha service personnel.
- Never insert or remove an electric plug with wet hands. Do not handle this unit with wet hands. Failure to observe this may cause electric shocks or malfunctions.

Fire warning

- Do not place any burning items or open flames near the unit, since they may cause a fire.

Maintenance and care

- Do not use aerosols or spray-type chemicals that contain combustible gas for cleaning or lubrication. The combustible gas will remain inside the unit, which may cause explosion or fire.

Battery use

- Do not disassemble a battery. If the contents of the battery get on your hands or in your eyes, it can cause blindness or chemical burns.
- Do not dispose of batteries in fire. Doing so may result in the battery bursting, causing a fire or injury.
- Do not expose a battery to high temperatures, such as direct sunlight or a fire. The battery may burst, causing a fire or injury.

- Do not attempt to recharge batteries that are not intended to be charged. Charging could cause the battery to burst or leak, which can cause blindness, chemical burns, or injury.
- If the batteries do leak, avoid contact with the leaked fluid. If the battery fluid should come in contact with your eyes, mouth, or skin, wash immediately with water and consult a doctor. Battery fluid is corrosive and may possibly cause loss of sight or chemical burns.

Wireless unit

- Do not use this unit near medical devices or inside medical facilities. Radio waves from this unit may affect electro-medical devices.
- Do not use this unit within 15 cm (6 in) of persons with a heart pacemaker implant or a defibrillator implant. Radio waves from this unit may affect electro-medical devices, such as a heart pacemaker implant or defibrillator implant.

If you notice any abnormality

- If any of the following abnormalities occur, immediately turn off the power and disconnect the power plug. If any of the following abnormalities occur, immediately turn off any amplifiers and receivers.
 - The power cord/plug is damaged.
 - An unusual smell or smoke is emitted from the unit.
 - Foreign material gets into the interior of the unit.
 - There is a loss of sound during use.
 - There is a crack or damage in the unit.

Continued use could cause electric shocks, a fire, or malfunctions. Immediately request an inspection or repair from the dealer where you purchased the unit or from qualified Yamaha service personnel.

- Be careful not to drop or apply strong impact to this unit. If you suspect the unit may have been damaged due to dropping or impact, immediately turn off the power and pull the power plug from the AC outlet. Failure to observe this may cause electric shocks, a fire, or malfunctions. Immediately request an inspection from the dealer where you purchased the unit or from qualified Yamaha service personnel.



CAUTION

This content indicates “risk of injury.”

Power supply/power cord

- Do not use an AC outlet where the power plug fits loosely when inserted. Failure to observe this may cause a fire, electric shocks, or burns.
- When removing the electric plug from the unit or an AC outlet, always hold the plug itself and not the cord. Pulling by the cord can damage it and cause electric shocks or a fire.
- Insert the power plug firmly all the way into the AC outlet. Using the unit when it is not plugged in sufficiently can cause dust to accumulate on the plug, causing a fire or burns.

Installation

- Do not place the unit in an unstable position where it might accidentally drop or fall over and cause injuries.
- Do not block this unit's ventilation holes (cooling slits). This unit has ventilation holes on the top/side/bottom to prevent the internal temperature from becoming too high. Failure to observe this may trap heat inside the unit, causing a fire or malfunctions.
- When installing this unit:
 - Do not cover it with any cloth.
 - Do not install it on a carpet or rug.
 - Make sure the top surface faces up; do not install on its sides or upside down.
 - Do not use the device in a confined, poorly-ventilated location.
 Failure to observe the above may trap heat inside the unit, causing a fire or malfunctions. Ensure that there is adequate space around the unit: at least 30 cm (11-3/4 in) on top, 20 cm (7-7/8 in) on the sides, and 20 cm (7-7/8 in) on the rear.
- Do not install the unit in places where it may come into contact with corrosive gases or salt air. Doing so may result in malfunction.
- Avoid being near the unit during a disaster, such as an earthquake. Since the unit may turn over or fall and cause injury, quickly move away from the unit and go to a safe place.
- Before moving this unit, be sure to turn off the power switch and disconnect all connection cables. Failure to observe this may damage the cables or cause you or someone else to trip and fall.
- For proper installation of the outdoor antenna, make sure to have it done by the dealer from where you purchased the unit or by qualified service personnel. Failure to observe this may cause the installation to fall and result in injury. Installation requires special skills and experience.

Hearing loss

- Do not use the unit/speakers or headphones for a long period of time at a high or uncomfortable volume level, since this can cause permanent hearing loss. If you experience any hearing loss or ringing in the ears, consult a physician.
- Before connecting the unit to other devices, turn off the power for all devices. Also, before turning the power of all devices on or off, make sure that all volume levels are set to the minimum. Failing to do so may result in hearing loss, electric shock, or device damage.
- When turning on the AC power in your audio system, always turn on the amplifier or receiver LAST, to avoid hearing loss and speaker damage. When turning the power off, the amplifier or receiver should be turned off FIRST for the same reason. Failure to observe the above may cause hearing impairment or speaker damage.

Maintenance

- Remove the power plug from the AC outlet before cleaning the unit. Failure to observe this may cause electric shocks.

Handling caution



- Do not touch the surface having this label. Doing so may cause burns. The label on the device indicates that the surface to which the label is attached may become hot during operation.
- Do not insert your hand or fingers into the ventilation holes of this unit. Failure to observe this may cause injury.
- Do not insert foreign materials such as metal or paper into the ventilation holes of this unit. Failure to observe this may cause a fire, electric shocks, or malfunctions. If foreign material gets into the unit, immediately shut off the power and pull the power plug from the AC outlet and request an inspection from the dealer where you purchased the unit or from qualified Yamaha service personnel.
- Do not do the following:
 - put heavy items on top of the equipment.
 - place the equipment in a stack.
 - apply unreasonable force to buttons, switches, input/output terminals, etc.
- Avoid pulling the connected cables to prevent injuries or damage to the unit by causing it to fall.

Battery use

- Always replace all batteries at the same time. Do not use new batteries together with old ones. Using new ones with old ones could cause a fire, burns, or inflammation due to fluid leaks.
- Do not use batteries other than specified batteries. Doing so cause fire, burns, or inflammation due to leakage.
- Do not mix battery types, such as alkaline batteries with manganese batteries, or batteries from different makers, or different types of batteries from the same maker, since this can cause a fire, burns, or inflammation due to fluid leaks.
- Keep batteries away from children. A child could accidentally swallow a battery. Failure to observe this may also cause inflammation due to battery fluid leaks.
- Do not put in a pocket or bag, carry, or store batteries together with pieces of metal. The battery could short, burst, or leak, causing a fire or injury.
- Always make sure all batteries are inserted in conformity with the +/- polarity markings. Failure to do so might result in a fire, burns, or inflammation due to fluid leaks.
- When the batteries run out, or if the unit is not to be used for a long time remove the batteries from the remote control to prevent possible leakage of the battery fluid.
- When storing or discarding batteries, insulate the terminal area by applying tape, or some other protection. Mixing them with other batteries or metal objects can cause a fire, burns, or inflammation due to fluid.

Notice

Indicates points that you must observe in order to prevent product failure, damage or malfunction and data loss.

Power supply/power cord

- If not using the unit for a long period of time, be sure to pull the power plug from the outlet. Even if the ⏻ (Standby/On) switch has been turned off (the screen display is off), a minute current is still flowing.

Installation

- Do not use this unit in the vicinity of other electronic equipment, such as a TV, radio, or mobile phone. Failure to observe this may cause this unit or the TV or radio to produce noise.
- Do not use this unit in a location that is exposed to direct sunlight, that becomes extremely hot, such as near a heater, or extremely cold, or that is subject to excessive dust or vibration. Failure to observe this may cause the unit's panel to become deformed, the internal components to malfunction, or for operation to become unstable.
- Install this unit as far away from other electronic equipment as possible. Digital signals from this unit may interfere with other electronic equipment.
- If using a wireless function, avoid installing this unit near metal walls or desks, microwave ovens, or other wireless network devices. Obstructions could shorten the transmission distance.

Connections

- If connecting external units, be sure to thoroughly read the manual for each unit and connect them in accordance with the instructions. Failure to properly handle a unit in accordance with the instructions could cause malfunctions.
- Do not connect this unit to industrial units. Digital audio interface standards for consumer use and industrial use are different. This unit has been designed to connect to a consumer-use digital audio interface. Connections to an industrial-use digital audio interface could not only cause this unit to malfunction, but could also damage the speakers.

Handling

- Do not place vinyl, plastic, or rubber products on this unit. Failure to observe this may cause discoloration or deformation in the panel of this unit.
- If the ambient temperature changes drastically (such as during unit transportation or under rapid heating or cooling) and there is a chance condensation may have formed in the unit, leave the unit for several hours without turning on the power until it is completely dry before use. Using the unit while there is condensation can cause malfunctions.

Maintenance

- When cleaning the unit, use a dry, soft cloth. Using chemicals such as benzine or thinner, cleaning agents, or chemical scrubbing cloths can cause discoloration or deformation.

Batteries

- Be sure to discard used batteries in accordance with local regulations.

Information

About content in this manual

- The illustrations and screens in this manual are for instructional purposes only.
- The company names and product names in this manual are the trademarks or registered trademarks of their respective companies.
- Software may be revised and updated without prior notice.

Introduction

- This unit is a product for enjoying music and video at home.
- This document explains basic speaker system setup and unit configuration, followed by step-by-step instructions. Basic operations, such as playing Blu-ray Discs, DVDs, and radio content, are also explained.

The unit is equipped with a number of other functions not described in this document. For more information about this product, refer to the Owner's Manual on the Yamaha website.

Follow one of the methods described below to view the latest Owner's Manual.

In HTML format

- Scan the QR code found on the front cover of this document.
- Visit the following website.

RX-V585

<http://avpro.global.yamaha.com/manual/avr/rxv585/>

HTR-5072/TSR-5850

http://avpro.global.yamaha.com/manual/avr/htr5072_tsr5850/

In PDF format

- Visit the following website.

<http://download.yamaha.com/>

[For U.S. customers only]

Visit the following website for additional information, FAQ's, downloads such as "Owner's Manual" and product updates.

<http://usa.yamaha.com/support/>

Trademarks and trade names used in this document are those of their respective owners. See the Owner's Manual for more information.

Features

The unit is also capable of the following, which are not described in this document. See the Owner's Manual to help you get the most out of the unit.

- **Playing music files stored on a media server (PC or NAS)**
- **Playing iTunes music or iPhone/iPad/iPod touch music over a network (AirPlay)**
- **Playing music in multiple rooms (Zone function)**
- **Configuring system settings (ADVANCED SETUP menu)**

For more information, see "What you can do with the unit" in the Owner's Manual.



AV SETUP GUIDE

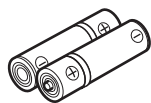
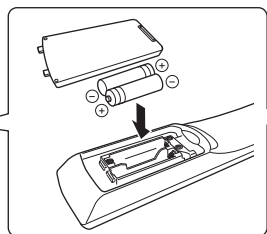
AV SETUP GUIDE is an app that guides you through the process of connecting a TV or playback device, such as a BD/DVD or CD player, and speakers to the AV receiver. Search "AV SETUP GUIDE" on the App Store or Google Play for details.

1 Preparation

Confirming package contents



Remote control



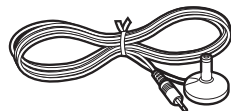
Batteries (AAA, R03, UM-4)
(x2)



AM antenna



FM antenna



YPAO microphone

One of the above is supplied depending on the region of purchase.

Quick Start Guide (this booklet)

Preparing cables

The following cables (not supplied) are required to build the system described in this document.

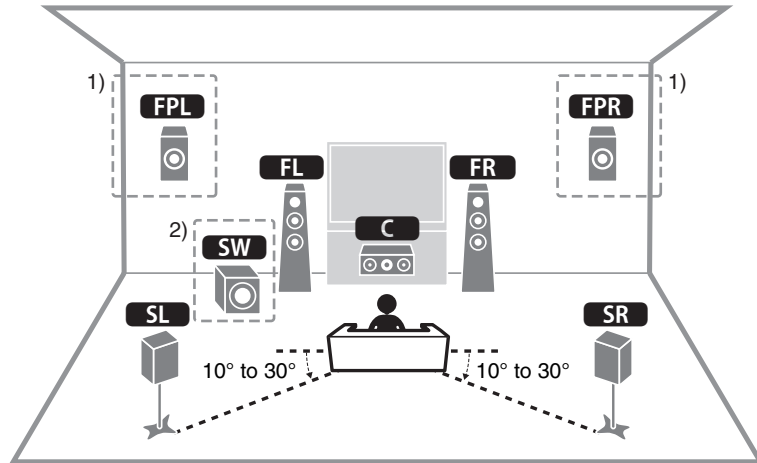
- Speaker cables (depending on the number of speakers)
- Audio pin cable (x1)
- HDMI cables (x3)
- Network cable (x1) (when connecting to a router via a network cable)

2

Connecting speakers/subwoofer

Positioning speakers

Use the diagram as a reference for positioning speakers.



- FL** / **FR** Front speaker (L/R)
- C** Center speaker
- SL** / **SR** Surround speaker (L/R)
- FPL** / **FPR** Front presence speaker (L/R) ¹⁾
- SW** Subwoofer ²⁾

¹⁾ For 5.1.2-channel system

²⁾ Up to two subwoofers can be connected.

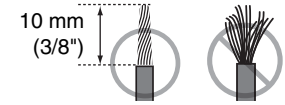
When connecting 6-ohm speakers (U.S.A. and Canada models only)

Set the unit's speaker impedance to "6 Ω MIN". For details, see "Setting the speaker impedance" under "Connecting speakers" in the Owner's Manual.

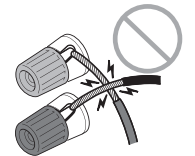
Precautions for connecting speaker cables

- Be sure that the unit and subwoofer are turned off.
- Prepare speaker cables in a place away from the unit, to avoid accidentally dropping wire strands into the unit's interior which could result in a short circuit or malfunction of the unit.
- Improper connection of speaker cables could cause a short circuit resulting in damage to, or malfunctioning of, the unit or speakers.

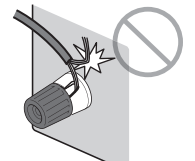
- Carefully remove approximately 10 mm (3/8") of insulation from the speaker-connection ends of the cables, and twist the bare wires of each speaker cable together firmly.



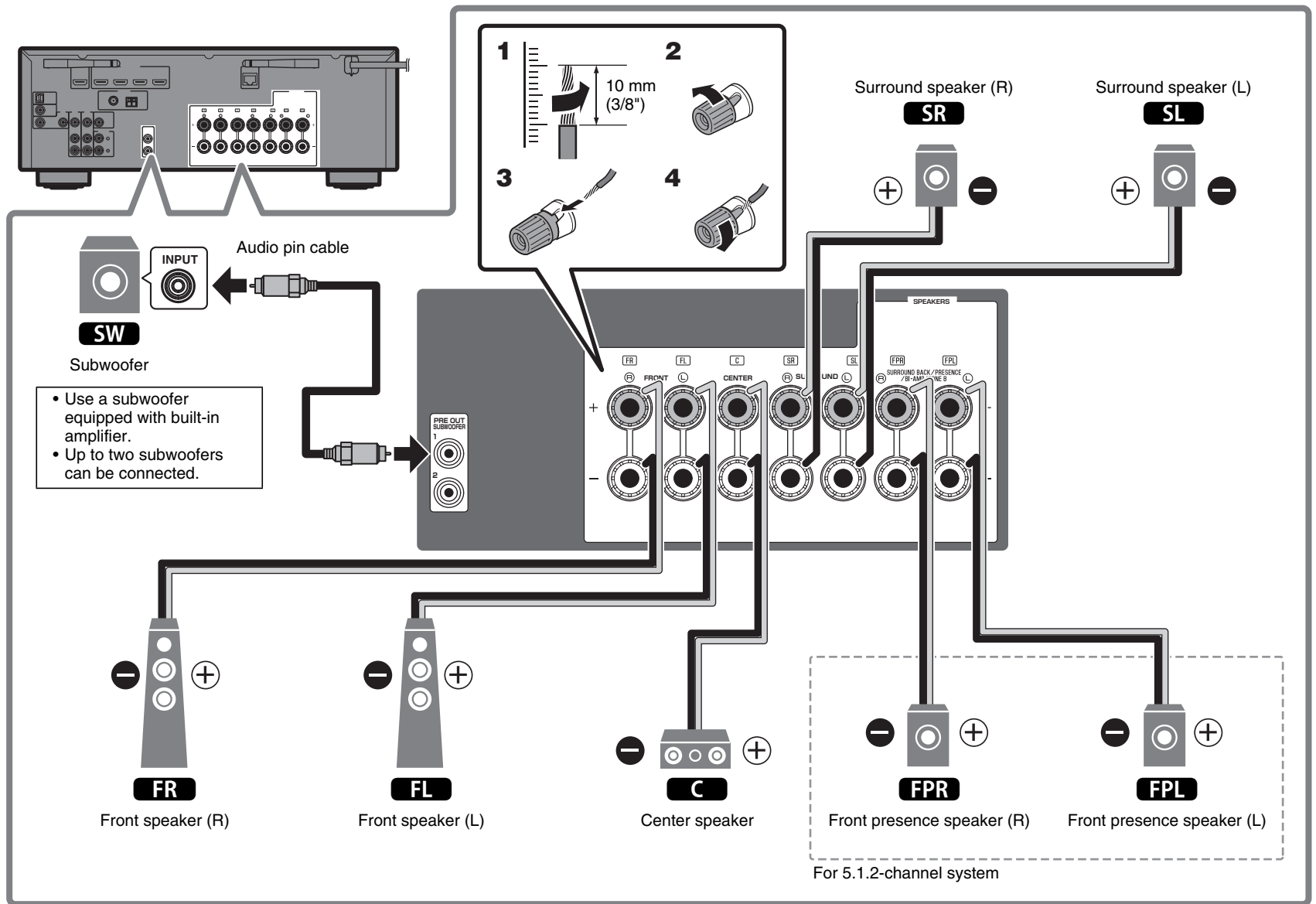
- Do not allow the bare wires of separate speaker cables to come into contact with one another.



- Do not allow speaker cable bare wires to come into contact with metal parts on the unit (rear panel and screws).

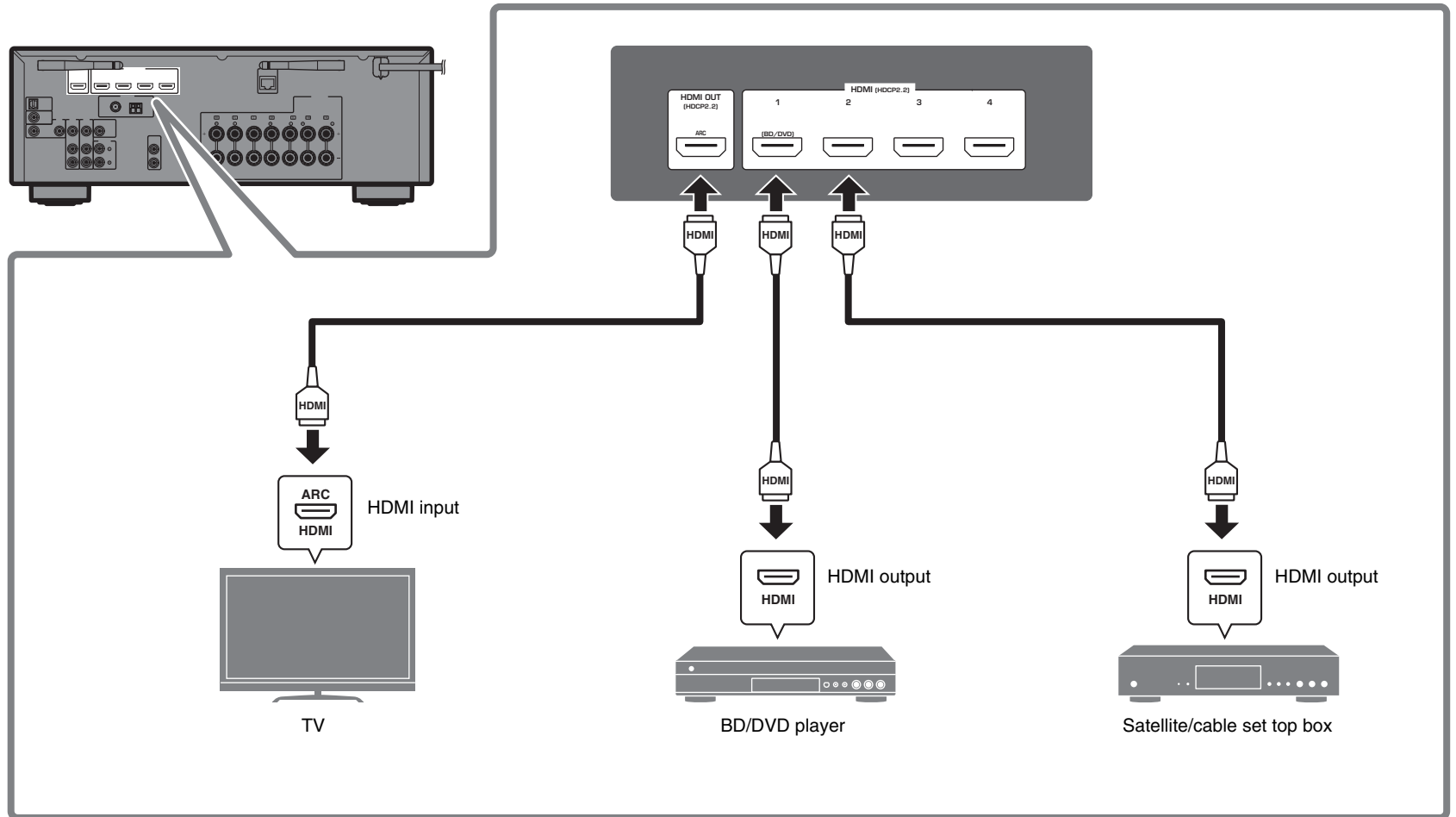


If "Check SP Wires" is shown on the front display when the unit is turned on, turn off the unit and be sure that speaker cables have not caused a short circuit.



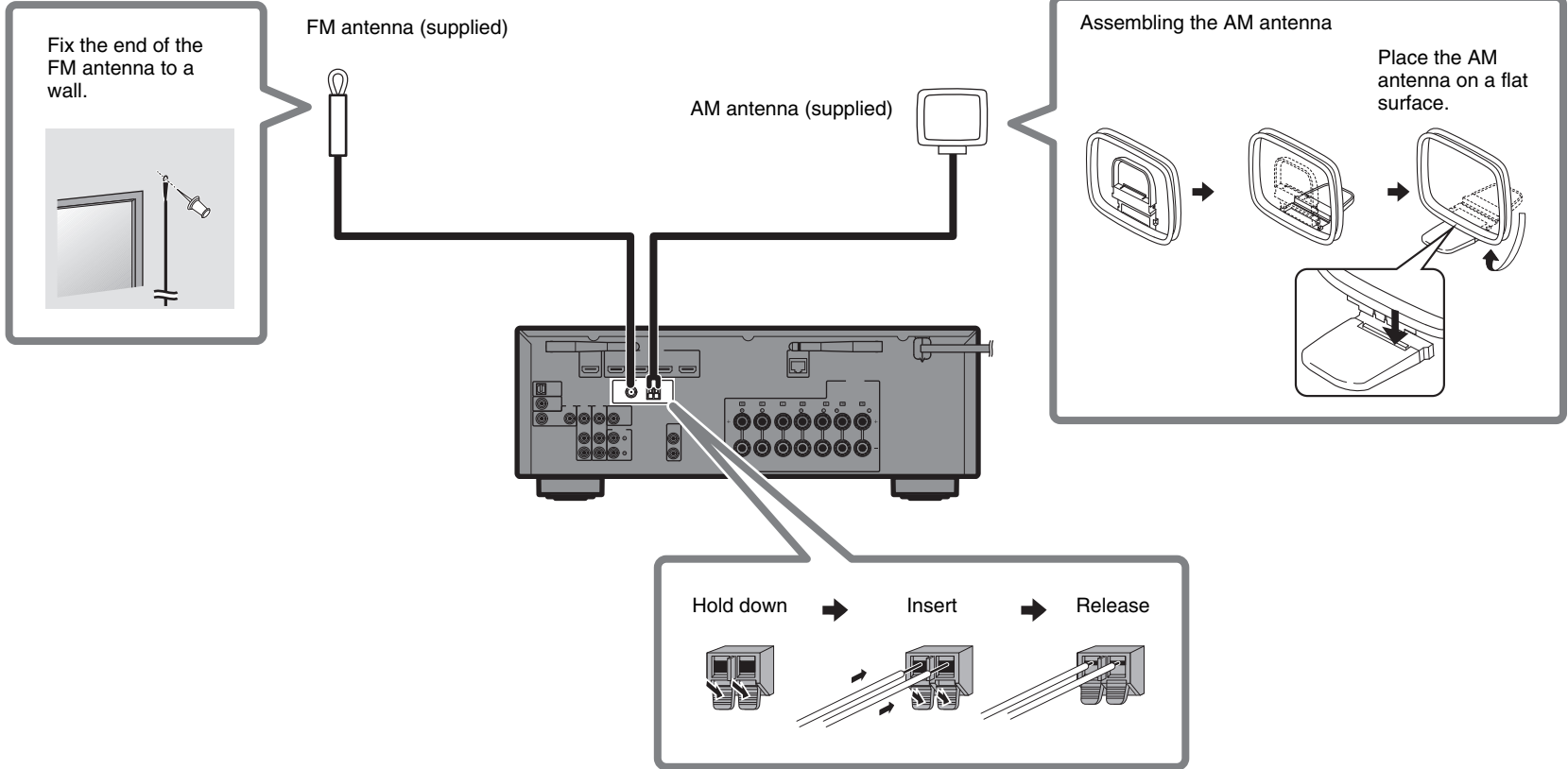
3

Connecting external devices



4

Connecting the FM/AM antennas



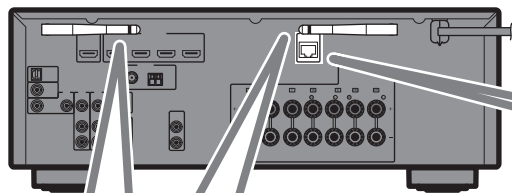
5

Preparing a network connection

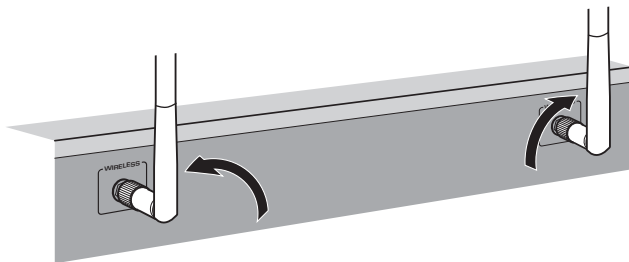
Prepare a wired or wireless network connection in accordance with your network environment.

Note

The wireless antenna must be raised if the unit will be connected to a Bluetooth device.



Wireless network connection

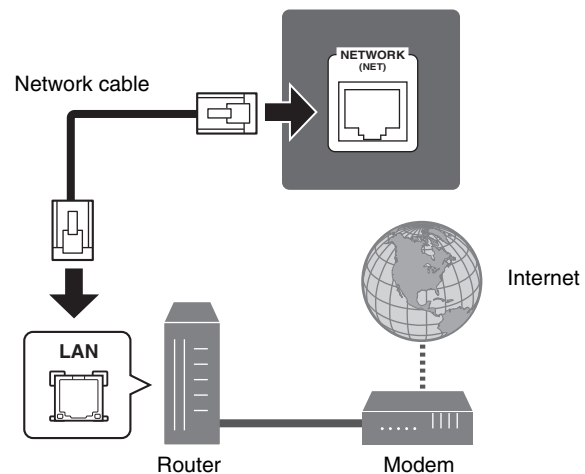


Raise the wireless antenna so that it is standing up straight.
(Procedures for connecting the unit to a wireless router are described in step 8.)

Notice

Do not apply excessive force on the antenna. Doing so may damage it.

Wired network connection



6

Connecting the power cable to an AC wall outlet, and turning on the unit

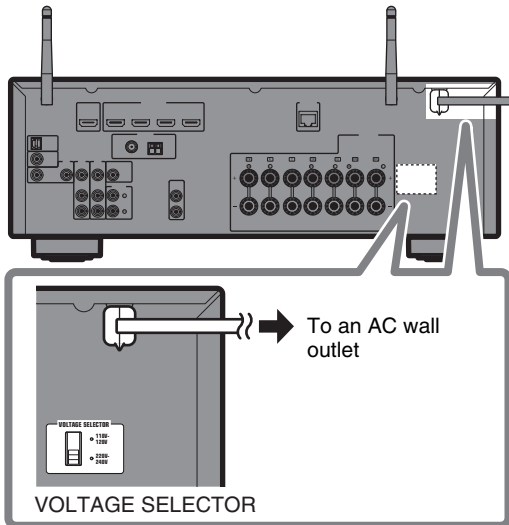


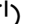
Warning

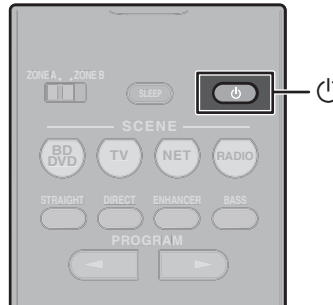
Before connecting the power cable (Taiwan, Brazil, and Central and South America models only)

Set the switch position of VOLTAGE SELECTOR according to your local voltage. Voltages are AC 110–120/220–240 V, 50/60 Hz.

- 1 Plug the power cable into an AC wall outlet.

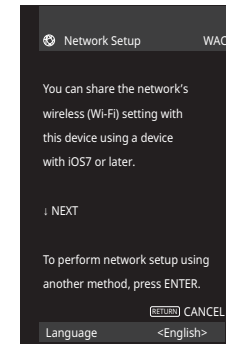


- 2 Press  (receiver power) to turn on the unit.



- 3 Turn on the TV and switch the TV input to display video from the unit (HDMI OUT jack).

The Network Setup screen shown below will be displayed on the TV when the unit is turned on for the first time after purchase. It may take several tens of seconds for the screen to be displayed (WAC: Wireless Accessory Configuration).



See “Setting up a wireless connection using an iOS device” under “Connecting to a network wirelessly” in the Owner’s Manual when using this function to connect the unit to a network. This document explains wireless connection using the Music Cast CONTROLLER app installed on your mobile device. Follow the procedure described under “8 Setting MusicCast” (p. 18).

Note

This screen will not be displayed if the unit is connected to a router via its NETWORK jack (wired connection).

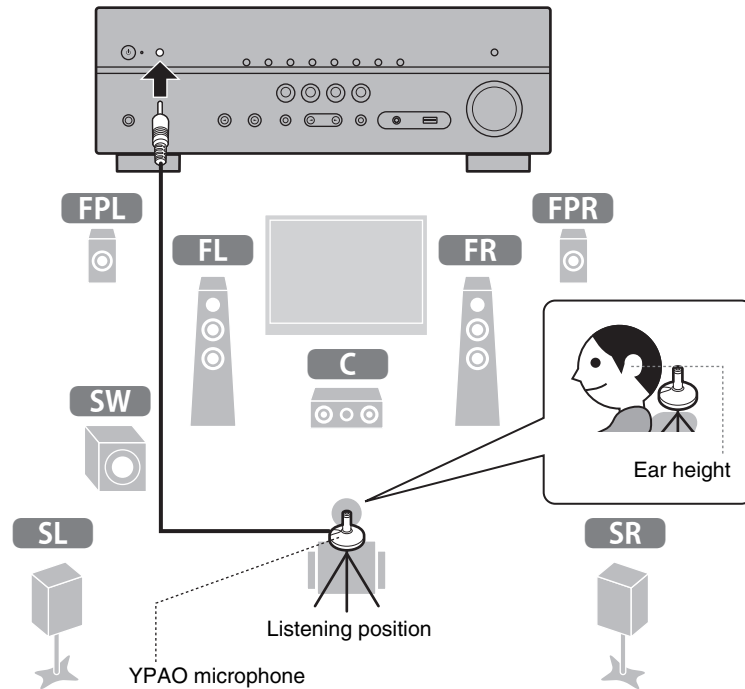
7

Optimizing the speaker settings automatically (YPAO)

The Yamaha Parametric room Acoustic Optimizer (YPAO) function detects speaker connections, measures the distances from them to your listening position(s), and then automatically optimizes the speaker settings, such as volume balance and acoustic parameters, to suit your room.



ENTER
Cursor keys

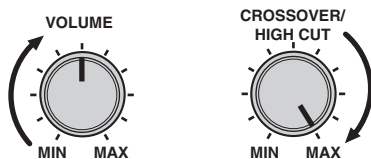


Note the following regarding YPAO measurement

- Test tones are output at high volume and may surprise or frighten small children.
- Test tone volume cannot be adjusted.
- Keep the room as quiet as possible.
- Stay in a corner of the room behind the listening position so that you do not become an obstacle between speakers and the YPAO microphone.
- Do not connect headphones.

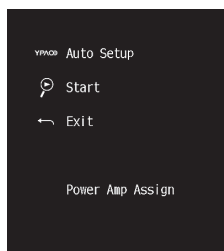
1 Turn on the subwoofer and set the volume to half.

If the crossover frequency is adjustable, set it to maximum.



2 Place the YPAO microphone at your listening position and connect it to the YPAO MIC jack on the front panel.

The screen below appears on the TV.



Note

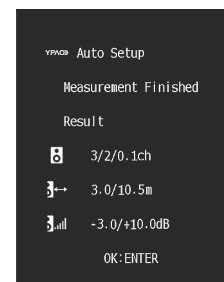
Place the YPAO microphone at your listening position (same height as your ears). We recommend the use of a tripod as a microphone stand. You can use the tripod screws to stabilize the microphone.

3 Press ENTER.

The measurement will start in 10 seconds.

It takes about 3 minutes to measure.

The screen below appears on the TV when the measurement finishes.



Note

If an error message (such as E-1) or warning message (such as W-2) appears, see “Error messages” or “Warning messages” under “Optimizing the speaker settings automatically (YPAO)” in the Owner’s Manual.

4 Confirm the results displayed on the screen and press ENTER.

5 Use the cursor keys (◀/▶) to select “SAVE” and press ENTER.

6 Disconnect the YPAO microphone from the unit.

This completes optimization of the speaker settings.

8

Setting MusicCast

What is MusicCast

MusicCast is a brand new wireless musical solution from Yamaha, allowing you to share music among all of your rooms with a variety of devices. You can enjoy music from your smartphone, PC, NAS drive and music streaming service anywhere in your house with one easy-to-use app. For more details and a lineup of MusicCast compatible products, refer to the following site: <http://www.yamaha.com/musiccast/>

- Seamlessly control all MusicCast compatible devices with the dedicated app “MusicCast CONTROLLER”.
- Play back music from music streaming services. (The compatible music streaming services may differ depending on your region and product).
- Configure wireless network settings of MusicCast compatible devices.

Note

See the Owner’s Manual for information on other wireless connection methods if the MusicCast CONTROLLER app will not be used.

Using MusicCast CONTROLLER

To use the network features on the MusicCast compatible device, you need the dedicated app “MusicCast CONTROLLER” for the operation. Search for the free app “MusicCast CONTROLLER” on the App Store or Google Play and install it to your device.

Adding the unit to the MusicCast network

Perform the following procedure to add the unit to the MusicCast network. You can also configure the unit’s wireless network settings at once.

Note

The SSID and security key for your network will be needed.

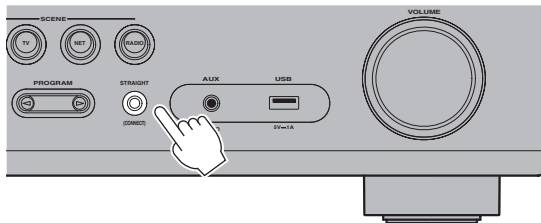
- 1 Tap the “MusicCast CONTROLLER” app  on your mobile device and tap “Setup”.**

Note

If you have already connected other MusicCast compatible devices to the network, tap “Settings” and then “Add New Device”.

- 2 Follow the app’s on-screen instructions.**

- 3 Press and hold the CONNECT button on the front panel of the unit for 5 seconds, as instructed by the app.**



- 4 Follow the app's on-screen instructions to configure network settings.**

When a connection has been established, "Completed" will be displayed in the front display of the unit.

Network connection with the MusicCast CONTROLLER app is now complete, and the unit has been registered as a MusicCast-enabled device.

Playback

This section describes basic operations such as playing Blu-ray Discs and DVDs, and tuning into radio stations. Most operations can be performed using the remote control.

Basic playback functions

The unit is equipped with a variety of sound programs and surround decoders that allow you to enjoy playback sources in your favorite sound mode.

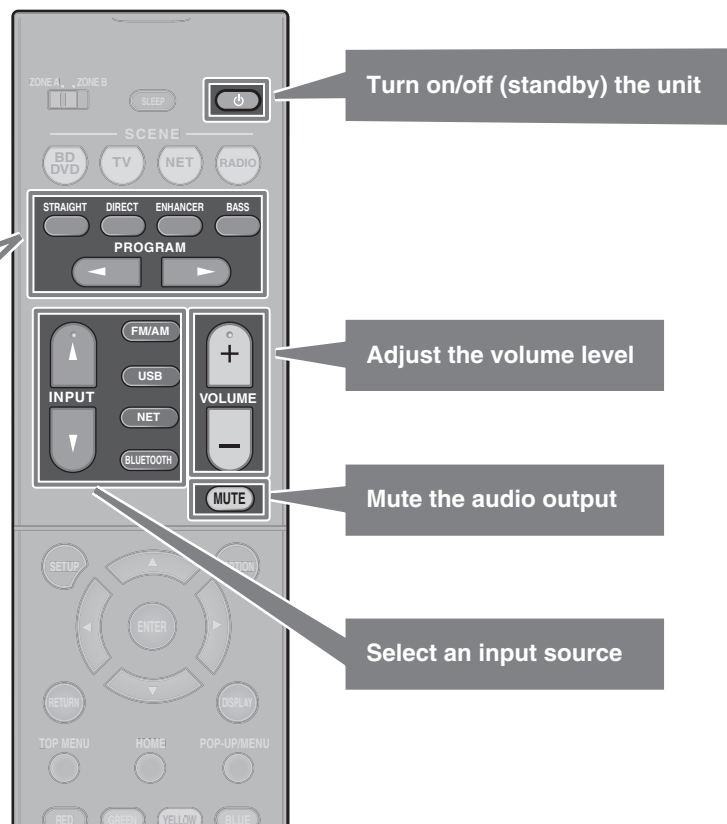
STRAIGHT: Input sources will be played without any sound field effects.

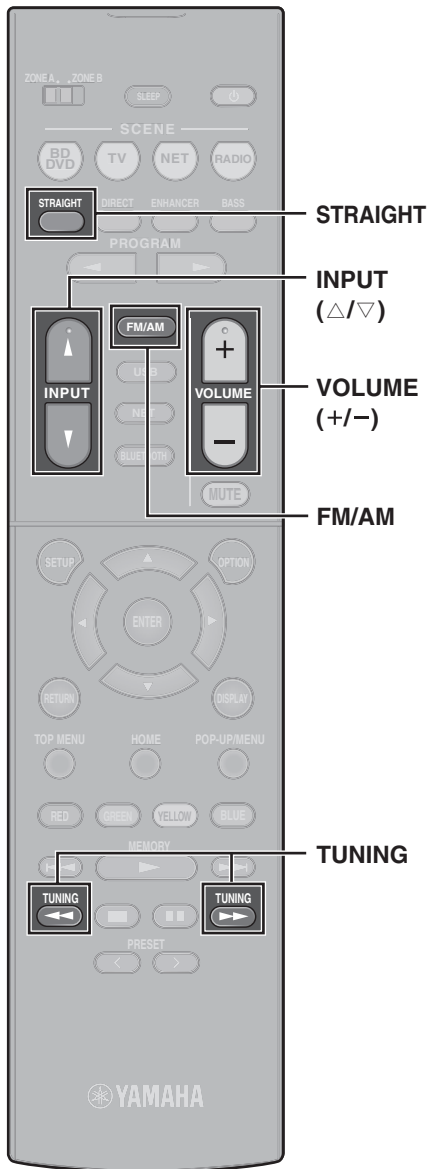
DIRECT: When DIRECT is pressed and the direct playback mode is enabled, the unit plays back the selected source with the least circuitry. It allows you to enjoy Hi-Fi sound quality.

ENHANCER: Compressed music stored on a Bluetooth device or USB storage device will be played with additional depth and breadth.

BASS: Extra bass allows you to enjoy enhanced bass sounds.

PROGRAM (◀/▶): Sound programs optimized for movie, music, and stereo playback, as well as playback using a Surround Decoder, are available.





Playing a BD/DVD

We recommend playing back multichannel audio (5.1-channel or more) to feel surround sound produced by the unit.

- 1 Turn on the BD/DVD player.
- 2 Press INPUT (Δ/∇) repeatedly to select “HDMI 1”.

The name of the connected device such as “BD player” may be displayed.



- 3 Start playback on the BD/DVD player.

- 4 Press STRAIGHT to select “STRAIGHT”.

Note

When “STRAIGHT” (straight decode) is enabled, each speaker produces each channel audio signal directly (without sound field processing).

- 5 Press VOLUME to adjust the volume.

Note

When sound is not heard, or no sound is output from a specific speaker, see “TROUBLESHOOTING” in the Owner’s Manual.

Listening to FM/AM radio

- 1 Press FM/AM to select “TUNER” as the input source.

- 2 Press TUNING to set a frequency.

Hold down the key for about a second to search stations automatically.



“TUNED” lights up when the unit is receiving an FM/AM radio station signal.

“STEREO” lights up when the unit is receiving a stereo FM radio signal.

Setting the frequency steps (Asia, Taiwan, Brazil, General, and Central and South America models only)

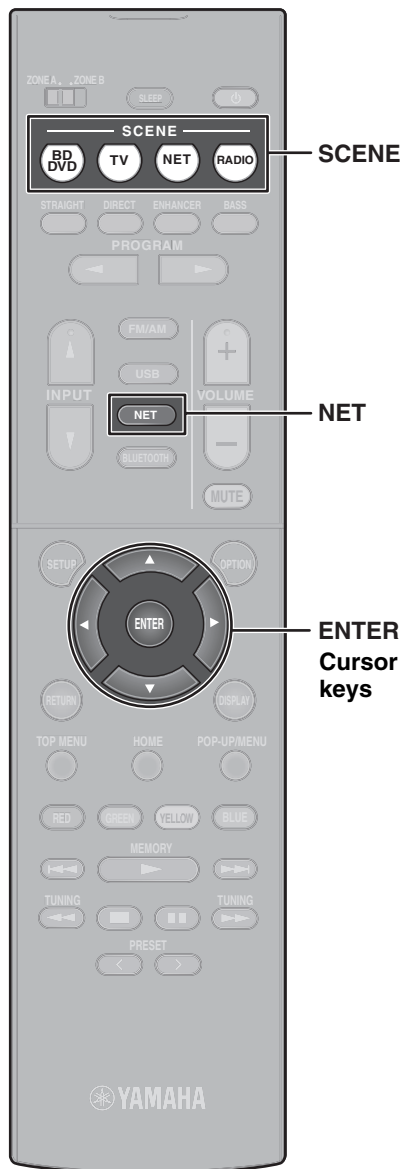
At the factory, the frequency step setting is set to 50 kHz for FM and 9 kHz for AM.

Depending on your country or region, set the frequency steps to 100 kHz for FM and 10 kHz for AM.

- 1 Set the unit to standby mode.
- 2 Hold down STRAIGHT on the front panel and press ⏻ .
- 3 Press PROGRAM on the front panel repeatedly to select “TU”.



- 4 Press STRAIGHT on the front panel to select “FM100/AM10”.
- 5 Press ⏻ to set the unit to standby mode and turn it on again.



Listening to Internet radio

1 Press NET repeatedly to select “NET RADIO” as the input source.

The browse screen is displayed on the TV.

2 Use the cursor keys to select an item and press ENTER.

When an Internet radio station is selected, playback starts and the playback screen is displayed.

Note

Internet radio stations can also be selected using the MusicCast CONTROLLER app installed on your mobile device.

Listening to music from streaming services

The MusicCast CONTROLLER app installed on your mobile device can be used to receive streaming services.

- 1 Select a streaming service on the MusicCast CONTROLLER app screen.
- 2 Select a station.

Note

The following may be required, depending upon the streaming service used.

- Install the streaming service app on your mobile device
- Register a streaming service account

Notes on streaming services

- Streaming services may be changed or discontinued without notice.
- Supported streaming services may vary by the country or region of use.

SCENE function

Unit input sources and settings that have been assigned to SCENE keys can be selected with a single touch (SCENE function). When a SCENE key is pressed, the unit turns on automatically if it is in standby mode.

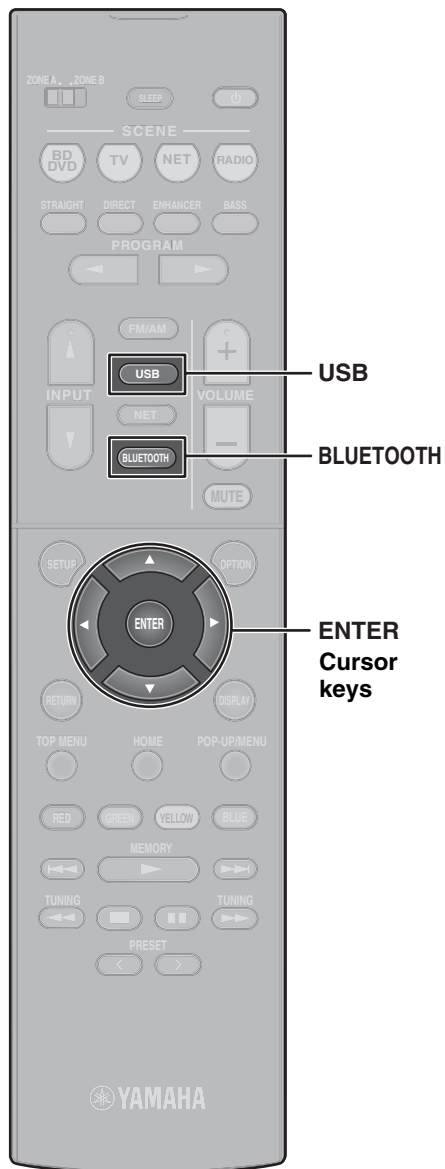
By default, the following settings have been assigned to each SCENE key.

SCENE key	BD DVD	TV	NET	RADIO
Input	HDMI1	AUDIO1	NET RADIO	TUNER
Sound program	Sci-Fi	STRAIGHT	7ch Stereo	7ch Stereo
Compressed Music Enhancer	Off	On	On	On
SCENE link playback	On	On	Off	Off
Target zone	Zone A	Zone A	Zone A	Zone A


Registering a scene

The settings assigned to each SCENE key by default can be changed to suit individual preferences.

1. Play an input source.
2. Apply settings for functions such as Sound programs and Compressed Music Enhancer.
3. Press and hold a SCENE key until “SET Complete” appears on the front display.

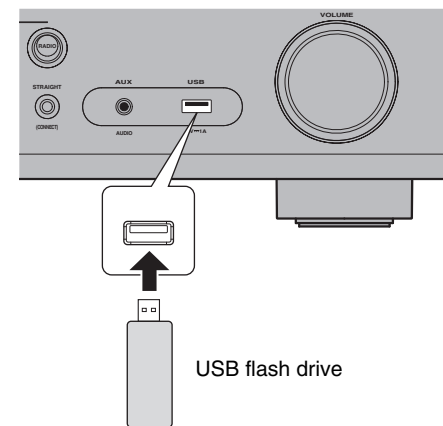


Playing music stored on a Bluetooth® device

- 1 Press **BLUETOOTH** to select “Bluetooth” as the input source.
- 2 Select the unit (network name of the unit) from the available device list on the Bluetooth device.
If the passkey is required, enter the number “0000”. When the connection is established, the  indicator will glow in the front display.
- 3 Select a song and start playback on the Bluetooth device.

Playing music stored on a USB flash drive

- 1 Connect the USB flash drive to the USB jack.



Note

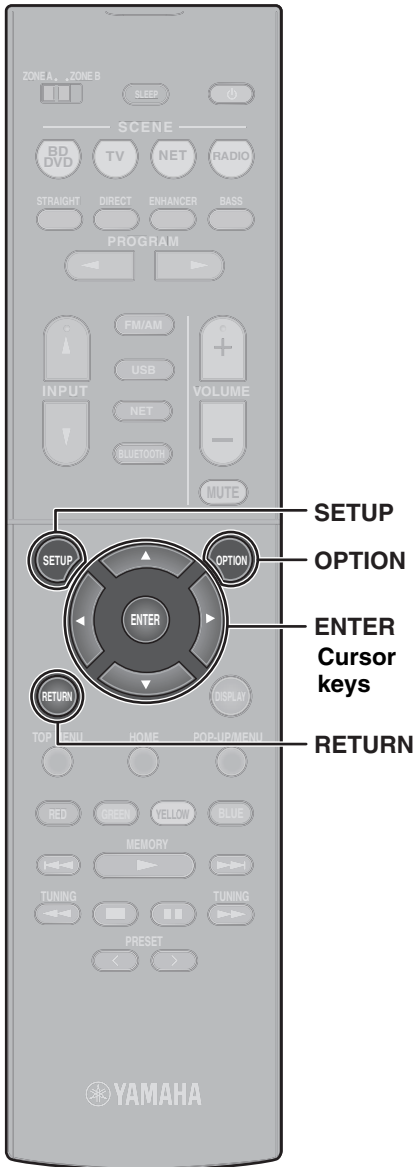
Connect the USB flash drive directly to the USB jack. Do not use an extension cable.

- 2 Press **USB** to select “USB” as the input source.

The browse screen is displayed on the TV.

- 3 Use the cursor keys to select an item and press **ENTER**.

When a song is selected, playback starts and the playback screen is displayed.



Basic operation of the Option menu

This section explains basic operation of the Option menu. The Option menu can be used to configure the unit's playback functions according to the input source.

1 Press OPTION.



The Option menu is also displayed on the TV screen.

2 Use the cursor keys to select an item and press ENTER.

To return to the previous screen during menu operations, press RETURN.

3 Use the cursor keys to select a setting.

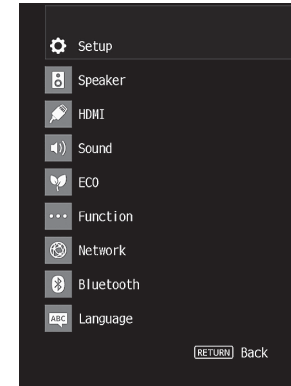
4 Press OPTION.

For more information, see “Configuring playback settings for different playback sources (Option menu)” in the Owner’s Manual.

Basic operation of the Setup menu

This section explains basic operation of the Setup menu. The setup menu can be used to configure the unit's functions in detail.

1 Press SETUP.



2 Use the cursor keys to select a menu and press ENTER.

To return to the previous screen during menu operations, press RETURN.

3 Use the cursor keys to select an item and press ENTER.

4 Use the cursor keys to select a setting and press ENTER.

5 Press SETUP.

For more information, see “Configuring various functions (Setup menu)” in the Owner’s Manual.

Troubleshooting


If trouble occurs, first check the following:

Make sure of the following when the unit does not function properly.

- The power cables of the unit, TV and playback devices (such as BD/DVD players) are connected to AC wall outlets securely.
- The unit, subwoofer, TV and playback devices (such as BD/DVD players) are turned on.
- The connectors of each cable are securely inserted in to jacks on each device.

If there is no problem with the power and cables, refer to the instructions shown in the table below.

If the problem you are experiencing is not listed or if the instructions do not help, turn off the unit, disconnect the power cable, and contact the nearest authorized Yamaha dealer or service center.

Problem	Cause	Remedy
The power does not turn on.	The protection circuitry has been activated three times consecutively. When the unit is in this condition, the standby indicator on the unit's front panel blinks if you try to turn on the power.	As a safety precaution, capability to turn on the power is disabled. Contact your nearest Yamaha dealer or service center to request repair.
The power turns off (standby mode) immediately.	The unit was turned on while a speaker cable was shorted.	Twist the bare wires of each speaker cable firmly and reconnect to the unit and speakers (p. 10).
The unit is not reacting.	The internal microcomputer is frozen, due to an external electric shock (such as lightning or excessive static electricity) or to a drop in the power supply voltage.	Hold down  on the unit's front panel for more than 10 seconds to initialize and reboot the unit. (If the problem persists, disconnect the power cable from the AC wall outlet and plug it again.)
No sound.	Another input source is selected.	Select an appropriate input source with the input selection keys.
	Signals that the unit cannot reproduce are being input.	Some digital audio formats cannot be played back on the unit. To check the audio format of the input signal, use "Signal Info." in the "Option" menu (p. 24). For details, see "Checking information about the video/audio signals" in the Owner's Manual.
No sound is coming from a specific speaker.	The playback source does not contain a signal for the channel.	Use "Signal Info." in the "Option" menu (p. 24) to check the audio signal. For details, see "Checking information about the video/audio signals" in the Owner's Manual.
	The currently selected sound program/decoder does not use the speaker.	Use "Test Tone" in the "Setup" menu (p. 24) to check the speaker output. For details, see "Outputting test tones" in the Owner's Manual.
	Audio output of the speaker is disabled.	Perform YPAO (p. 16). Use "Configuration" in the "Setup" menu to change the speaker settings. For details, see "Configuring the speaker settings" in the Owner's Manual.

Problem	Cause	Remedy
No sound is coming from the subwoofer.	The playback source does not contain LFE or low-frequency signals.	Enable the Extra Bass function using the BASS key (p. 20).
	Subwoofer output is disabled.	Perform YPAO (p. 16). Set "Subwoofer" in the "Setup" menu to "Use" (p. 24). For details, see "Setting the use of a subwoofer" in the Owner's Manual.
No video.	Another input source is selected on the unit.	Select an appropriate input source with the input selection keys.
	Another input source is selected on the TV.	Switch the TV input to display the video from the unit.
No video from the playback device connected to the unit with HDMI.	The input video signal (resolution) is not supported by the unit.	To check the information about the current video signal (resolution), see "Checking information about the video/audio signals" in the Owner's Manual. For information about video signals supported by the unit, see "HDMI signal compatibility" in the Owner's Manual.
	The TV does not support HDCP (High-bandwidth Digital Content Protection).	Refer to the instruction manuals for the TV and check the TV's specifications. If you want to play back contents that require HDCP 2.2-compatible devices, both the TV and playback device must support HDCP 2.2.
Cannot make the connection settings on MusicCast CONTROLLER.	The mobile device is not connected to the wireless router at your home.	Connect the mobile device to the wireless router and use MusicCast CONTROLLER.
	It takes time for the app to detect the unit.	Wait a moment while making sure that your mobile device will not be in the sleep mode.
	Access to the network is restricted by the firewall settings of the wireless router (access point).	Check the firewall setting and the MAC address filter of the wireless router (access point).

Specifications

Bluetooth	
Supported profile	A2DP
Supported codec	SBC, AAC
Bluetooth version	Ver. 4.2
Wireless output	Bluetooth Class 2
Maximum communication distance	10 m (33 ft) without interference
Supported content protection method	SCMS-T

Network		
Wi-Fi function	Radio Frequency Band	2.4 GHz, 5 GHz band
	Wireless LAN Standards: IEEE 802.11 a/b/g/n/ac	
	Security Method: WEP, WPA2-PSK (AES), Mixed Mode	
	Capable of WPS by PIN Method and Push-Button-Method	
	Capable of sharing with iOS devices by wireless connection	

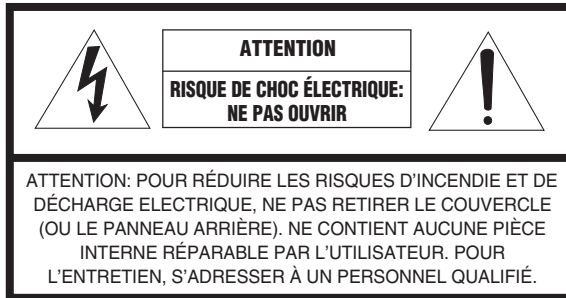
Tuner		
Tuning Range	U.S.A. and Canada models	[FM] 87.5 MHz to 107.9 MHz [AM] 530 kHz to 1710 kHz
	Asia, Taiwan, Brazil, General, and Central and South America models	[FM] 87.5/87.50 MHz to 108.0/108.00 MHz [AM] 530/531 kHz to 1710/1611 kHz
	China, Korea, Australia, U.K., Europe, Russia, and Middle East models	[FM] 87.50 MHz to 108.00 MHz [AM] 531 kHz to 1611 kHz

General		
Power Supply	U.S.A. and Canada models	AC 120 V, 60 Hz
	Taiwan, Brazil, and Central and South America models	AC 110 to 120/220 to 240 V, 50/60 Hz
	China model	AC 220 V, 50 Hz
	Korea model	AC 220 V, 60 Hz
	Australia model	AC 240 V, 50 Hz
	U.K., Europe, Russia, and Middle East models	AC 230 V, 50 Hz
	Asia and General models	AC 220 to 240 V, 50/60 Hz

General		
Power Consumption	U.S.A. and Canada models	260 W
	China, Korea, Australia, U.K., Europe, Russia, and Middle East models	300 W
	General, Asia, Taiwan, Central and South America, and Brazil models	270 W
Standby Power Consumption	HDMI Control Off, Standby Through Off	0.1 W
	Standby Through Auto, INPUT: HDMI1 (HDMI no signal)	1.0 W
	Standby Through On, INPUT: HDMI1 (HDMI no signal)	1.0 W
	Network Standby on, Standby Through Off	1.3 W (Wired) 1.4 W (Wireless)
	Network Standby on, Standby Through On	2.1 W (Wired) 2.2 W (Wireless)
	Bluetooth Standby On, Standby Through Off	1.4 W
Maximum Power Consumption	Bluetooth Standby On, Standby Through On	2.0 W
	Asia, Taiwan, Brazil, General, and Central and South America models only	600 W
Dimensions (W x H x D)	435 x 161 x 327 mm (17-1/8" x 6-3/8" x 12-7/8")	
Reference Dimensions (with wireless antenna upright) * Including legs and protrusions	435 x 225.5 x 327 mm (17-1/8" x 8-7/8" x 12-7/8")	
Weight	8.1 kg (17.9 lbs)	

The contents of this manual apply to the latest specifications as of the publishing date. Refer to the Owner's Manual on the Yamaha website to confirm specifications other than described above and obtain the latest information of the unit.

PRÉCAUTIONS CONCERNANT LA SÉCURITÉ



L'avertissement ci-dessus se trouve à l'arrière de l'appareil.

• Explication des symboles



L'éclair avec une flèche à l'intérieur d'un triangle équilatéral est destiné à attirer l'attention de l'utilisateur sur la présence d'une « tension dangereuse » non isolée à l'intérieur de l'appareil, pouvant être suffisamment élevée pour constituer un risque d'électrocution.



Le point d'exclamation à l'intérieur d'un triangle équilatéral est destiné à attirer l'attention de l'utilisateur sur la présence d'instructions importantes sur l'emploi ou la maintenance (réparation) de l'appareil dans la documentation fournie.

- 1 Lire ces instructions.
- 2 Conserver ces instructions.
- 3 Tenir compte de tous les avertissements.
- 4 Suivre toutes les instructions.
- 5 Ne pas utiliser ce produit à proximité d'eau.
- 6 Nettoyer uniquement avec un chiffon propre et sec.
- 7 Ne pas bloquer les orifices de ventilation. Installer l'appareil conformément aux instructions du fabricant.
- 8 Ne pas installer l'appareil à proximité d'une source de chaleur comme un radiateur, une bouche de chaleur, un poêle ou tout autre appareil (y compris un amplificateur) produisant de la chaleur.
- 9 Ne pas modifier le système de sécurité de la fiche polarisée ou de la fiche de terre. Une fiche polarisée dispose de deux broches dont une est plus large que l'autre. Une fiche de terre dispose de deux broches et d'une troisième pour le raccordement à la terre. Cette broche plus large ou cette troisième broche est destinée à assurer la sécurité de l'utilisateur. Si la fiche équipant l'appareil n'est pas compatible avec les prises de courant disponibles, faire remplacer les prises par un électricien.
- 10 Acheminer les cordons d'alimentation de sorte qu'ils ne soient pas piétinés ni coincés, en faisant tout spécialement attention aux fiches, prises de courant et au point de sortie de l'appareil.
- 11 Utiliser exclusivement les fixations et accessoires spécifiés par le fabricant.

- 12 Utiliser exclusivement le chariot, le stand, le trépied, le support ou la table recommandés par le fabricant ou vendus avec cet appareil. Si l'appareil est posé sur un chariot, déplacer le chariot avec précaution pour éviter tout risque de chute et de blessure.
- 13 Débrancher l'appareil en cas d'orage ou lorsqu'il doit rester hors service pendant une période prolongée.
- 14 Confier toute réparation à un personnel qualifié. Faire réparer l'appareil s'il a subi tout dommage, par exemple si la fiche ou le cordon d'alimentation est endommagé, si du liquide a coulé ou des objets sont tombés à l'intérieur de l'appareil, si l'appareil a été exposé à la pluie ou à de l'humidité, si l'appareil ne fonctionne pas normalement ou est tombé.



IMPORTANT

Veillez noter le numéro de série de cet appareil dans l'espace réservé à cet effet, ci-dessous.

MODÈLE: _____

No. de série: _____

Le numéro de série se trouve à l'arrière de l'appareil. Prière de conserver ce livret en lieu sûr pour toute référence future.

Le présent appareil est conforme aux la partie 15 des règles de la FCC et CNR d'Industrie Canada applicables aux appareils radio exempts de licence. L'exploitation est autorisée aux deux conditions suivantes : (1) l'appareil ne doit pas produire de brouillage, et (2) l'utilisateur de l'appareil doit accepter tout brouillage radioélectrique subi, même si le brouillage est susceptible d'en compromettre le fonctionnement.

Cet équipement est conforme aux limites d'exposition aux rayonnements énoncées pour un environnement non contrôlé et respecte les règles des radioélectriques (RF) de la FCC lignes directrices d'exposition et d'exposition aux fréquences radioélectriques (RF) CNR-102 de l'IC. Cet équipement doit être installé et utilisé en gardant une distance de 20 cm ou plus entre le dispositif rayonnant et le corps humain.

CAN ICES-3(B)/NMB-3(B)

La bande 5150-5350 MHz est restreinte à une utilisation à l'intérieur seulement. Les radars de haute puissance sont désignés utilisateurs principaux (c.-à-d., qu'ils ont la priorité) pour les bandes 5250-5350 MHz et 5650-5850 MHz, et ces radars pourraient causer du brouillage et/ou des dommages aux dispositifs LAN-EL.

PRÉCAUTIONS D'USAGE

LISEZ ATTENTIVEMENT AVANT DE PROCÉDER À TOUTE UTILISATION. VEILLEZ À SUIVRE CES INSTRUCTIONS.

Les mises en garde énumérées ci-dessous sont destinées à prévenir les risques pour l'utilisateur et les tiers, à éviter les dommages matériels et à aider l'utilisateur à se servir de l'appareil correctement et en toute sécurité. Assurez-vous de suivre ces instructions.

Après avoir consulté ce manuel, conservez-le dans un endroit sûr de façon à pouvoir vous y reporter facilement.

- Veillez à faire inspecter ou réparer l'appareil par le revendeur auprès duquel vous l'avez acheté ou par un technicien Yamaha qualifié.
- Yamaha ne peut être tenu responsable des dommages corporels et matériels causés par une mauvaise manipulation de l'instrument ou par des modifications apportées à l'appareil, ou de la perte ou destruction de données.
- Ce produit est conçu pour un usage courant dans les résidences standard. Ne l'utilisez pas pour des applications nécessitant une haute fiabilité, telles que la gestion des gestes essentiels à la vie, des soins de santé ou des biens de grande valeur.



AVERTISSEMENT

Ce contenu indique « un risque de blessures graves ou de mort ».

Alimentation/cordon d'alimentation

- Ne faites rien qui pourrait endommager le cordon d'alimentation.
 - Ne le placez pas à proximité d'un radiateur.
 - Évitez de le plier excessivement ou de le modifier.
 - Évitez de l'érafler.
 - Ne placez pas dessus d'objets lourds.L'utilisation du cordon d'alimentation/adaptateur en ayant le conducteur du cordon exposé pourrait provoquer des chocs électriques ou un incendie.
- En cas de risque d'impact de foudre à proximité de l'appareil, évitez de toucher la fiche d'alimentation. Le non-respect de cette consigne peut entraîner des chocs électriques.
- Assurez-vous d'utiliser l'appareil avec la tension d'alimentation appropriée, telle qu'imprimée sur l'unité. L'absence de raccordement à une prise secteur appropriée pourrait provoquer un incendie, des chocs électriques ou des dysfonctionnements.
- Vérifiez périodiquement l'état de la prise électrique, dépoussiérez-la et nettoyez-la en prenant soin de retirer toutes les impuretés qui pourraient s'y accumuler. Le non-respect de cette consigne peut entraîner un incendie ou des chocs électriques.
- Lors de l'installation de l'appareil, assurez-vous que la prise secteur que vous utilisez est facilement accessible. En cas de problème ou de dysfonctionnement, désactivez immédiatement l'interrupteur d'alimentation et retirez la fiche de la prise secteur. Même lorsque l'interrupteur d'alimentation est en position désactivée, l'appareil n'est pas déconnecté de la source d'électricité tant que le cordon d'alimentation reste branché à la prise murale.
- Si vous entendez le tonnerre gronder ou suspectez l'imminence d'un éclair, mettez immédiatement l'appareil hors tension et débranchez la fiche d'alimentation de la prise secteur. Le non-respect de cette consigne peut entraîner un incendie ou des dysfonctionnements.
- Si vous prévoyez de ne pas utiliser l'appareil pendant une longue période de temps, assurez-vous de retirer la fiche d'alimentation de la prise secteur. Le non-respect de cette consigne peut entraîner un incendie ou des dysfonctionnements.

Démontage interdit

- Ne tentez pas de démonter ou de modifier l'appareil. Le non-respect de cette procédure risque d'entraîner un incendie, des chocs électriques, des blessures ou des dysfonctionnements. En cas d'anomalie, veillez à faire inspecter ou réparer l'appareil par le revendeur auprès duquel vous l'avez acheté ou par un technicien Yamaha qualifié.

Avvertissement relatif à la présence d'eau

- N'exposez pas l'appareil à la pluie, ne l'utilisez pas près d'une source d'eau ou dans un

milieu humide et ne déposez pas dessus des récipients (tels que des vases, des bouteilles ou des verres) contenant des liquides qui risqueraient de s'infiltrer par les ouvertures ou de dégouliner. Toute infiltration de liquide tel que de l'eau à l'intérieur de l'appareil risque de provoquer un incendie, des chocs électriques ou des dysfonctionnements. Si un liquide, tel que de l'eau, pénètre à l'intérieur de l'appareil, mettez immédiatement ce dernier hors tension et débranchez le cordon d'alimentation de la prise secteur. Faites ensuite inspecter l'appareil par le revendeur auprès duquel vous l'avez acheté ou par un technicien Yamaha qualifié.

- N'essayez jamais de retirer ou d'insérer une fiche électrique avec les mains mouillées. Ne manipulez pas l'appareil en ayant les mains mouillées. Le non-respect de cette procédure risque d'entraîner des chocs électriques ou des dysfonctionnements.

Prévention contre les incendies

- Ne placez pas d'objets brûlants ou de flammes nues à proximité de l'appareil, au risque de provoquer un incendie.

Entretien et maintenance

- N'utilisez pas d'aérosols ou de produits chimiques de type aérosol contenant du gaz combustible pour le nettoyage ou la lubrification. Le gaz combustible restera à l'intérieur de l'appareil, ce qui peut provoquer une explosion ou un incendie.

Utilisation des piles

- Ne démontez pas la pile. Tout contact du contenu des piles avec les mains ou les yeux peut entraîner la cécité ou provoquer des brûlures chimiques.
- Ne jetez pas les piles au feu. Cela pourrait causer l'explosion des piles et provoquer un incendie ou des blessures.
- Évitez d'exposer les piles à une source de chaleur excessive, telle que les rayons directs du soleil ou du feu. Les piles pourraient exploser et provoquer un incendie ou des blessures.
- Ne tentez pas de recharger une pile non rechargeable. La charge risque de provoquer une explosion ou une fuite de la pile, ce qui pourrait causer la cécité, des brûlures chimiques ou des blessures.
- En cas de fuite du liquide des piles, évitez tout contact avec ce liquide. En cas de contact avec les yeux, la bouche ou la peau, rincez-vous immédiatement à l'eau claire et consultez un médecin. Le liquide présent dans les piles est corrosif et peut provoquer la cécité ou des brûlures chimiques.

Appareil sans fil

- N'utilisez pas cet appareil à proximité d'appareils médicaux ou au sein d'installations médicales. Les ondes radio transmises par l'appareil peuvent affecter les appareils électromédicaux.
- N'utilisez pas cet appareil à moins de 15 cm des personnes disposant d'un stimulateur cardiaque ou d'un défibrillateur. Les ondes radio émanant de cet appareil peuvent affecter le fonctionnement des équipements électromédicaux tels que les stimulateurs cardiaques ou les défibrillateurs cardiaques.

En cas d'anomalie

- Si l'un des problèmes suivants se produit, coupez immédiatement l'alimentation et retirez la fiche d'alimentation. Si l'un des problèmes suivants se produit, coupez immédiatement de tous les amplificateurs et récepteurs.
 - Le cordon/la fiche d'alimentation est endommagé(e).
 - Une odeur inhabituelle ou de la fumée se dégage de l'appareil.
 - Un corps étranger a pénétré à l'intérieur de l'appareil.
 - Une brusque perte de son est survenue durant l'utilisation de l'appareil.
 - L'appareil est fissuré ou endommagé.

En continuant d'utiliser l'appareil dans ces conditions, vous risquez de provoquer des chocs électriques, un incendie ou des dysfonctionnements. Faites immédiatement inspecter ou réparer l'appareil par le revendeur auprès duquel vous l'avez acheté ou par un technicien Yamaha qualifié.

- Veillez à ne pas faire tomber l'appareil et à ne pas lui appliquer une pression excessive. Si vous suspectez que l'appareil a pu être endommagé à la suite d'une chute ou d'un impact, coupez immédiatement l'alimentation et retirez la fiche de la prise secteur. Le non-respect de cette procédure risque d'entraîner des chocs électriques, un incendie ou des dysfonctionnements. Faites immédiatement inspecter l'appareil par le revendeur auprès duquel vous l'avez acheté ou par un technicien Yamaha qualifié.



ATTENTION

Ce contenu indique « un risque de blessures ».

Alimentation/cordon d'alimentation

- N'utilisez pas une prise secteur dans laquelle la fiche d'alimentation ne peut pas s'insérer fermement. Le non-respect de cette consigne peut entraîner un incendie, des chocs électriques ou des brûlures.
- Veillez à toujours saisir la fiche elle-même, et non le câble, pour la retirer de l'appareil ou de la prise secteur. Si vous tirez sur le cordon, vous risquez de l'endommager et de provoquer des chocs électriques ou un incendie.
- Introduisez complètement la fiche d'alimentation dans la prise secteur. L'utilisation de l'appareil alors que la fiche d'alimentation n'est pas complètement insérée dans la prise peut entraîner une accumulation de poussière sur la fiche et provoquer un incendie ou des brûlures.

Installation

- Ne placez pas l'appareil dans une position instable afin d'éviter qu'il ne tombe ou se renverse accidentellement et ne provoque des blessures.
- Évitez d'obstruer les orifices de ventilation (fentes de refroidissement) de l'appareil. L'appareil possède des orifices d'aération sur sa face supérieure/latérale/inferieure qui est destinée à le protéger contre l'élévation excessive de sa température interne. Le non-respect de cette consigne risque d'entraîner une rétention de chaleur à l'intérieur de

l'appareil, susceptible de provoquer un incendie ou des dysfonctionnements.

- Lors de l'installation de l'appareil :
 - Évitez de couvrir l'appareil avec un tissu.
 - N'installez pas l'appareil sur une moquette ou un tapis.
 - Assurez-vous de disposer l'appareil en orientant sa face supérieure vers le haut ; ne le placez pas sur le côté ou à l'envers.
 - N'utilisez pas l'appareil dans un lieu clos, mal aéré.

Le non-respect de ce qui précède risque d'entraîner une rétention de chaleur à l'intérieur de l'appareil, susceptible de provoquer un incendie ou des dysfonctionnements. Veillez à laisser suffisamment d'espace libre autour de l'appareil : au moins 30 cm à la surface, 20 cm sur les côtés et 20 cm à l'arrière.

- Ne pas installer l'appareil dans des endroits où il pourrait entrer en contact avec des gaz corrosifs ou de l'air à haute teneur en sel. Cela pourrait provoquer des dysfonctionnements.
- Évitez d'être à proximité de l'appareil lors de la survenue d'une catastrophe naturelle telle qu'un tremblement de terre. Compte tenu du risque de renversement ou de chute de l'appareil pouvant entraîner des blessures, pensez à vous éloigner rapidement de l'appareil et à vous réfugier dans un lieu sûr.
- Avant de déplacer l'appareil, veillez à désactiver l'interrupteur d'alimentation et à déconnecter tous les câbles de connexion. Le non-respect de cette consigne peut entraîner l'endommagement des câbles ou provoquer le trébuchement et la chute de l'utilisateur, s'il s'agit de vous-même ou d'autres personnes.
- Pour une installation correcte de l'antenne extérieure, veillez à demander au revendeur auprès duquel vous avez acheté l'appareil ou à un technicien qualifié. Le non-respect de cette consigne risque d'entraîner la chute de l'installation et d'entraîner des blessures. L'installation nécessite des compétences spéciales et de l'expérience.

Perte de capacités auditives

- N'utilisez pas l'appareil/les haut-parleurs de manière prolongée à un niveau sonore trop élevé ou inconfortable pour l'oreille, au risque d'endommager irrémédiablement votre ouïe. Si vous constatez une baisse d'acuité auditive ou que vous entendez des sifflements, consultez un médecin.
- Avant de raccorder l'appareil à d'autres dispositifs, mettez toutes les unités concernées hors tension. Et, avant de mettre tous les appareils sous/hors tension, vérifiez que tous les niveaux de volume sont réglés sur la position minimale. Le non-respect de ces mesures peut provoquer une perte d'acuité auditive, entraîner un risque d'électrocution ou endommager l'équipement.
- Lorsque vous mettez le système audio sous tension, allumez toujours l'amplificateur ou le récepteur en DERNIER pour éviter d'endommager votre ouïe et les haut-parleurs. Lors de la mise hors tension, vous devez éteindre l'amplificateur ou le récepteur en PREMIER pour la même raison. Le non-respect des consignes précédentes risque d'entraîner une déficience auditive ou d'endommager le casque.

Entretien

- Retirez la fiche d'alimentation de la prise secteur avant de procéder au nettoyage de l'appareil. Le non-respect de cette consigne peut entraîner des chocs électriques.

Précautions d'utilisation



- Ne touchez pas la surface avec cette étiquette. Cela pourrait provoquer des brûlures. L'étiquette sur l'appareil indique que la surface sur laquelle l'étiquette est attachée peut devenir chaude pendant le fonctionnement.

- N'introduisez pas vos mains ou vos doigts à l'intérieur des orifices de ventilation de l'appareil. Le non-respect de cette consigne peut provoquer des blessures.
- N'insérez pas de corps étranger, tel que du métal ou du papier, à l'intérieur des trous de ventilation de l'appareil. Le non-respect de cette procédure risque d'entraîner un incendie, des chocs électriques ou des dysfonctionnements. En cas de pénétration de corps étrangers à l'intérieur de l'appareil, coupez immédiatement l'alimentation et retirez la fiche d'alimentation de la prise secteur et faites inspecter l'appareil par le revendeur auprès duquel vous l'avez acheté ou par un technicien Yamaha qualifié.
- Évitez de faire ce qui suit :
 - Ne placez pas d'objets lourds sur le produit.
 - Ne disposez pas le produit en pile.
 - N'appliquez pas de force excessive sur les touches, les commutateurs, les bornes d'entrée/sortie, etc.
- Évitez de débrancher les câbles connectés afin de ne pas causer de blessures ou de dommages matériels qui pourraient résulter de la chute de l'appareil.

Utilisation des piles

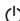
- Remplacez toujours toutes les piles en même temps. N'utilisez pas à la fois des piles neuves avec des piles usagées. L'utilisation de piles neuves avec des piles usagées pourrait provoquer un incendie, des brûlures ou une inflammation due à des fuites de liquides.
- N'utilisez pas de piles autres que les piles spécifiées. La fuite du liquide des piles pourrait provoquer un incendie, des brûlures ou l'apparition de flammes.
- Ne mélangez pas les types de batteries, comme les piles alcalines avec des piles au manganèse ou des batteries de différents fabricants, ou différents types de piles du même fabricant, car cela peut provoquer un incendie, des brûlures ou une inflammation due à des fuites de liquides.
- Gardez les piles hors de portée des enfants. Un enfant pourrait accidentellement avaler une batterie. Le non-respect de cette consigne peut également provoquer une inflammation due aux fuites de liquide de la batterie.
- Ne conservez pas les piles dans une poche ou un sac contenant des pièces en métal et évitez de transporter ou de stocker des piles avec des éléments métalliques. Cela pourrait court-circuiter les piles, les faire exploser ou déverser leur liquide et provoquer un incendie ou des blessures.
- Veillez à respecter la polarité (+/-) lors de la mise en place des piles. Le non-respect de ces instructions risque de provoquer un incendie, des brûlures ou l'apparition de flammes en raison d'une fuite du liquide des piles.
- Lorsque les piles sont déchargées ou que vous n'utilisez pas l'appareil pendant une longue période, retirez les piles de la télécommande pour éviter toute fuite du liquide des piles.

- Avant de procéder au stockage ou à la mise au rebut des piles, veillez à isoler la zone des bornes en appliquant dessus un ruban adhésif ou tout autre type de protection. Si vous mélangez les piles à d'autres piles ou à des objets métalliques, vous risquez de provoquer un incendie, des brûlures ou l'apparition de flammes dues à la fuite du liquide des piles.

Avis

Indique les points que vous devez respecter afin d'éviter toute défaillance, dommage ou dysfonctionnement du produit et toute perte de données.

Alimentation/cordon d'alimentation

- Si vous prévoyez de ne pas utiliser l'appareil pendant une longue période de temps, assurez-vous de retirer le cordon d'alimentation de la prise secteur. Même si l'interrupteur  (veille/alimentation) a été éteint (l'écran est éteint), un courant de faible intensité continue de circuler dans l'appareil.

Installation

- N'utilisez pas l'appareil à proximité d'autres équipements électroniques, tels qu'un téléviseur, une radio ou un téléphone mobile. Si vous ne respectez pas cette consigne, l'appareil, le téléviseur ou la radio risquent de provoquer des interférences.
- N'utilisez pas l'appareil dans un emplacement exposé à la lumière directe du soleil, à une température très élevée (à proximité d'un appareil de chauffage) ou très basse, à un dépôt de poussière excessif ou à de fortes vibrations. Le non-respect de cette consigne peut entraîner la déformation du panneau de l'appareil, le dysfonctionnement de ses composants internes ou l'instabilité de ses opérations.
- Installez l'appareil aussi loin que possible de tout autre équipement électronique. Les signaux numériques de cet appareil peuvent interférer avec d'autres équipements électroniques.
- Si vous utilisez un réseau sans fil, évitez d'installer cet appareil à proximité de parois métalliques ou de bureaux en métal, de fours à micro-ondes ou d'autres dispositifs de réseau sans fil. Les obstructions pourraient raccourcir la distance de transmission.

Connexions

- En cas de connexion d'unités externes, assurez-vous de lire attentivement le mode d'emploi de l'appareil concerné et reliez-le conformément aux instructions fournies. La non conformité aux instructions de manipulation peut provoquer le dysfonctionnement de l'appareil.
- Ne connectez pas l'appareil à des unités industrielles. Les normes des interfaces audio numériques varient selon les catégories d'usages (grand public ou industriels). Cet appareil a été conçu pour une connexion à une interface audio numérique destinée aux consommateurs. Toute connexion à une interface audio numérique à usage industriel risque non seulement de provoquer le dysfonctionnement de l'appareil mais peut aussi endommager les haut-parleurs.

Manipulation

- Ne placez pas de produits en vinyle, en plastique ou en caoutchouc sur l'appareil. Le non-respect de cette consigne peut provoquer une décoloration ou une déformation du panneau de cet appareil.
- Si la température ambiante change radicalement (comme pendant le transport de l'appareil ou dans des conditions de surchauffe ou de refroidissement rapides) et que de la condensation se forme dans l'appareil, laissez-le hors tension pendant plusieurs heures jusqu'à ce qu'il soit complètement sec avant de le réutiliser. L'utilisation de l'appareil en cas de formation de condensation peut entraîner son dysfonctionnement.

Entretien

- Utilisez un chiffon doux et sec pour le nettoyage de l'appareil. L'utilisation de produits chimiques tels que de la benzène ou du diluant, de produits d'entretien ou de chiffons de lavage chimique peut causer la décoloration ou la déformation de l'appareil.

Piles

- Veillez à mettre au rebut les piles usagées selon la réglementation locale en vigueur.

Informations

À propos du contenu de ce manuel

- Les illustrations et les captures d'écran figurant dans ce manuel servent uniquement à expliciter les instructions.
- Les noms de société et les noms de produit mentionnés dans ce manuel sont des marques commerciales ou des marques déposées de leurs sociétés respectives.
- Le logiciel peut être révisé et mis à jour sans préavis.

Introduction

- Cet appareil est un produit pour écouter de la musique et regarder des vidéos à domicile.
- Ce document décrit la configuration de base du système d'enceinte et la configuration de l'appareil, suivies d'instructions étape par étape. Les opérations de base, comme la lecture de disques Blu-Ray, de DVD et de contenu radio, sont également expliquées.

L'appareil est pourvu d'autres fonctions non décrites dans ce document. Pour en savoir plus sur ce produit, reportez-vous au Mode d'emploi sur le site Web de Yamaha.

Suivez l'une des méthodes décrites ci-dessous pour voir le Mode d'emploi le plus récent.

Au format HTML

- Scannez le code QR qui se trouve sur la couverture de ce document.
- Consultez le site Web suivant.

RX-V585

<http://avpro.global.yamaha.com/manual/avr/rxv585/>

HTR-5072/TSR-5850

http://avpro.global.yamaha.com/manual/avr/htr5072_tsr5850/

Au format PDF

- Consultez le site Web suivant.

<http://download.yamaha.com/>

[Pour les clients aux États-Unis uniquement]

Visitez le site Web suivant pour des informations supplémentaires, des FAQ, des téléchargements tels que « Mode d'emploi » et des mises à jour de produits.

<http://usa.yamaha.com/support/>

Les marques et noms de marques utilisés dans ce document sont ceux de leurs propriétaires respectifs. Consultez le Mode d'emploi pour plus d'informations.

Description

L'unité est également capable des points suivants, qui ne sont pas décrits dans ce document. Consultez le Mode d'emploi pour tirer le meilleur parti de votre appareil.

- **Lecture de fichiers musicaux stockés sur un serveur média (ordinateur ou NAS)**
- **Lecture de musique iTunes ou de musique iPhone/iPad/iPod touch sur un réseau (AirPlay)**
- **Lecture de musique dans plusieurs pièces (fonction Zone)**
- **Configuration des réglages du système (menu ADVANCED SETUP)**

Pour plus d'informations, reportez-vous à « Fonctions de l'unité » dans le Mode d'emploi.



AV SETUP GUIDE

AV SETUP GUIDE est une application qui vous guide à travers le processus de connexion d'un téléviseur ou d'un appareil de lecture, comme un lecteur BD/DVD ou CD, et des enceintes à l'amplificateur audio-vidéo. Recherchez « AV SETUP GUIDE » sur l'App Store ou Google Play pour en savoir plus.

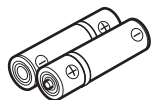
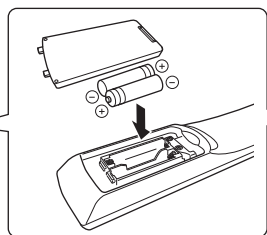
1

Préparatifs

Vérification du contenu de l'emballage



Télécommande



Piles (AAA, R03, UM-4) (x2)

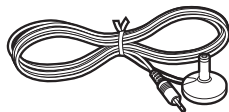


Antenne AM



Antenne FM

L'élément fourni dépend de la région d'achat.



Microphone YPAO

Guide de démarrage rapide (ce livret)

Préparation des câbles

Les câbles suivants (non fournis) sont nécessaires pour réaliser le système décrit dans ce document.

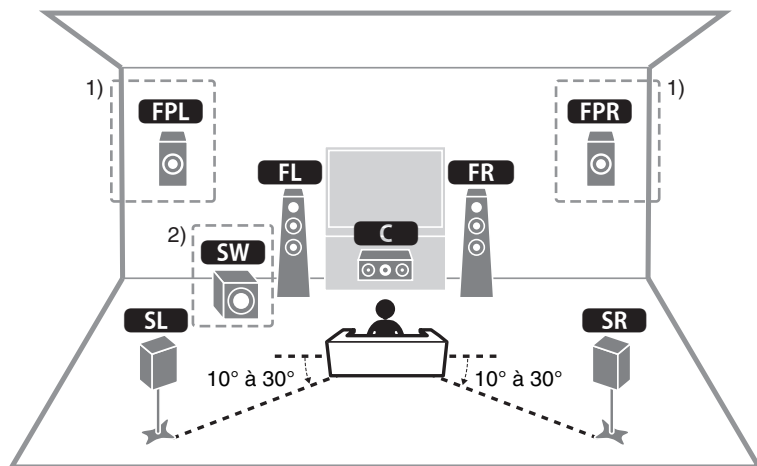
- Câbles d'enceinte (en fonction du nombre d'enceintes)
- Câble de broche audio (x1)
- Câbles HDMI (x3)
- Câble réseau (x1) (pour la connexion à un routeur via un câble réseau)

2

Raccordement des enceintes ou du caisson de graves

Positionnement des enceintes

Positionnez les enceintes en vous servant du schéma comme référence.



FL / **FR** Enceinte avant (G/D)

C Enceinte centrale

SL / **SR** Enceinte d'ambiance (G/D)

FPL / **FPR** Enceinte de présence avant (G/D) ¹⁾

SW Caisson de graves ²⁾

¹⁾ Pour un système à 5.1.2 voies

²⁾ Jusqu'à deux caissons de graves peuvent être connectés.

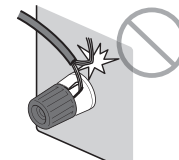
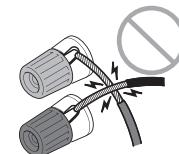
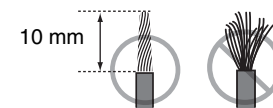
Lors du raccordement d'enceintes 6 ohms (modèles pour les États-Unis et le Canada uniquement)

Réglez l'impédance des enceintes de l'appareil sur « 6 Ω MIN ». Pour plus de détails, voir « Réglage de l'impédance des enceintes » sous « Raccordement des enceintes » dans le Mode d'emploi.

Précautions relatives au raccordement des câbles d'enceinte

- Assurez-vous que l'appareil et le caisson de graves sont hors tension.
- Préparez les câbles d'enceinte loin de l'appareil pour éviter de lâcher par inadvertance les torons de câble à l'intérieur de l'appareil ce qui pourrait provoquer un court-circuit ou un dysfonctionnement de l'appareil.
- Un branchement incorrect des câbles d'enceinte pourrait provoquer un court-circuit, entraînant des dommages ou un dysfonctionnement de l'appareil ou des enceintes.

- Retirez délicatement environ 10 mm d'isolant des extrémités des câbles pour la connexion aux enceintes, et torsadez ensemble les fils dénudés de chaque câble d'enceinte solidement.
- Ne laissez pas les fils dénudés de câbles d'enceinte séparés entrer en contact les uns avec les autres.

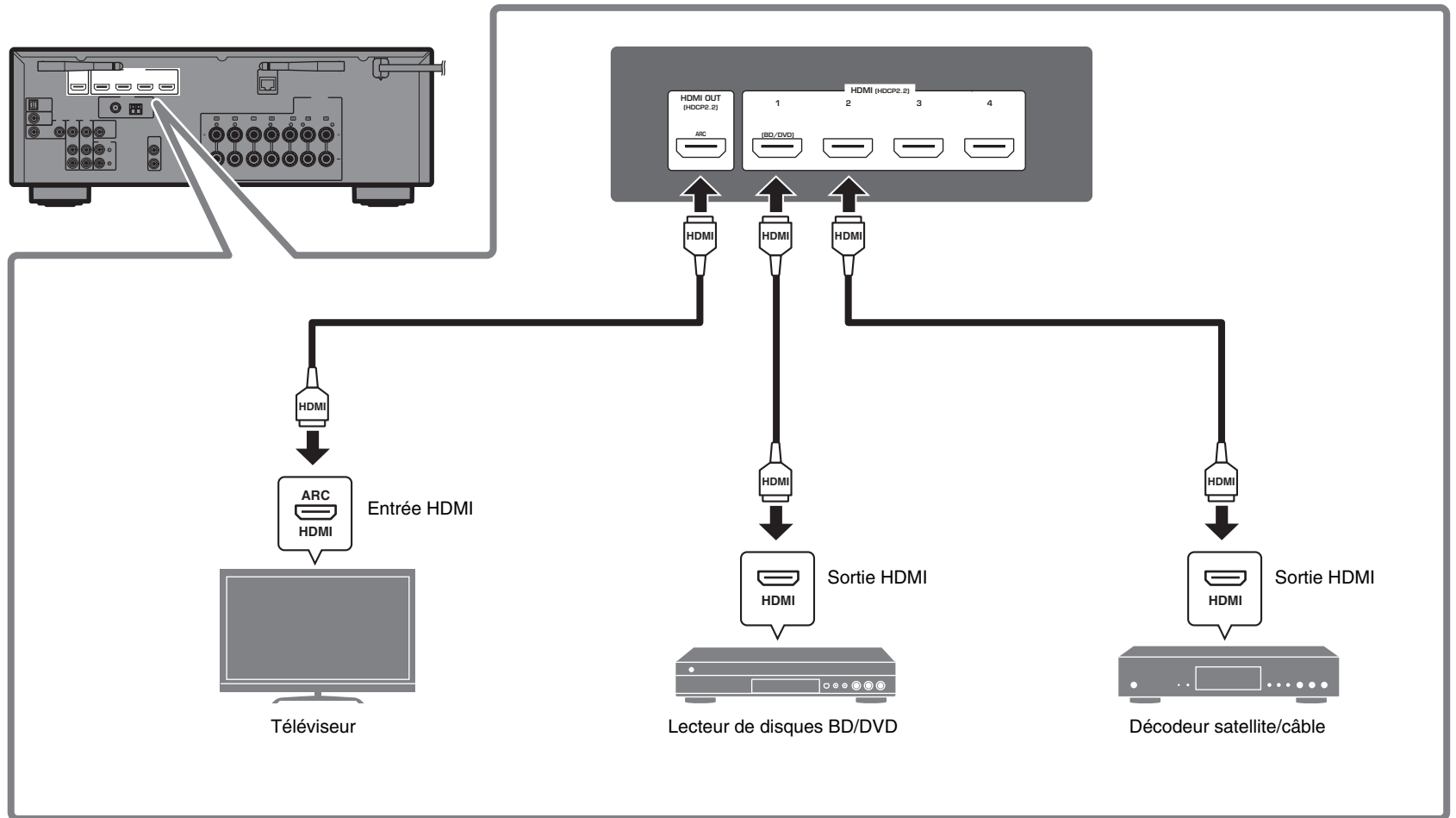


- Ne laissez pas les fils dénudés des câbles d'enceinte entrer en contact avec les pièces métalliques sur l'appareil (face arrière et vis).

Si « Check SP Wires » apparaît sur l'afficheur de la face avant à la mise sous tension de l'appareil, éteignez-la, puis assurez-vous que les câbles d'enceinte n'ont pas provoqué un court-circuit.

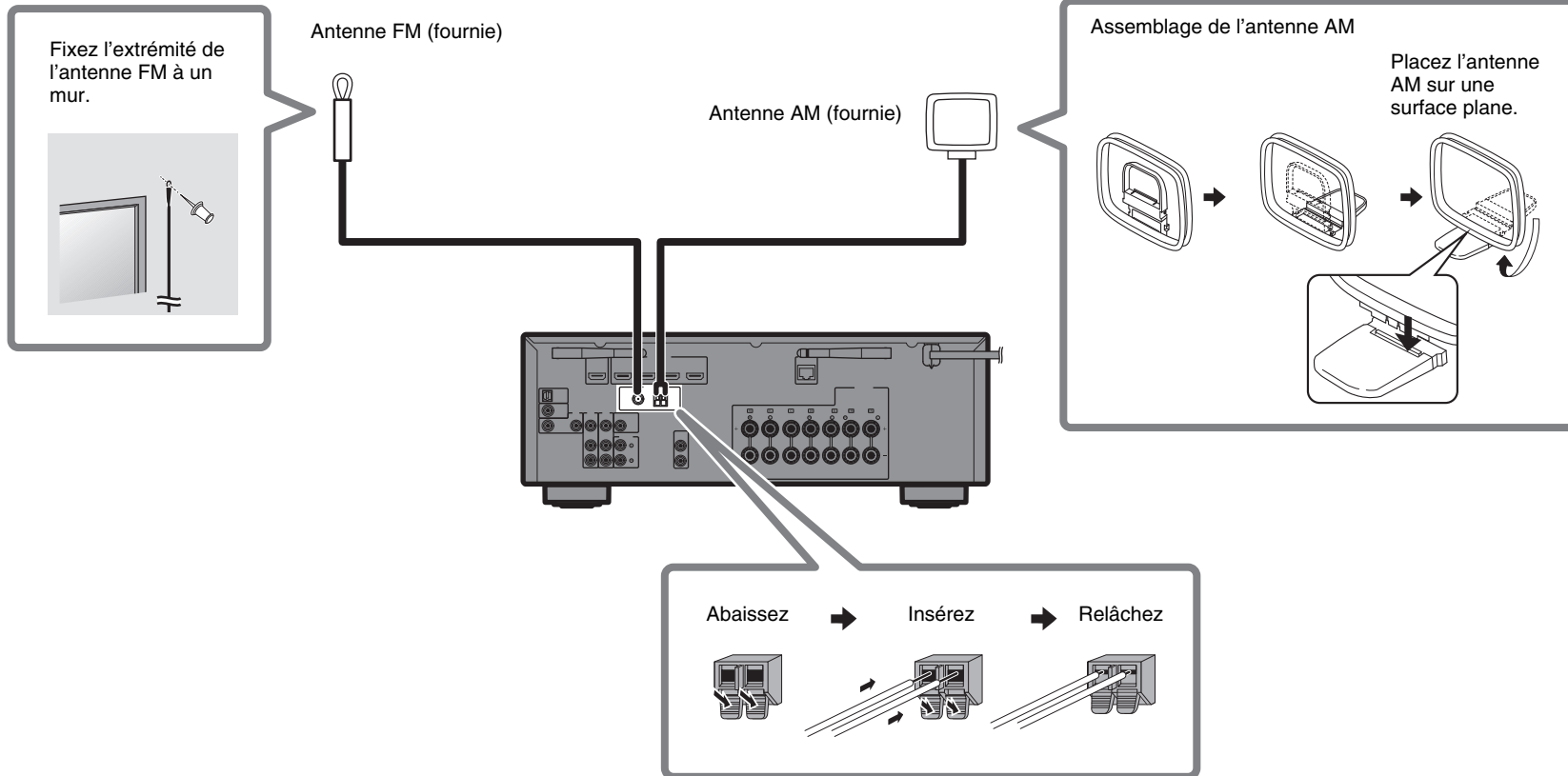
3

Raccordement des appareils externes



4

Raccordement des antennes FM/AM



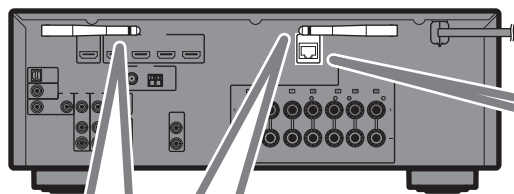
5

Préparation d'une connexion réseau

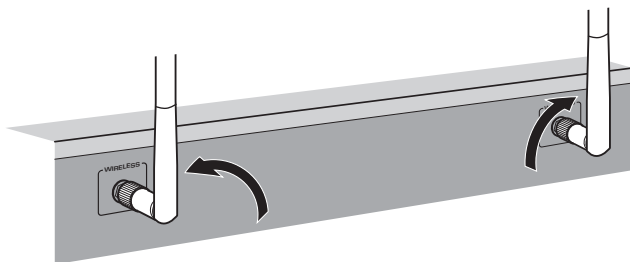
Préparez une connexion réseau câblée ou sans fil selon votre environnement réseau.

Remarque

L'antenne sans fil doit être relevée si l'appareil est connecté à un dispositif Bluetooth.



Connexion réseau sans fil

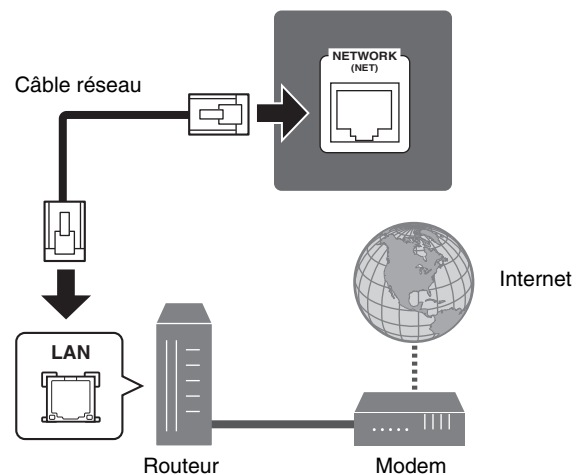


Relevez l'antenne sans fil de sorte qu'elle soit droite.
(La marche à suivre pour connecter l'appareil à un routeur sans fil est décrite à l'étape 8.)

Avis

N'exercez pas une force excessive sur l'antenne, sous peine de l'endommager.

Connexion réseau câblée



6

Raccordement du câble d'alimentation à une prise secteur et mise sous tension de l'appareil



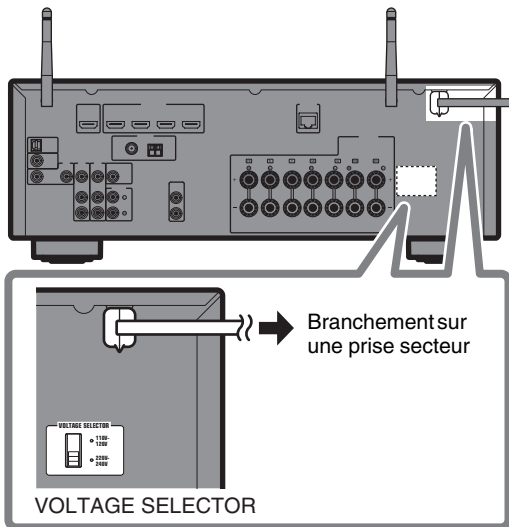
Avertissement

Avant de raccorder le câble d'alimentation (Modèles pour Taïwan, le Brésil, l'Amérique centrale, et l'Amérique du Sud uniquement)

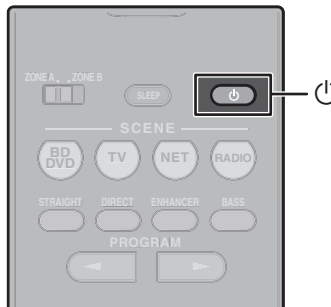
Sélectionnez la position de permutation du commutateur VOLTAGE SELECTOR en fonction de la tension locale.

Les tensions sont 110–120/220–240 Vca, 50/60 Hz.

1 Branchez le câble d'alimentation dans une prise secteur.

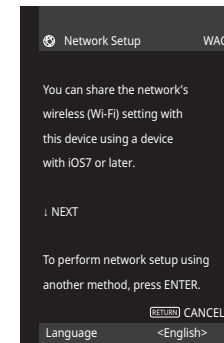


2 Appuyez sur (alimentation de l'ampli-tuner) pour mettre l'appareil sous tension.



3 Mettez le téléviseur sous tension et changez la source d'entrée afin d'afficher l'image à partir de l'appareil (prise HDMI OUT).

L'écran de configuration du réseau illustré ci-dessous s'affiche sur le téléviseur lors de la première mise sous tension de l'appareil après l'achat. L'affichage de l'écran peut prendre plusieurs dizaines de secondes (WAC: Wireless Accessory Configuration).



Reportez-vous à « Configuration d'une connexion sans fil au moyen d'un dispositif iOS » sous « Raccordement à un réseau sans fil » dans le Mode d'emploi lorsque vous utilisez cette fonction pour connecter l'appareil à un réseau. Ce document explique la connexion sans fil à l'aide de l'application Music Cast CONTROLLER installée sur votre appareil mobile. Suivez la procédure décrite sous « 8 Réglage de MusicCast » (p. 44).

Remarque

Cet écran ne sera pas affiché si l'appareil est connecté à un routeur via sa prise NETWORK (connexion câblée).

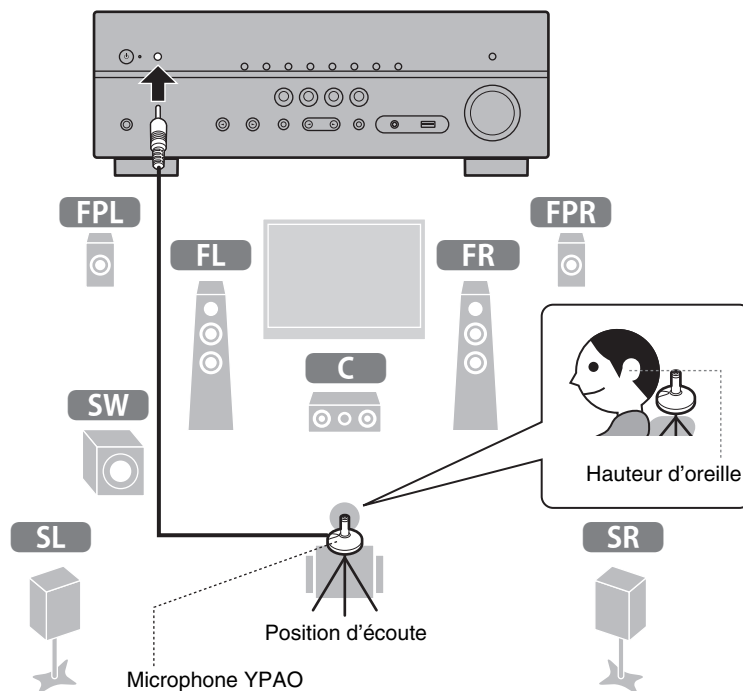
7

Optimisation automatique des réglages d'enceintes (YPAO)

La fonction Yamaha Parametric room Acoustic Optimizer (YPAO) permet de détecter les raccordements des enceintes et de mesurer la distance entre ces dernières et la position d'écoute. Elle optimise ensuite automatiquement les réglages d'enceintes tels que les paramètres d'équilibre du volume et les paramètres acoustiques qui conviennent à la pièce.



ENTER
Touches de
curseur

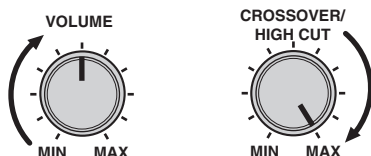


Veillez noter les points suivants concernant la mesure YPAO

- Les signaux tests étant émis à un volume élevé, ils peuvent surprendre ou effrayer les jeunes enfants.
- Le volume du signal test ne peut pas être réglé.
- Faites en sorte que la pièce soit le plus calme possible.
- Restez dans un coin de la pièce derrière la position d'écoute afin de ne pas faire obstacle entre les enceintes et le microphone YPAO.
- Ne raccordez pas d'écouteurs.

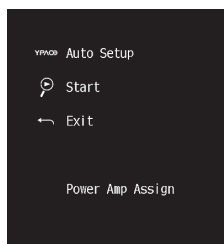
1 Allumez le caisson de graves et réglez le volume à moitié.

Si la fréquence de coupure est réglable, réglez-la sur le maximum.



2 Placez le microphone YPAO sur la position d'écoute et branchez-le sur la prise YPAO MIC sur la face avant.

L'écran ci-dessous apparaît sur le téléviseur.



Remarque

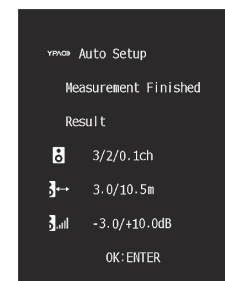
Placez le microphone YPAO à votre position d'écoute (à hauteur d'oreilles). Nous conseillons l'utilisation d'un trépied comme support de microphone. Lorsque vous utilisez un trépied, utilisez les vis de ce dernier pour stabiliser le microphone.

3 Appuyez sur ENTER.

La mesure commencera dans 10 secondes.

La mesure dure environ 3 minutes.

Lorsque la mesure est terminée, l'écran ci-dessous apparaît sur le téléviseur.



Remarque

Si un message d'erreur (comme E-1) ou un message d'avertissement (comme W-2) apparaît, voir « Message d'erreur d'YPAO » ou « Message d'avertissement d'YPAO » sous « Optimisation automatique des réglages d'enceintes (YPAO) » dans le Mode d'emploi.

4 Confirmez les résultats affichés sur l'écran et appuyez sur ENTER.

5 Utilisez les touches de curseur (</>) pour sélectionner « SAVE » (Sauvegarder) et appuyez sur ENTER.

6 Débranchez le microphone YPAO de l'appareil.

L'optimisation des réglages d'enceintes est maintenant terminée.

8

Réglage de MusicCast

Qu'est-ce que MusicCast?

MusicCast est la toute nouvelle solution musicale sans fil de Yamaha, vous permettant de partager de la musique dans toutes vos pièces sur une variété d'appareils. Vous pouvez écouter de la musique partout dans votre maison à partir de votre smartphone, de votre ordinateur, de votre lecteur NAS et de votre service de musique en streaming grâce à cette application facile à utiliser. Pour plus de détails et une liste complète des produits compatibles MusicCast, consultez le site suivant:

<http://www.yamaha.com/musiccast/>

- Contrôlez facilement tous les appareils compatibles MusicCast avec l'application dédiée « MusicCast CONTROLLER ».
- Lire de la musique à partir de services de musique en streaming. (Les services de musique en streaming compatibles peuvent différer selon votre région et votre produit.)
- Configurez les réglages réseau sans fil des appareils compatibles MusicCast.

Remarque

Consultez le Mode d'emploi pour plus d'informations sur les autres méthodes de connexion sans fil si l'application MusicCast CONTROLLER n'est pas utilisée.

Utilisation de MusicCast CONTROLLER


Pour utiliser les fonctions réseau sur un appareil compatible MusicCast, vous avez besoin de l'application dédiée « MusicCast CONTROLLER ». Recherchez l'application gratuite « MusicCast CONTROLLER » sur l'App Store ou Google Play et installez-la sur votre appareil.

Ajout de l'appareil au réseau MusicCast

Effectuez la procédure suivante pour ajouter l'appareil au réseau MusicCast. Vous pouvez également configurer les réglages du réseau sans fil de l'appareil en une seule fois.

Remarque

Le SSID et la clé de sécurité pour votre réseau seront nécessaires.

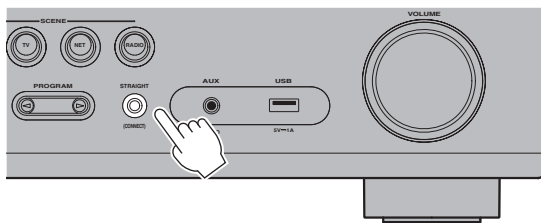
- 1 Appuyez sur l'application « MusicCast CONTROLLER »  sur votre dispositif mobile et appuyez sur « Setup ».**

Remarque

Si vous avez déjà connecté d'autres appareils compatibles MusicCast au réseau, appuyez sur « Settings », puis sur « Add New Device ».

- 2 Suivez les instructions de l'application.**

- 3** Maintenez enfoncé le bouton **CONNECT** sur la face avant de l'appareil pendant 5 secondes, comme vous indique l'application.



- 4** Suivez les instructions à l'écran de l'application pour configurer les réglages réseau.

Une fois que la connexion a été établie, « Completed » apparaît sur l'afficheur de la face avant de l'appareil.

La connexion réseau avec l'application MusicCast CONTROLLER est à présent terminée, et l'appareil a été enregistré en tant qu'appareil compatible MusicCast.

Lecture

Cette section explique les opérations de base comme la lecture de disques Blu-Ray et de DVD, et la syntonisation sur les stations de radio. La plupart des opérations peuvent être exécutées avec la télécommande.

Fonctions de lecture de base

L'appareil est équipé de nombreux programmes sonores et décodeurs d'ambiance qui vous permettent de profiter de sources de lecture dans votre mode sonore favori.

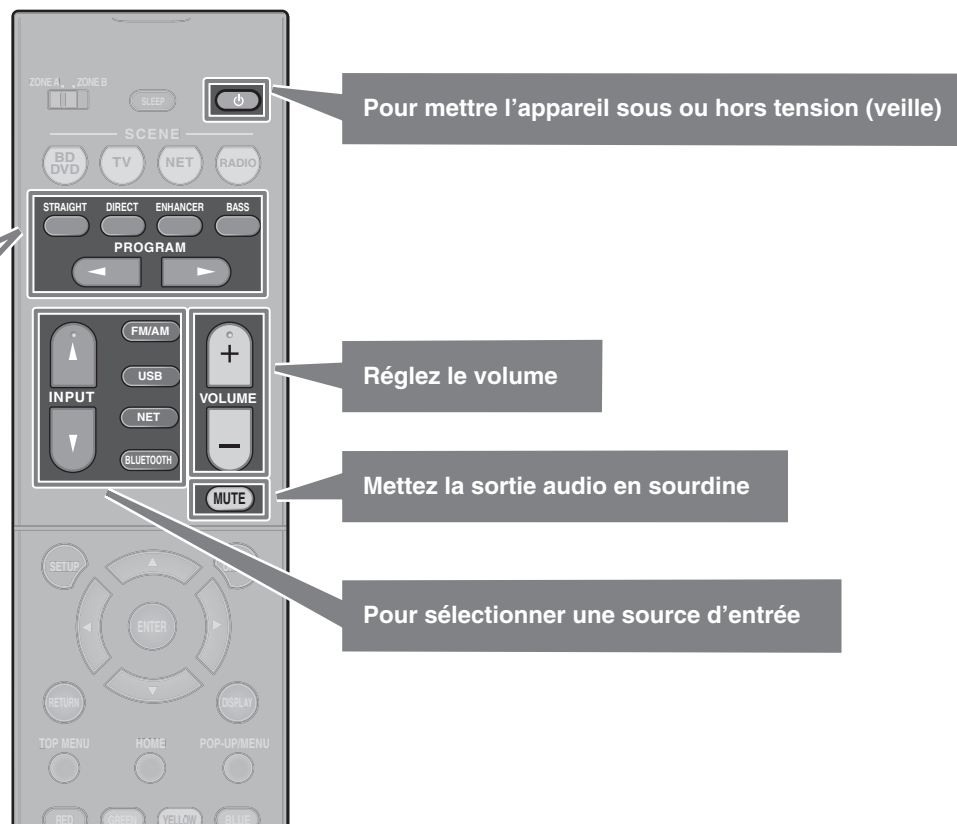
STRAIGHT : Les sources d'entrée seront lues sans aucun effet de champ sonore.

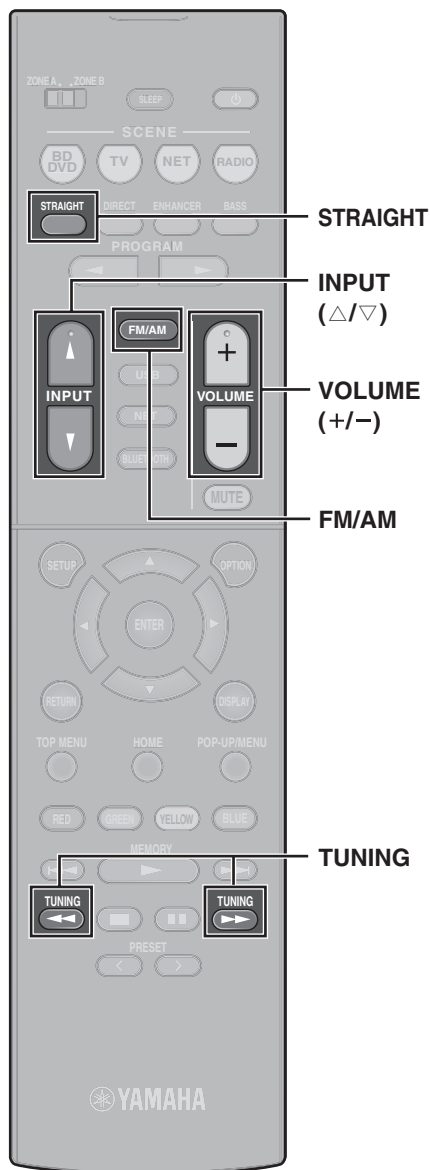
DIRECT : Lorsque DIRECT est enfoncé et que le mode de lecture directe est activé, l'unité lit la source sélectionnée en utilisant le minimum de circuits. Vous bénéficiez ainsi d'une qualité sonore en hi-fi.

ENHANCER : La musique compressée stockée sur un appareil Bluetooth ou un appareil de stockage USB est lue avec une profondeur et une largeur supplémentaires.

BASS : L'option Extra graves vous permet d'écouter plus de sons graves.

PROGRAM (◀/▶) : Des programmes sonores optimisés pour les films, la musique et la lecture stéréo, ainsi que la lecture à l'aide d'un décodeur d'ambiance, sont disponibles.





Lecture d'un disque BD/ DVD

Nous vous recommandons de lire le son multivoie (5.1 voies ou plus) pour sentir le son d'ambiance émis par l'appareil.

1 Allumez le lecteur de disques BD/ DVD.

2 Appuyez sur INPUT (△/▽) à plusieurs reprises pour sélectionner « HDMI 1 ».

Le nom de l'appareil connecté, par exemple « BD player », peut s'afficher.



Source d'entrée

Nom de l'appareil

3 Commencez la lecture sur le lecteur BD/DVD.

4 Appuyez sur STRAIGHT pour sélectionner « STRAIGHT ».

Remarque

Lorsque « STRAIGHT » (décodage direct) est activé, chaque enceinte produit directement le signal audio de sa propre voie (sans traitement du champ sonore).

5 Appuyez sur VOLUME pour régler le volume.

Remarque

Si vous n'entendez pas de son ou si aucun son n'est émis d'une enceinte spécifique, reportez-vous à « GUIDE DE DÉPANNAGE » dans le Mode d'emploi.

Écoute d'émission FM/AM

1 Appuyez sur FM/AM pour sélectionner « TUNER » comme source d'entrée.

2 Appuyez sur TUNING pour régler une fréquence.

Maintenez la touche enfoncée pendant environ une seconde pour rechercher automatiquement les stations.



« TUNED » s'allume lorsque l'unité reçoit un signal provenant d'une station de radio FM/AM.

« STEREO » s'allume lorsque l'appareil reçoit un signal stéréo provenant d'une radio FM.

Réglages des pas de fréquence (Modèles pour l'Asie, Taïwan, le Brésil, l'Amérique centrale, l'Amérique du Sud et modèles standards uniquement)

Le réglage en usine des pas de fréquence est de 50 kHz pour FM et 9 kHz pour AM.

Réglez les pas de fréquence sur 100 kHz pour FM et 10 kHz pour AM en fonction de votre pays ou de votre région.


1 Faites passer l'appareil en mode veille.

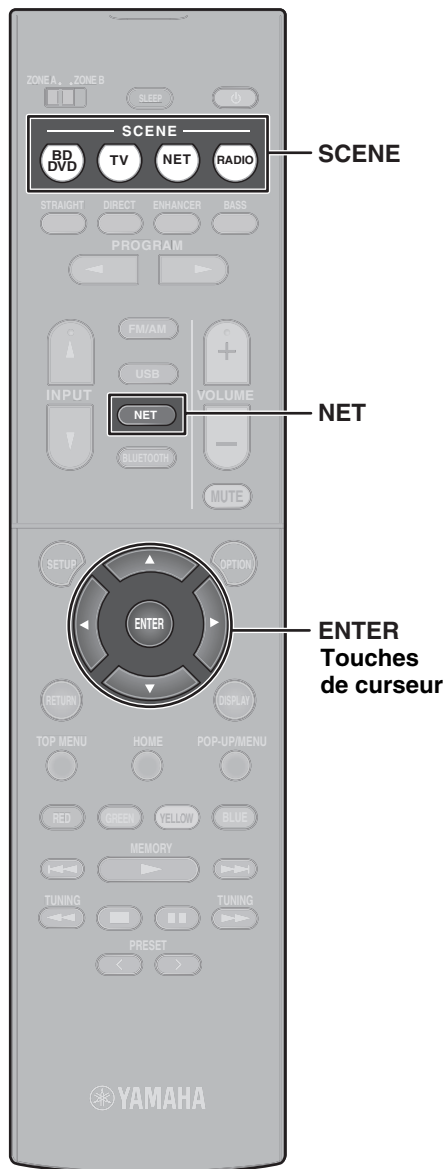
2 Maintenez enfoncé STRAIGHT sur la face avant et appuyez sur .

3 Appuyez à plusieurs reprises sur PROGRAM sur la face avant pour sélectionner « TU ».



4 Appuyez sur STRAIGHT sur la face avant pour sélectionner « FM100/AM10 ».

5 Appuyez sur  (alimentation) pour faire basculer l'appareil en mode veille et remettez-le sous tension.



Écoute de la radio sur Internet

1 Appuyez à plusieurs reprises sur NET pour sélectionner « NET RADIO » comme source d'entrée.

L'écran de navigation s'affiche sur le téléviseur.

2 Utilisez les touches de curseur pour sélectionner un élément et appuyez sur ENTER.

Lorsqu'une station de radio sur Internet est sélectionnée, la lecture commence et l'écran correspondant s'affiche.

Remarque

Les stations de radio sur Internet peuvent également être sélectionnées au moyen de l'application MusicCast CONTROLLER installée sur votre appareil mobile.

Écoute de musique à partir de services de streaming

L'application MusicCast CONTROLLER installée sur votre appareil mobile peut être utilisée pour recevoir des services de streaming.

1 Sélectionnez un service de streaming sur l'écran de l'application MusicCast CONTROLLER.

2 Sélectionnez une station.

Remarque

Les points suivants peuvent être requis, selon le service de streaming utilisé.

- Installer l'application de service de streaming sur votre appareil mobile
- Enregistrer un compte de service de streaming

Notes sur les services de streaming

- Les services de streaming peuvent être modifiés ou supprimés sans préavis.
- Les services de streaming pris en charge peuvent varier en fonction du pays ou de la région d'utilisation.

Fonction SCENE

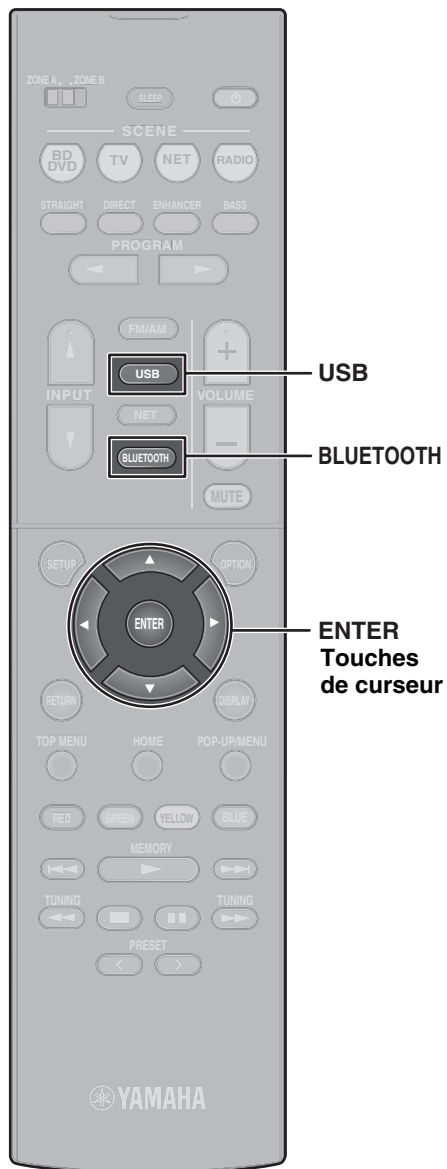
Les sources d'entrée de l'unité et les réglages attribués aux touches SCENE peuvent être sélectionnés d'un seul geste (fonction SCENE). Lorsqu'une touche SCENE est enfoncée, l'appareil s'allume automatiquement s'il est en mode veille. Par défaut, les réglages suivants ont été affectés à chaque touche SCENE.

Touche SCENE	BD DVD	TV	NET	RADIO
Entrée	HDMI1	AUDIO1	NET RADIO	TUNER
Programme sonore	Sci-Fi	STRAIGHT	7ch Stereo	7ch Stereo
Compressed Music Enhancer	Désactivé	Activé	Activé	Activé
Lecture SCENE link	Activé	Activé	Désactivé	Désactivé
Zone cible	Zone A	Zone A	Zone A	Zone A

Enregistrement d'une scène

Les réglages attribués par défaut à chaque touche SCENE peuvent être modifiés pour s'adapter aux préférences individuelles.


1. Lisez une source d'entrée.
2. Appliquez les réglages pour les fonctions telles que Programmes sonores et Compressed Music Enhancer.
3. Appuyez sur la touche SCENE et maintenez-la enfoncée jusqu'à ce que « SET Complete » apparaisse sur l'écran avant.



Lecture de musique stockée sur un dispositif Bluetooth®

- 1 Appuyez sur **BLUETOOTH** pour sélectionner « Bluetooth » comme source d'entrée.
- 2 Sélectionnez l'unité (nom du réseau de l'unité) dans la liste des appareils disponibles sur l'appareil Bluetooth.

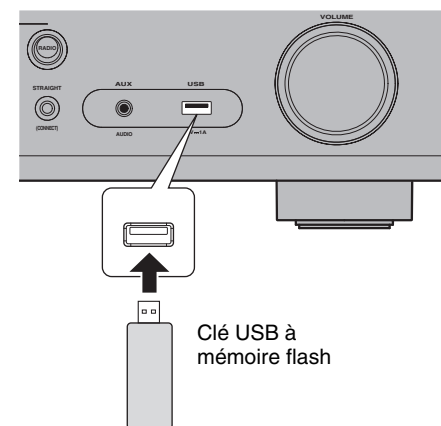
Si le mot de passe est requis, entrez le numéro « 0000 ».

Une fois la connexion établie, le témoin  s'allume sur l'afficheur de la face avant.

- 3 Sélectionnez un morceau et démarrez la lecture sur l'appareil Bluetooth.

Lecture de musique stockée sur une clé USB à mémoire flash

- 1 Insérez la clé USB à mémoire flash dans la prise USB.

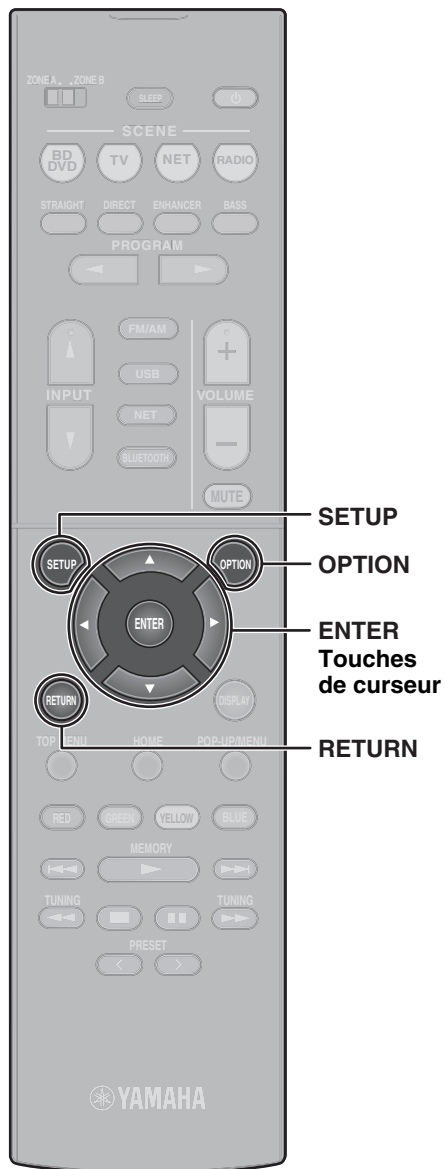


Remarque

Insérez la clé USB à mémoire flash directement dans la prise USB. N'utilisez pas un câble de rallonge.

- 2 Appuyez sur **USB** pour sélectionner « USB » comme source d'entrée.
L'écran de navigation s'affiche sur le téléviseur.
- 3 Utilisez les touches de curseur pour sélectionner un élément et appuyez sur **ENTER**.

Lorsqu'un morceau est sélectionné, la lecture commence et l'écran de lecture s'affiche.



Fonctionnement de base du menu Option

Cette section explique le fonctionnement de base du menu Option. Le menu Option peut être utilisé pour configurer les fonctions de lecture de l'unité en fonction de la source d'entrée.

1 Appuyez sur OPTION.



Le menu Option est également affiché sur l'écran du téléviseur.

2 Utilisez les touches de curseur pour sélectionner un élément et appuyez sur ENTER.

Pour revenir à l'écran précédent pendant l'utilisation du menu, appuyez sur RETURN.

3 Utilisez les touches du curseur pour sélectionner un réglage.

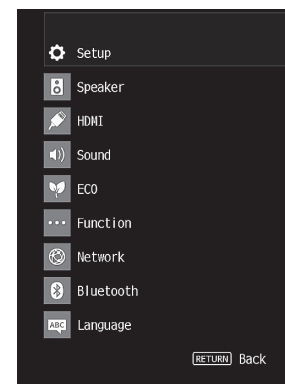
4 Appuyez sur OPTION.

Pour plus d'informations, voir « Configuration de réglages de lecture distincts pour différentes sources de lecture (menu d'option) » dans le Mode d'emploi.

Fonctionnement de base du menu Réglages

Cette section explique le fonctionnement de base du menu Réglages. Le menu Réglages peut être utilisé pour configurer les fonctions de l'unité en détail.

1 Appuyez sur SETUP.



2 Utilisez les touches du curseur pour sélectionner un menu et appuyez sur ENTER.

Pour revenir à l'écran précédent pendant l'utilisation du menu, appuyez sur RETURN.

3 Utilisez les touches de curseur pour sélectionner un élément et appuyez sur ENTER.

4 Utilisez les touches du curseur pour sélectionner un réglage et appuyez sur ENTER.

5 Appuyez sur SETUP.

Pour plus d'informations, voir « Configuration des diverses fonctions (menu de configuration) » dans le Mode d'emploi.

Guide de dépannage


En cas de problème, vérifiez d'abord les points suivants:

Assurez-vous des points suivants lorsque l'unité ne fonctionne pas correctement.

- Les câbles d'alimentation de l'unité, du téléviseur et les appareils de lecture (tels que les lecteurs BD / DVD) sont correctement connectés aux prises murales CA.
- L'unité, le caisson de graves, le téléviseur et les appareils de lecture (tels que les lecteurs BD / DVD) sont allumés.
- Les connecteurs de chaque câble sont correctement insérés dans les prises de chaque appareil.

Si'il n'y a aucune anomalie avec l'alimentation et les câbles, reportez-vous aux instructions indiquées dans le tableau ci-dessous.

Si votre problème n'est pas mentionné dans la liste, ou si la solution proposée ne résout pas le problème, mettez l'appareil hors tension, débranchez le câble d'alimentation et contactez le revendeur ou le service après-vente agréé Yamaha le plus proche.

Anomalie	Cause possible	Action corrective
L'alimentation n'est pas activée.	Le circuit de protection a été activé trois fois de suite. Si tel est le cas, le témoin de veille sur la face avant de l'unité clignote lorsque vous essayez de mettre l'unité sous tension.	Par mesure de protection, la fonction de mise sous tension est désactivée. Contactez votre revendeur ou le centre d'entretien Yamaha le plus proche pour demander la réparation.
L'alimentation est immédiatement désactivée (mode de mise en veille).	L'unité a été mise sous tension pendant un court-circuit au niveau d'un câble d'enceinte.	Torsadez fermement les fils dénudés de chaque câble d'enceinte et reconnectez-les à l'unité et aux enceintes (p. 36).
L'unité ne réagit pas.	Le microprocesseur interne est figé en raison d'une décharge électrique externe (comme un orage ou trop d'électricité statique) ou d'une baisse importante de la tension d'alimentation.	Maintenez  enfoncé sur la face avant de l'unité pendant plus de 10 secondes pour initialiser et redémarrer l'unité. (Si l'anomalie persiste, débranchez la fiche du câble d'alimentation de la prise secteur et rebranchez-la.)
Absence de son.	Une autre source d'entrée est sélectionnée.	Sélectionnez une source d'entrée appropriée à l'aide des touches de sélection d'entrée.
	L'unité reçoit des signaux qu'elle ne peut pas restituer.	Certains formats audio numériques ne peuvent pas être lus sur l'unité. Pour vérifier le format audio du signal d'entrée, utilisez l'option « Info. signal » du menu « Option » (p. 50). Pour plus d'informations, reportez-vous à « Vérification des informations relatives aux signaux vidéo/audio » dans le Mode d'emploi.

Anomalie	Cause possible	Action corrective
Une enceinte spécifique n'émet aucun son.	La source de lecture ne fournit aucun signal pour cette voie.	Utilisez l'option « Info. signal » du menu « Option » (p. 50) pour vérifier le signal audio. Pour plus d'informations, reportez-vous à « Vérification des informations relatives aux signaux vidéo/audio » dans le Mode d'emploi.
	Le programme sonore/décodeur actuellement sélectionné n'utilise pas l'enceinte.	Utilisez l'option « Tonalités d'essai » du menu « Réglages » (p. 50) pour vérifier la sortie des enceintes. Pour plus d'informations, reportez-vous à « Sortie du signal test » dans le Mode d'emploi.
	La sortie audio de l'enceinte est désactivée.	Exécutez YPAO (p. 42). Utilisez l'option « Configuration » du menu « Réglages » pour modifier les réglages d'enceintes. Pour plus d'informations, reportez-vous à « Configuration des réglages d'enceinte » dans le Mode d'emploi.
Le caisson de graves n'émet aucun son.	La source de lecture ne fournit aucun signal de fréquence grave ou LFE.	Activez la fonction Extra graves à l'aide de la touche BASS (p. 46).
	La restitution à partir du caisson de graves est désactivée.	Exécutez YPAO (p. 42). Réglez l'option « Subwoofer » du menu « Réglages » sur « Utilisation » (p. 50). Pour plus d'informations, reportez-vous à « Réglage de la phase du caisson de graves » dans le Mode d'emploi.
Absence d'image.	Une autre source d'entrée est sélectionnée sur l'appareil.	Sélectionnez une source d'entrée appropriée à l'aide des touches de sélection d'entrée.
	Une autre source d'entrée est sélectionnée sur le téléviseur.	Changez l'entrée du téléviseur pour afficher la vidéo depuis cet appareil.
L'appareil de lecture raccordé à l'unité avec un câble HDMI n'affiche aucune image.	Le signal vidéo d'entrée (résolution) n'est pas pris en charge par l'appareil.	Pour vérifier les informations sur le signal vidéo actuel (résolution), reportez-vous à « Vérification des informations relatives aux signaux vidéo/audio » dans le Mode d'emploi. Pour plus d'informations sur les signaux vidéo pris en charge par l'appareil, reportez-vous à « Compatibilité du signal HDMI » dans le Mode d'emploi.
	Le téléviseur ne prend pas en charge la protection de droit d'auteur numérique haute définition HDCP (High-bandwidth Digital Content Protection).	Reportez-vous aux modes d'emploi du téléviseur et vérifiez les caractéristiques techniques du téléviseur. Si vous souhaitez lire du contenu nécessitant des appareils compatibles HDCP 2.2, le téléviseur et l'appareil de lecture doivent tous deux prendre en charge HDCP 2.2.
Impossible d'effectuer les réglages de connexion sur MusicCast CONTROLLER.	L'appareil mobile n'est pas connecté au routeur sans fil de votre domicile.	Connectez l'appareil mobile au routeur sans fil et utilisez MusicCast CONTROLLER.
	Il faut du temps pour que l'application détecte l'appareil.	Attendez un instant tout en vous assurant que votre appareil mobile ne passe pas en mode veille.
	L'accès au réseau est restreint par les réglages du pare-feu du routeur sans fil (point d'accès).	Vérifiez le réglage du pare-feu et du filtre d'adresse MAC du routeur sans fil (point d'accès).

Caractéristiques techniques

Bluetooth	
Profil pris en charge	A2DP
Codec pris en charge	SBC, AAC
Version Bluetooth	Ver. 4.2
Sortie sans fil	Bluetooth Classe 2
Distance de communication maximale	10 m sans interférence
Méthode de protection du contenu prise en charge	SCMS-T

Réseau		
Fonction Wi-Fi	Bande de fréquence radio	2,4 GHz, bande 5 GHz
	Normes LAN sans fil: IEEE 802.11 a/b/g/n/ac	
	Méthode de sécurité: WEP, WPA2-PSK (AES), Mode mixé	
	Capable de WPS par la méthode PIN et la méthode par bouton-poussoir	
	Capable de partager avec des appareils iOS par connexion sans fil	

Syntoniseur		
Gamme de syntonisation	Modèles pour les États-Unis et le Canada	[FM] 87,5 MHz à 107,9 MHz [AM] 530 kHz à 1710 kHz
	Modèles pour l'Asie, Taïwan, le Brésil, l'Amérique centrale, l'Amérique du Sud et modèles standards	[FM] 87,5/87,50 MHz à 108,0/108,00 MHz [AM] 530/531 kHz à 1710/1611 kHz
	Modèles pour la Chine, la Corée, l'Australie, le Royaume-Uni, l'Europe, la Russie et le Moyen-Orient	[FM] 87,50 MHz à 108,00 MHz [AM] 531 kHz à 1611 kHz

Généralités		
Alimentation	Modèles pour les États-Unis et le Canada	120 VCA, 60 Hz
	Modèles pour Taïwan, le Brésil, l'Amérique centrale, et l'Amérique du Sud	110 à 120/220 à 240 VCA, 50/60 Hz
	Modèle pour la Chine	220 VCA, 50 Hz
	Modèle pour la Corée	220 VCA, 60 Hz
	Modèle pour l'Australie	240 VCA, 50 Hz

Généralités		
Alimentation	Modèles pour le Royaume-Uni, l'Europe, la Russie et le Moyen-Orient	230 VCA, 50 Hz
	Modèles pour l'Asie et modèles standards	220 à 240 VCA, 50/60 Hz
Consommation	Modèles pour les États-Unis et le Canada	260 W
	Modèles pour la Chine, la Corée, l'Australie, le Royaume-Uni, l'Europe, la Russie et le Moyen-Orient	300 W
	Modèles pour l'Asie, Taïwan, l'Amérique centrale, l'Amérique du Sud, le Brésil et modèles standards	270 W
Consommation en veille	Contrôle HDMI désactivé, Attente inchangé désactivée	0,1 W
	Attente inchangé automatique, ENTRÉE : HDMI1 (HDMI aucun signal)	1,0 W
	Attente inchangé activée, ENTRÉE : HDMI1 (HDMI aucun signal)	1,0 W
	Veille réseau activée, Attente inchangé désactivée	1,3 W (Câblé) 1,4 W (Sans fil)
	Veille réseau activée, Attente inchangé activée	2,1 W (Câblé) 2,2 W (Sans fil)
	Veille Bluetooth activée, Attente inchangé désactivée	1,4 W
	Veille Bluetooth activée, Attente inchangé activée	2,0 W
Consommation maximale	Modèles pour l'Asie, Taïwan, le Brésil, l'Amérique centrale, l'Amérique du Sud et modèles standards uniquement	600 W
Dimensions (L x H x P)	435 x 161 x 327 mm	
Dimensions de référence (avec antenne verticale sans fil) * Pieds et embouts inclus	435 x 225,5 x 327 mm	
Poids	8,1 kg	

Le contenu de ce mode d'emploi s'applique aux dernières caractéristiques techniques connues à la date de publication du manuel. Reportez-vous au Mode d'emploi sur le site Web de Yamaha pour confirmer les caractéristiques techniques autres que celles décrites ci-dessus et obtenir les toutes dernières informations sur l'appareil.

PRECAUCIONES

ANTES DE USAR EL PRODUCTO, ASEGÚRESE DE LEER DETENIDAMENTE Y SEGUIR ESTAS INSTRUCCIONES.

La finalidad de las precauciones siguientes es evitar lesiones al usuario y otras personas y daños materiales. Además, ayudarán al usuario a utilizar esta unidad de forma correcta y segura. Es importante seguir estas instrucciones.

Después de leer este manual, es importante guardarlo en un lugar seguro donde pueda consultarlo en cualquier momento.

- Asegúrese de solicitar las inspecciones o reparaciones al distribuidor a quien compró la unidad o al Servicio técnico de Yamaha.
- Yamaha no se hace responsable de sus lesiones o los daños a sus productos debidos a uso inapropiado o modificaciones de la unidad, ni de los datos perdidos o destruidos.
- Este producto es para hogares corrientes. No lo utilice para aplicaciones que requieran un alto nivel de fiabilidad, tales como la gestión de vidas humanas, atención sanitaria o activos de valor elevado.



ADVERTENCIA

Este contenido está relacionado con “riesgo de lesiones graves o muerte”.

Alimentación/cable de alimentación

- No realice ninguna acción que pueda dañar el cable de alimentación.
 - No lo coloque cerca de una estufa o radiador.
 - No lo doble excesivamente ni lo modifique.
 - No lo raye.
 - No lo coloque bajo ningún objeto pesado.
- Usar el adaptador/cable de alimentación con el cable pelado puede provocar una descarga

eléctrica o un incendio.

- No toque el enchufe ni el cable de alimentación durante una tormenta eléctrica. De no seguirse estas instrucciones, existe riesgo de descargas eléctricas.
- Use esta unidad con la tensión de alimentación que está impresa en ella. Si no se conecta a una toma de corriente de CA apropiada, existe riesgo de incendio, descargas eléctricas o averías.
- Compruebe periódicamente el enchufe y quite la suciedad o el polvo que pudiera haberse acumulado en él. De no seguirse estas instrucciones, existe riesgo de incendio o descargas eléctricas.
- Cuando instale la unidad, asegúrese de que se puede acceder fácilmente a la toma de CA que utilice. Si se produjera algún problema o funcionamiento defectuoso, apague el interruptor de alimentación y desconecte el enchufe de la toma de CA. Incluso cuando el interruptor de alimentación esté apagado, si el cable de alimentación no está desenchufado de la toma de CA de la pared, la unidad no se desconectará de la alimentación.
- Si escucha algún trueno o sospecha que se aproxima una tormenta eléctrica, apague inmediatamente el interruptor de alimentación y desconecte el enchufe de alimentación de la toma de corriente de CA. De no seguirse estas instrucciones, existe riesgo de incendio o averías.
- Si no va a utilizar la unidad durante un período prolongado, asegúrese de desconectar el enchufe de alimentación de la toma de corriente de CA. De no seguirse estas instrucciones, existe riesgo de incendio o averías.

No desmonte la unidad

- No desmonte ni modifique nunca esta unidad. De no seguirse estas instrucciones, existe riesgo de incendio, descargas eléctricas, lesiones o averías. Si observa cualquier irregularidad, asegúrese de solicitar una inspección o reparación al distribuidor a quien compró la unidad o al Servicio técnico de Yamaha.

Advertencia sobre el agua

- No exponga la unidad a la lluvia, ni la use cerca del agua o en lugares donde haya mucha humedad o donde pueda gotear agua, ni le ponga encima recipientes (como jarrones, botellas o vasos) que contengan líquido, ya que puede derramarse y penetrar en el interior del aparato. Si cualquier líquido, como el agua, penetra en la unidad, existe riesgo de incendio, descargas eléctricas o averías. Si entra en el dispositivo cualquier líquido, por ejemplo agua, apague inmediatamente la alimentación y desenchufe el cable de alimentación de la toma de CA. A continuación, solicite una inspección al distribuidor a quien compró la unidad o al Servicio técnico de Yamaha.
- Nunca enchufe o desenchufe un cable eléctrico con las manos mojadas. No manipule esta unidad con las manos húmedas. De no seguirse estas instrucciones, existe riesgo de descargas eléctricas o averías.

Advertencia sobre el contacto con fuego

- No coloque objetos ardientes ni llamas abiertas cerca de la unidad, ya que existe riesgo de incendio.

Mantenimiento y cuidado

- No utilice aerosoles ni productos químicos por aspersion que contengan gas combustible para realizar tareas de limpieza o lubricación. El gas combustible permanecerá en el interior de la unidad, lo que podría provocar explosiones o incendios.

Uso de pilas

- No desmonte nunca una pila. Si el contenido de la pila entra en contacto con sus manos u ojos, puede sufrir ceguera o quemaduras químicas.
- No tire pilas al fuego. Si lo hiciera, la pila podría explotar con el consiguiente riesgo de incendio o lesiones.
- No exponga nunca las pilas a temperaturas elevadas, como la luz del sol directa o el fuego. La pila podría explotar con el consiguiente riesgo de incendio o lesiones.
- No intente recargar pilas que no sean recargables. El proceso de carga podría hacerlas explotar o provocar una fuga, con el consiguiente riesgo de sufrir ceguera, quemaduras químicas o lesiones.
- Si las pilas tienen alguna fuga, evite el contacto con el fluido derramado. Si el fluido de la pila entra en contacto con los ojos, la boca o la piel, lávese inmediatamente con agua y consulte a un médico. El fluido de las pilas es corrosivo y puede causar pérdida de visión o quemaduras químicas.

Unidad inalámbrica

- No utilice esta unidad cerca de dispositivos médicos ni dentro de instalaciones sanitarias. Las ondas de radiofrecuencia de esta unidad pueden afectar a los dispositivos de electromedicina.
- No utilice la unidad a menos de 15 cm de personas que tengan implantado un marcapasos o un desfibrilador. Las ondas de radiofrecuencia que emite esta unidad pueden afectar a los dispositivos de electromedicina implantados, como marcapasos o desfibriladores.

Si observa cualquier anomalía

- Si surge cualquiera de las anomalías siguientes, apague inmediatamente la alimentación y desconecte el enchufe de alimentación. Si surge cualquiera de las siguientes anomalías, apague inmediatamente los amplificadores y receptores.
 - El cable/enchufe de alimentación está deteriorado.
 - La unidad emite humo u olores no habituales.
 - Algún material extraño ha caído en el interior de la unidad.
 - Se produce una pérdida repentina de sonido durante el uso.
 - La unidad presenta alguna grieta u otro signo de deterioro.
- Si continúa usando la unidad, existe riesgo de descarga eléctrica, incendio o avería. Solicite inmediatamente una inspección o reparación al distribuidor a quien compró la unidad o al Servicio técnico de Yamaha.

- Asegúrese de que la unidad no se le caiga y no la someta a ningún impacto fuerte. Si sospecha que la unidad podría estar deteriorada como consecuencia de una caída o un golpe, apague inmediatamente la alimentación y extraiga el enchufe de alimentación de la toma de corriente de CA. De no seguirse estas instrucciones, existe riesgo de descargas eléctricas, incendio o averías. Solicite inmediatamente una inspección al distribuidor a quien compró la unidad o al Servicio técnico de Yamaha.



ATENCIÓN

Este contenido está relacionado con “riesgo de lesiones”

Alimentación/cable de alimentación

- No utilice una toma de corriente de CA que presente holgura al insertar el enchufe de alimentación. De no seguirse estas instrucciones, existe riesgo de incendio, descargas eléctricas o quemaduras.
- Al retirar el enchufe de la unidad o de una toma de CA, tire siempre del enchufe y no del cable. Tirar del cable puede deteriorarlo, con el consiguiente riesgo de descargas eléctricas o incendio.
- Inserte el enchufe de alimentación firmemente hasta el fondo en la toma de corriente de CA. Usar la unidad sin estar debidamente enchufada puede provocar acumulación de polvo en las patillas, con el consiguiente riesgo de incendio o quemaduras.

Instalación

- No coloque la unidad sobre superficies inestables, donde pueda caerse o volcarse por accidente y provocar lesiones.
 - No bloquee los orificios de ventilación de la unidad (ranuras de refrigeración). Esta unidad cuenta con orificios de ventilación en la parte superior/lateral/inferior para evitar que la temperatura interna se eleve en exceso. De no seguirse estas instrucciones, el calor quedaría atrapado en el interior de la unidad, con el consiguiente riesgo de incendio o averías.
 - Al instalar esta unidad:
 - No tape el dispositivo con ningún tipo de tela.
 - No instale el dispositivo sobre moquetas o alfombras.
 - Asegúrese de que la superficie superior queda hacia arriba; no instale la unidad sobre los laterales ni boca abajo.
 - No utilice el dispositivo en un lugar demasiado pequeño o mal ventilado.
- De no seguirse las instrucciones anteriores, el calor quedaría atrapado en el interior de la unidad, con el consiguiente riesgo de incendio o averías. Asegúrese de que haya espacio suficiente alrededor de la unidad: como mínimo 30 cm arriba, 20 cm a los lados y 20 cm detrás.
- No instale la unidad en un lugar donde pueda entrar en contacto con gases corrosivos o aire salobre. Si ocurriera, podría dar lugar a un funcionamiento defectuoso.

- Procure no estar cerca de la unidad si se produce algún desastre natural como, por ejemplo, un terremoto. Dado que la unidad podría volcar o caerse y causar lesiones, aléjese de ella rápidamente y vaya a un lugar seguro.
- Antes de mover esta unidad, asegúrese de desconectar el interruptor de alimentación y todos los cables de conexión. De no seguirse estas instrucciones, existe riesgo de deterioro de los cables o de que usted u otra persona tropiecen con ellos y se caigan.
- Para instalar correctamente la antena de exteriores, asegúrese de que esta tarea corra a cargo del distribuidor a quien compró la unidad o del Servicio técnico de Yamaha. De lo contrario, la instalación podría caerse y provocar lesiones. Para su instalación se requieren cualificaciones especiales y experiencia.

Pérdida auditiva

- No utilice la unidad/los altavoces o auriculares a un volumen alto o incómodo durante un período prolongado, ya que podría provocarle una pérdida de audición permanente. Si experimenta alguna pérdida auditiva u oye pitidos, consulte a un médico.
- Antes de conectar la unidad a otros dispositivos, desconecte la alimentación de todos ellos. Asimismo, antes de encender o apagar los dispositivos, asegúrese de ajustar el nivel de volumen de todos ellos al mínimo. De no seguirse estas instrucciones, existe riesgo de pérdida de audición, descarga eléctrica o daños en el dispositivo.
- Cuando encienda la alimentación de CA del sistema de sonido, encienda siempre el amplificador o receptor EN ÚLTIMO LUGAR para evitar sufrir pérdida de audición y no provocar daños en los altavoces. Por el mismo motivo, cuando desconecte la alimentación, apague PRIMERO el amplificador o receptor. De no seguirse estas instrucciones, existe riesgo de pérdida auditiva o daños en los altavoces.

Mantenimiento

- Desconecte el enchufe de alimentación de la toma de CA antes de limpiar la unidad. De no seguirse estas instrucciones, existe riesgo de descargas eléctricas.

Precauciones de uso



- No toque la superficie que tenga esta etiqueta. De lo contrario, podría sufrir quemaduras. La etiqueta del dispositivo indica que la superficie sobre la cual está pegada la etiqueta puede calentarse durante el funcionamiento.
- No introduzca las manos ni los dedos en los orificios de ventilación de esta unidad. De no seguirse estas instrucciones, existe riesgo de lesiones.
- No introduzca ningún material extraño, como un objeto metálico o papel, en los orificios de ventilación de esta unidad. De no seguirse estas instrucciones, existe riesgo de incendio, descargas eléctricas o averías. Si cae algún material extraño en la unidad, apague inmediatamente la alimentación, desconecte el enchufe de alimentación de la toma de corriente de CA y solicite una inspección al distribuidor a quien compró la unidad o al Servicio técnico de Yamaha.
- No haga lo siguiente:
 - Poner objetos elementos pesados encima del equipo.
 - Apilar el equipo.
 - Aplicar fuerza más allá de lo razonable a los botones, interruptores, terminales de entrada/salida, etc.

- No tire de los cables conectados para evitar lesiones o daños en la unidad debidos a caídas.

Uso de pilas

- Sustituya siempre todas las pilas al mismo tiempo. No utilice pilas nuevas y viejas juntas. Si utiliza pilas nuevas y viejas juntas podrían producirse incendios, quemaduras o inflamaciones debido a las fugas de fluidos.
- No utilice pilas diferentes de las especificadas. Si lo hace, puede provocar un incendio, quemaduras o llamas provocadas por fugas.
- No mezcle pilas de distintos tipos, como pilas alcalinas y pilas de manganeso, pilas de diferentes fabricantes ni diferentes tipos de pilas del mismo fabricante, ya que podrían producirse incendios, quemaduras o inflamaciones debido a las fugas de fluidos.
- Mantenga las pilas fuera del alcance de los niños. Los niños podrían tragarse las pilas por accidente. Si no se siguen estas instrucciones podrían producirse inflamaciones debido a las fugas de fluidos de las pilas.
- No introduzca las pilas en un bolsillo o una bolsa, ni las transporte o almacene mezcladas con trozos de metal. La pila puede cortocircuitarse, explotar o perder fluido, con el consiguiente riesgo de incendio o lesiones.
- Asegúrese siempre de que todas las pilas están colocadas conforme a las marcas de polaridad +/- . De no seguirse estas instrucciones, existe riesgo de incendio, quemaduras o inflamación debidos a fugas de fluidos.
- Cuando se agoten las pilas o la unidad no se vaya a usar durante mucho tiempo, quite las pilas del mando a distancia para prevenir posibles fugas del fluido de las pilas.
- Al guardar o desechar pilas, aisle la zona de los terminales con cinta aislante o con otro tipo de protección. Si se mezclan con otras pilas o con objetos metálicos, existe riesgo de incendio, quemaduras o inflamación a causa del fluido.

Aviso

Indica puntos que debe observar para evitar averías, daños o mal funcionamiento del producto, así como pérdidas de datos.

Alimentación/cable de alimentación

- Si no va a utilizar la unidad durante un período prolongado, asegúrese de desconectar el enchufe de alimentación de la toma de corriente. Aunque el interruptor (En espera/ Encendido) esté apagado (pantalla apagada), seguirá fluyendo una cantidad mínima de corriente.

Instalación

- No utilice esta unidad en las proximidades de equipos electrónicos, tales como TV, radios o teléfonos móviles. De no seguirse estas instrucciones, la unidad, el televisor o la radio podrían emitir ruidos de interferencias.
- No use esta unidad en una ubicación que esté expuesta a la luz solar directa, que alcance temperaturas demasiado altas (por ejemplo, al lado de una estufa) o bajas ni que esté sometida a cantidades excesivas de polvo o vibraciones. De no seguirse estas

instrucciones, existe riesgo de que el panel de la unidad se deforme, de que sus componentes internos se averíen o de que el funcionamiento sea inestable.

- Instale la unidad lo más alejada posible de otros equipos electrónicos.
Las señales digitales de esta unidad podrían interferir con otros equipos electrónicos.
- Si usa una función inalámbrica, evite instalar esta unidad cerca de tabiques o mesas de metal, hornos microondas u otros dispositivos de red inalámbrica.
Las obstrucciones pueden acortar el alcance de la transmisión.

Conexiones

- Si va a conectar unidades externas, asegúrese de leer detenidamente el manual de cada una de ellas y de conectarlas de acuerdo con las instrucciones.
Manipular la unidad sin atenerse a las instrucciones puede provocar averías.
- No conecte esta unidad a unidades industriales.
Los estándares de las interfaces de audio digital son diferentes para uso personal y para uso industrial. Esta unidad se ha diseñado para conectarla a una interfaz de audio digital de uso personal. Conectarla a una interfaz de audio digital de uso industrial no solo podría provocar una avería en esta unidad, sino también deteriorar los altavoces.

Manipulación

- No coloque productos de vinilo, plástico o caucho sobre esta unidad. De no seguirse estas instrucciones, el panel de la unidad podría decolorarse o deformarse.
- Si la temperatura ambiente cambia drásticamente (por ejemplo, durante el transporte o al aplicar rápidamente la calefacción o el aire acondicionado) y existe la posibilidad de que se haya formado condensación en el interior de la unidad, déjela varias horas sin encenderla hasta que esté totalmente seca antes de usarla. Usar la unidad mientras contiene condensación puede producir averías.

Mantenimiento

- Para limpiar la unidad, utilice un paño suave y seco. No use productos químicos como bencina, disolventes, detergentes o bayetas impregnadas de productos químicos, pues podrían provocar decoloraciones o deformaciones.

Pilas

- Asegúrese de desechar las pilas usadas de acuerdo con la normativa local.

Información

Acerca del contenido de este manual

- Las figuras y pantallas de este manual solo tienen propósitos ilustrativos.
- Los nombres de empresas y productos utilizados en este manual son marcas comerciales o marcas comerciales registradas de sus respectivos titulares.
- El software podría revisarse y actualizarse sin previo aviso.

Introducción

- Esta unidad es un producto que sirve para disfrutar de música y vídeos en casa.
- En este documento se explica la configuración básica de un sistema de altavoces y la unidad, con instrucciones paso a paso. También se explican operaciones básicas como la reproducción de discos Blu-ray, DVD y contenidos de radio.

La unidad dispone de otras funciones que no se describen en este documento. Para obtener más información sobre este producto, consulte el Manual de instrucciones en el sitio web de Yamaha.

Siga uno de los métodos que se describen a continuación para ver el último Manual de instrucciones.

En formato HTML

- Escanee el código QR que encontrará en la portada de este documento.
- Visite el siguiente sitio web.

RX-V585

<http://avpro.global.yamaha.com/manual/avr/rxv585/>

HTR-5072/TSR-5850

http://avpro.global.yamaha.com/manual/avr/htr5072_tsr5850/

En formato PDF

- Visite el siguiente sitio web.

<http://download.yamaha.com/>

[Solo para clientes de los EE. UU.]

Visite el siguiente sitio web para obtener información complementaria, un listado de las Preguntas más frecuentes, descargas como el “Manual de instrucciones” y actualizaciones de productos.

<http://usa.yamaha.com/support/>

Las marcas o denominaciones comerciales utilizadas en este documento pertenecen a sus respectivos propietarios. Consulte el Manual de instrucciones para obtener más información.

Características

La unidad también es capaz de hacer las siguientes tareas que no se describen en este documento. Consulte el Manual de instrucciones para poder sacar el máximo partido a la unidad.

- **Reproducción de archivos de música almacenados en un servidor multimedia (PC o NAS)**
- **Reproducción de música de iTunes o música de dispositivos iPhone/iPad/iPod touch a través de una red (AirPlay)**
- **Reproducción de música en varias salas (función Zona)**
- **Configuración de los ajustes del sistema (menú ADVANCED SETUP)**

Para obtener más información, consulte “Qué puede hacer con la unidad” en el Manual de instrucciones.



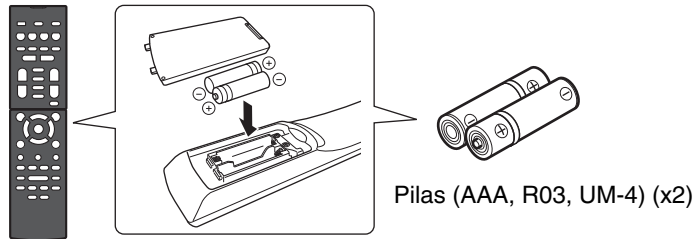
AV SETUP GUIDE

AV SETUP GUIDE es una aplicación que le guía en el proceso de conectar un televisor o dispositivo de reproducción, como un reproductor BD/DVD o CD, y altavoces al receptor AV. Para más información, busque “AV SETUP GUIDE” en App Store o Google Play.

1

Preparación

Comprobación de los contenidos del paquete



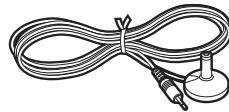
Mando a distancia



Antena de AM



Antena de FM



Micrófono YPAO

Se suministra uno de los elementos indicados anteriormente, según la región en la que se realice la compra.

Guía de inicio rápido (este folleto)

Preparación de los cables

Se requieren los siguientes cables (no suministrados) para crear el sistema descrito en este documento.

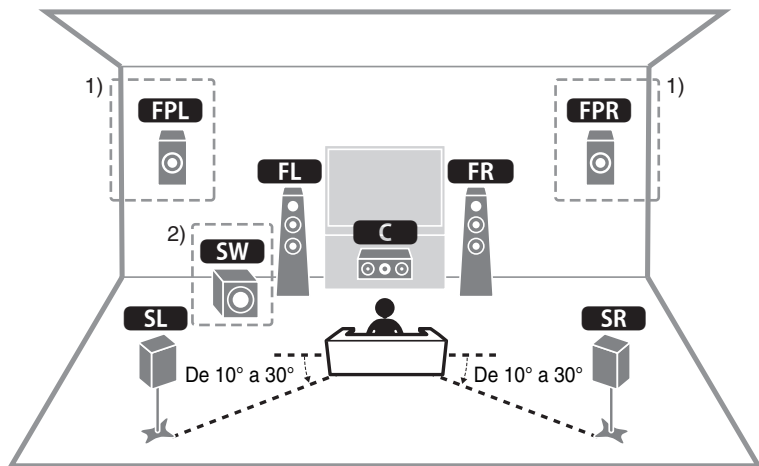
- Cables de altavoz (según el número de altavoces)
- Cable de audio con clavija (x1)
- Cables HDMI (x3)
- Cable de red (x1) (si se conecta a un enrutador mediante un cable de red)

2

Conexión de los altavoces/altavoz de subgraves

Posicionamiento de los altavoces

Utilice el diagrama como referencia para posicionar los altavoces.



- FL / FR** Altavoz delantero (Izq./Der.)
- C** Altavoz central
- SL / SR** Altavoz surround (Izq./Der.)
- FPL / FPR** Altavoz de presencia delantero (Izq./Der.) ¹⁾
- SW** Altavoz de subgraves ²⁾

¹⁾ Para el sistema de 5.1.2 canales

²⁾ Es posible conectar hasta dos altavoces de subgraves.

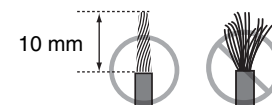
Cuando se conectan altavoces de 6 ohmios (solo modelos de EE. UU. y Canadá)

Ajuste la impedancia de los altavoces de la unidad en "6 Ω MIN". Para obtener más información, consulte "Ajuste de la impedancia de los altavoces" en "Conexión de los altavoces" en el Manual de instrucciones.

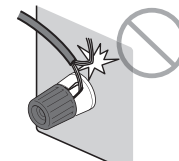
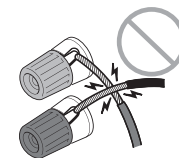
Precauciones a la hora de conectar los cables de los altavoces

- Asegúrese de que la unidad y el altavoz de subgraves estén apagados.
- Prepare los cables de los altavoces lejos de la unidad para evitar que caigan accidentalmente hilos de cable dentro de la unidad, lo que podría provocar un cortocircuito o el mal funcionamiento de la unidad.
- Una conexión inadecuada de los cables de los altavoces podría provocar un cortocircuito que dañe o causase un mal funcionamiento de la unidad o los altavoces.

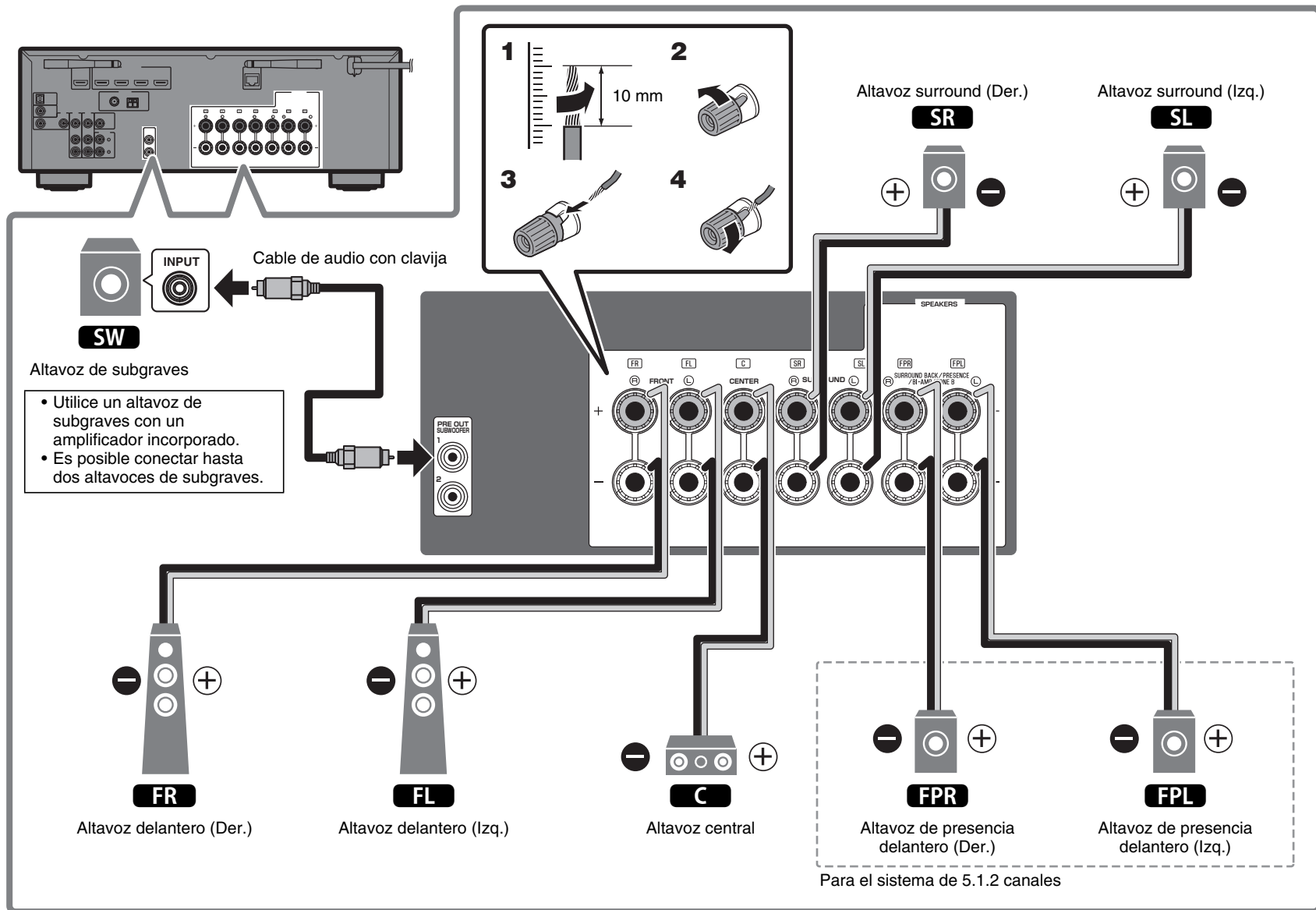
- Retire con cuidado aproximadamente 10 mm de aislante de los extremos de los cables que conectan con los altavoces y conecte firmemente los cables pelados a cada cable del altavoz.
- Evite que los cables pelados de los altavoces entren en contacto entre ellos.



- Evite que los cables pelados de los altavoces entren en contacto con las partes metálicas de la unidad (panel trasero y tornillos).

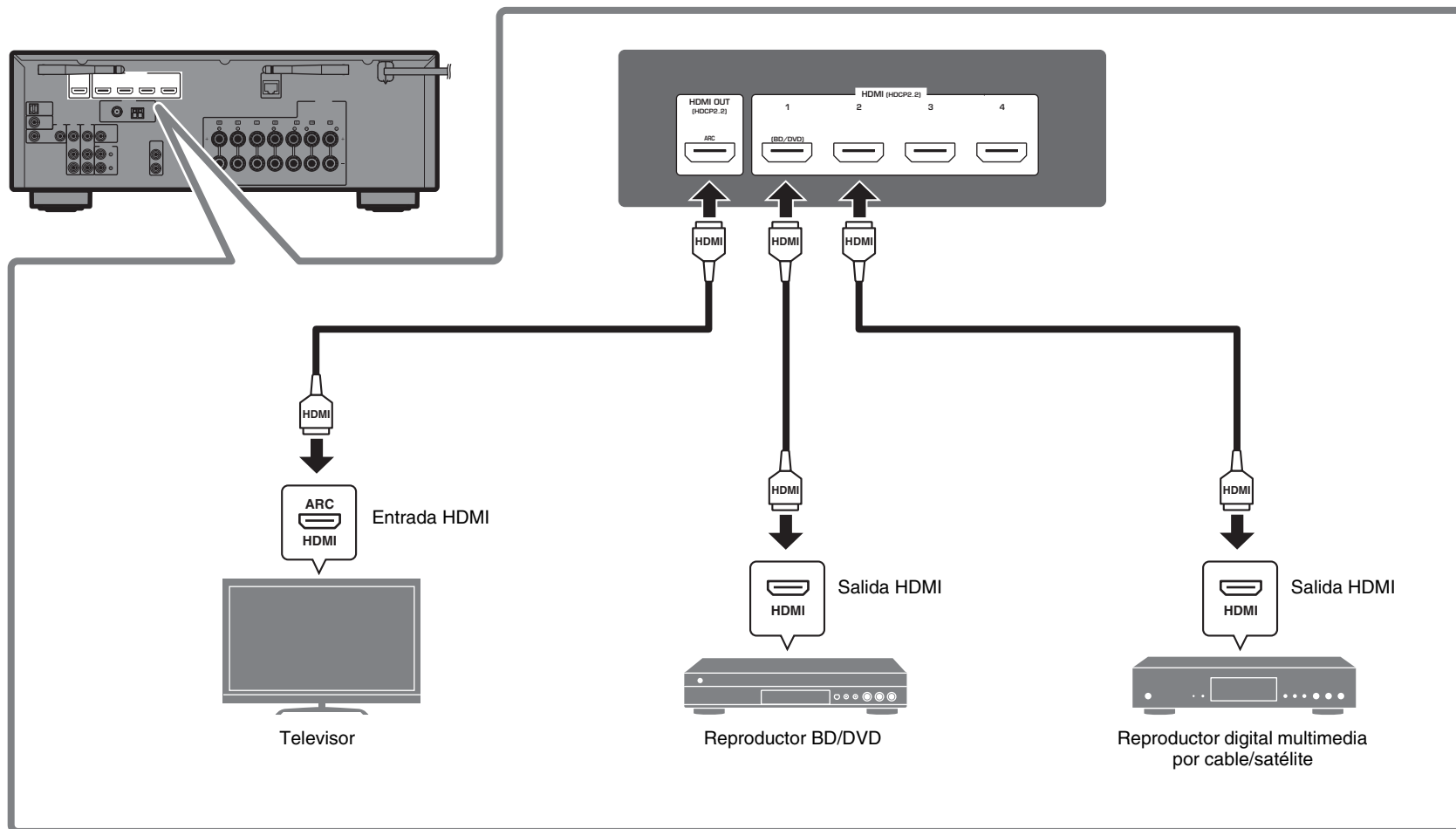


Si se muestra "Check SP Wires" en el visor delantero al encender la unidad, apague la unidad y compruebe si se ha producido un cortocircuito en los cables de los altavoces.



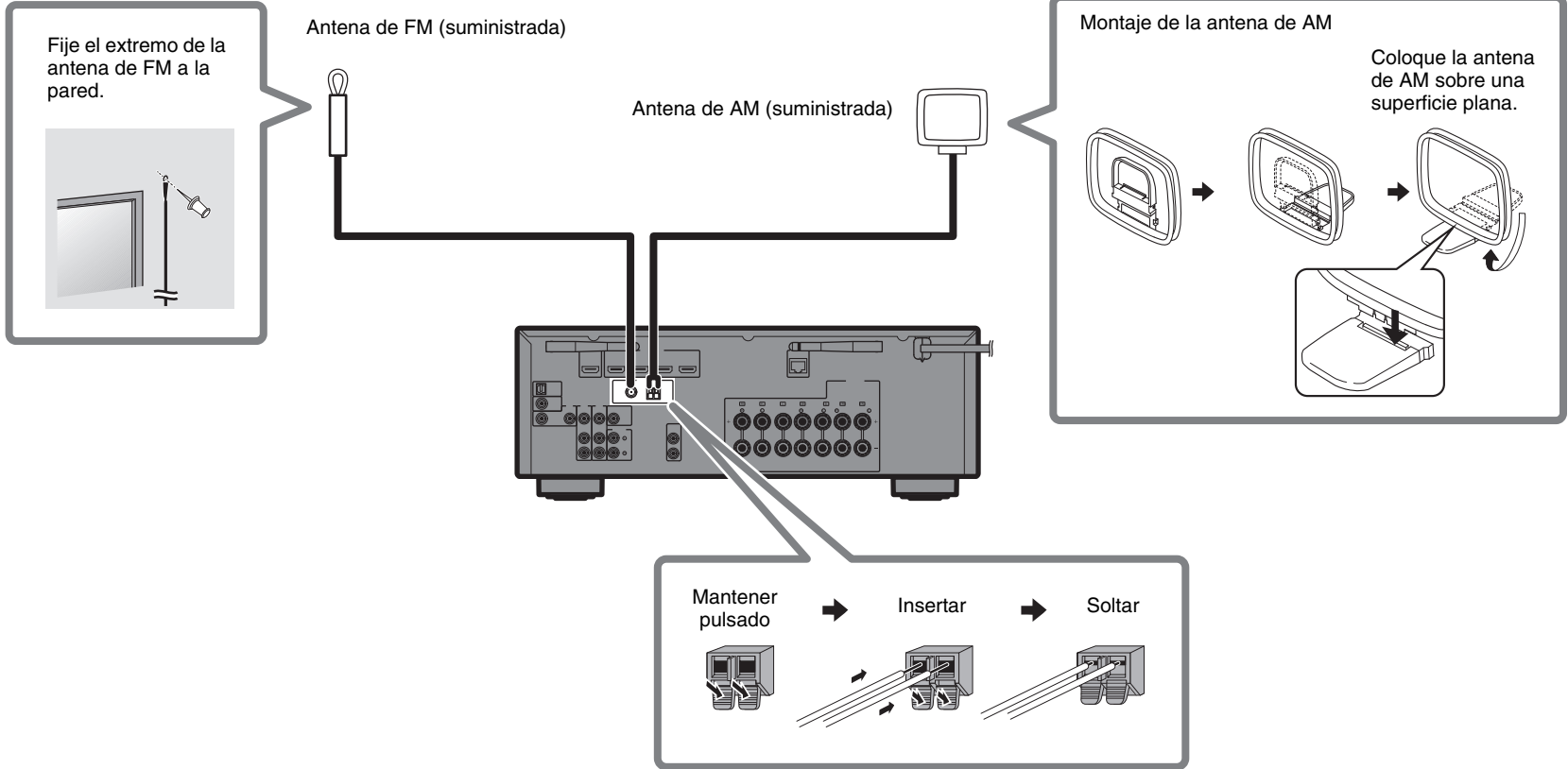
3

Conexión de dispositivos externos



4

Conexión de antenas de FM/AM



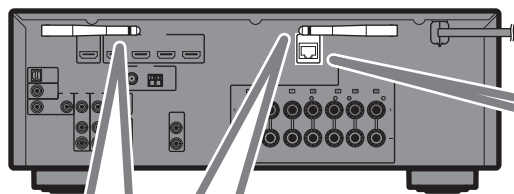
5

Preparar una conexión de red

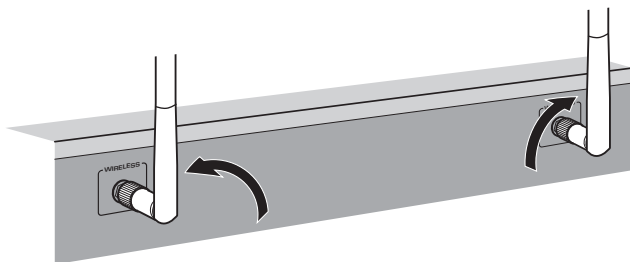
Prepare una conexión de red alámbrica o inalámbrica en función de su entorno de red.

Nota

La antena inalámbrica debe levantarse si se va a conectar la unidad a un dispositivo Bluetooth.



Conexión de red inalámbrica

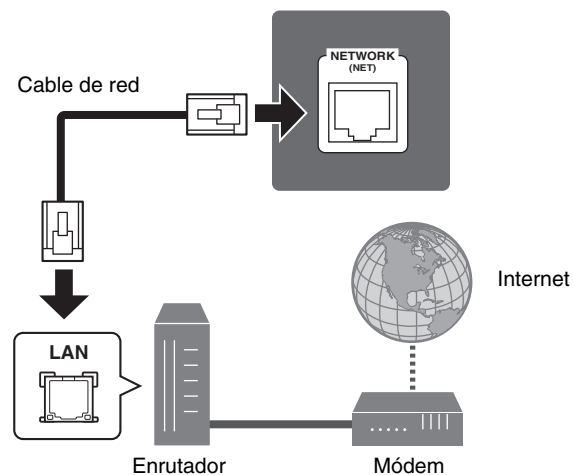


Eleve la antena inalámbrica para que se mantenga erguida. (Los procedimientos para conectar la unidad a un enrutador inalámbrico se describen en el paso 8.)

Aviso

No emplee demasiada fuerza en la antena, ya que podría dañarla.

Conexión de red alámbrica



6

Conectar el cable de alimentación a una toma de CA y encender la unidad



Advertencia

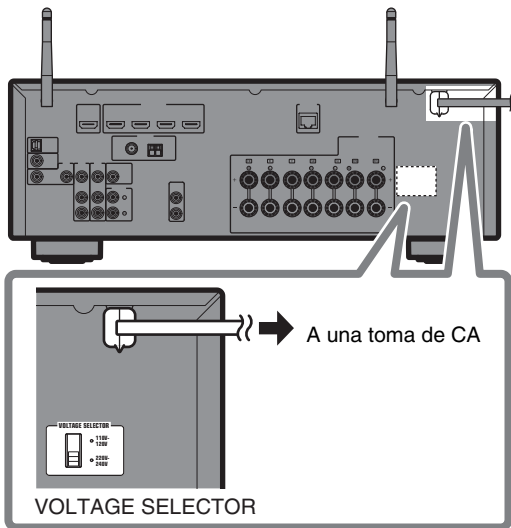
Antes de conectar el cable de alimentación

(Solo modelos de Taiwán, Brasil, América Central y Sudamérica)

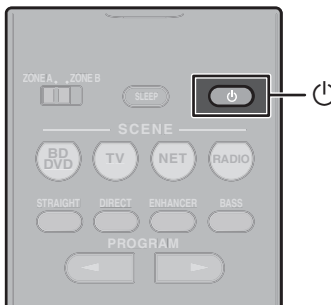
Ajuste la posición del interruptor de VOLTAGE SELECTOR según su tensión local.

Las tensiones son 110–120/220–240 V CA, 50/60 Hz.

1 Conecte el cable de alimentación a una toma de CA.

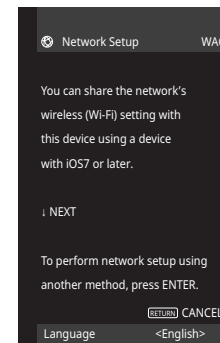


2 Pulse (alimentación del receptor) para encender la unidad.



3 Encienda el televisor y cambie la entrada de TV para que se muestre el vídeo de la unidad (toma HDMI OUT).

La pantalla Network Setup de abajo se mostrará en el televisor al encender la unidad por primera vez tras su adquisición. La pantalla puede tardar varias decenas de segundos en mostrarse (WAC: Wireless Accessory Configuration).



Consulte “Configuración de una conexión inalámbrica con un dispositivo iOS” en “Conexión a una red de modo inalámbrico” en el Manual de instrucciones cuando utilice esta función para conectar la unidad a una red.

Este documento explica la conexión inalámbrica utilizando la aplicación Music Cast CONTROLLER instalada en el dispositivo móvil. Siga el procedimiento que se describe en “8 Configuración de MusicCast” (p. 68).

Nota

Esta pantalla no se mostrará si la unidad se conecta a un enrutador mediante su toma NETWORK (conexión con cable).

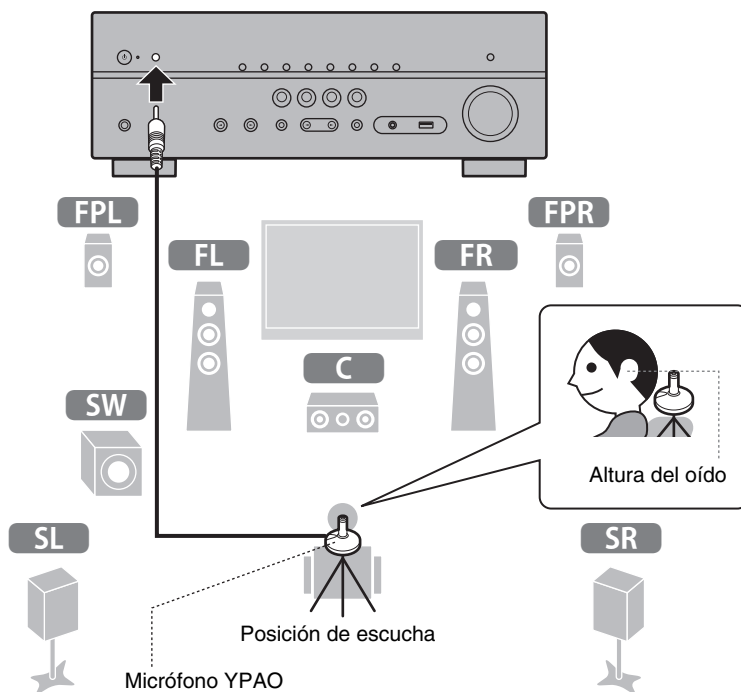
7

Optimización de los ajustes de los altavoces automáticamente (YPAO)

La función Yamaha Parametric room Acoustic Optimizer (YPAO) detecta las conexiones de los altavoces, mide las distancias desde la posición de escucha y optimiza automáticamente los ajustes de los altavoces, como el balance de volumen y los parámetros acústicos, para adecuarlos a la sala.



ENTER
Teclas de cursor

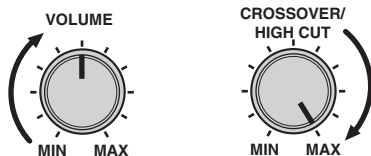


Tenga en cuenta lo siguiente respecto a la medición YPAO:

- Los tonos de prueba se emiten con un volumen elevado y pueden sorprender o asustar a los niños pequeños.
- El volumen del tono de prueba no puede ajustarse.
- Mantenga la sala lo más silenciosa posible.
- Permanezca en una esquina de la sala detrás de la posición de escucha para no ser un obstáculo entre los altavoces y el micrófono YPAO.
- No conecte auriculares.

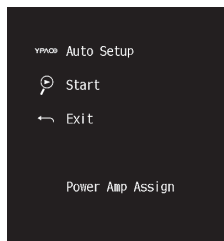
1 Encienda el altavoz de subgraves y ajuste su volumen a la mitad.

Si se puede ajustar la frecuencia de cruce, póngala al máximo.



2 Coloque el micrófono YPAO en la posición de escucha y conéctelo a la toma YPAO MIC del panel delantero.

Aparece la pantalla de abajo en el televisor.



Nota

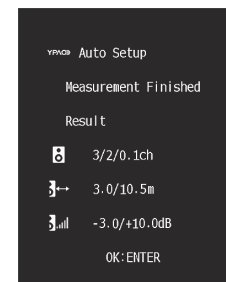
Coloque el micrófono YPAO en la posición de escucha (a la altura de sus oídos). Se recomienda utilizar un trípode como soporte para el micrófono. Puede utilizar los tornillos del trípode para estabilizar el micrófono.

3 Pulse ENTER.

La medición comenzará al cabo de 10 segundos.

La medición tarda unos 3 minutos en realizarse.

La pantalla de abajo aparece en el televisor cuando acaba la medición.



Nota

Si aparece un mensaje de error (como E-1) o de advertencia (como W-2), consulte "Mensajes de error de YPAO" o "Mensajes de advertencia de YPAO" en "Optimización de los ajustes de los altavoces automáticamente (YPAO)" en el Manual de instrucciones.

4 Compruebe los resultados que se muestran en la pantalla y pulse ENTER.

5 Utilice las teclas del cursor (◀/▶) para seleccionar "SAVE" (Guardar) y pulse ENTER.

6 Desconecte el micrófono YPAO de la unidad.

Con esto finaliza la optimización de los ajustes de los altavoces.

8

Configuración de MusicCast

Qué es MusicCast

MusicCast es una nueva solución musical inalámbrica de Yamaha que le permite compartir música entre todas sus salas con diferentes dispositivos. Podrá disfrutar de música de su smartphone, PC, unidad NAS y servicio de música en streaming en cualquier lugar de su casa con una aplicación muy fácil de utilizar. Para obtener más información y una lista de los productos compatibles con MusicCast, consulte el siguiente sitio:

<http://www.yamaha.com/musiccast/>

- Controle fácilmente todos los dispositivos compatibles con MusicCast con la aplicación dedicada “MusicCast CONTROLLER”.
- Reproduzca música de servicios de música en streaming. (Los servicios de música en streaming podrían variar en función de la región y el producto.)
- Configure los ajustes de red inalámbrica de los dispositivos compatibles con MusicCast.

Nota

Consulte el Manual de instrucciones para obtener información sobre otros métodos de conexión inalámbrica si no se va a utilizar la aplicación MusicCast CONTROLLER.

Uso de MusicCast CONTROLLER

Para utilizar las funciones de red en el dispositivo compatible con MusicCast, debe contar con la aplicación dedicada “MusicCast CONTROLLER”. Busque la aplicación gratuita “MusicCast CONTROLLER” en App Store o Google Play e instálela en el dispositivo.

Cómo añadir la unidad a la red MusicCast

Realice el siguiente procedimiento para añadir la unidad a la red MusicCast. También puede configurar los ajustes de red inalámbrica de la unidad al mismo tiempo.

Nota

Necesitará el SSID y la clave de seguridad de su red.

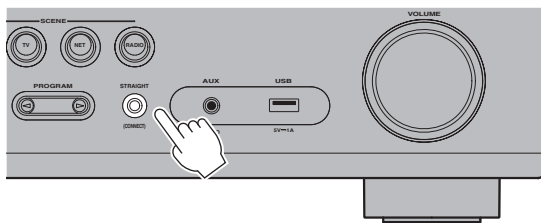
- 1 Pulse la aplicación “MusicCast CONTROLLER”  en el dispositivo móvil y pulse “Setup”.**

Nota

Si ya ha conectado otros dispositivos compatibles con MusicCast a la red, pulse “Settings” y, a continuación, “Add New Device”.

- 2 Siga las instrucciones en pantalla de la aplicación.**

- 3** Mantenga pulsado el botón **CONNECT** del panel delantero de la unidad durante 5 segundos, tal como indica la aplicación.



- 4** Siga las instrucciones en la pantalla de la aplicación para configurar los ajustes de red.

Una vez se establezca la conexión, se mostrará el mensaje "Completed" en el visor delantero de la unidad.

La conexión de red con la aplicación MusicCast CONTROLLER ha quedado establecida y la unidad se ha registrado como dispositivo con MusicCast.

Reproducción

En este apartado se describen operaciones básicas como la reproducción de discos Blu-ray y DVD, y la sintonización de emisoras de radio. La mayoría de las operaciones pueden realizarse con el mando a distancia.

Funciones de reproducción básicas

La unidad dispone de diversos programas de sonido y decodificadores surround que le permiten escuchar fuentes de reproducción con su modo de sonido preferido.

STRAIGHT: Las fuentes de entrada se reproducirán sin efectos de campo de sonido.

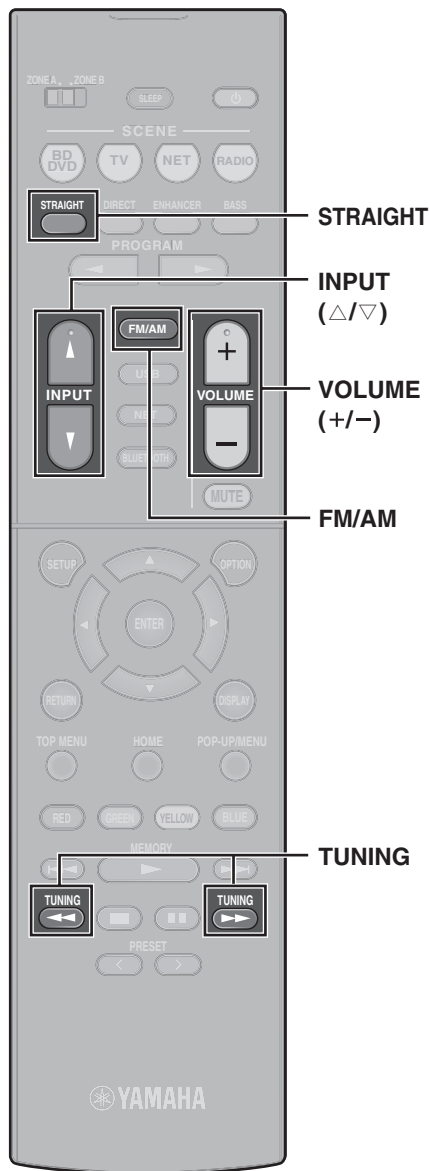
DIRECT: Cuando se pulsa DIRECT y se activa el modo de reproducción directa, la unidad reproduce la fuente seleccionada con el mínimo de circuitos. De esta forma, se puede obtener calidad de sonido de alta fidelidad.

ENHANCER: La música comprimida almacenada en un dispositivo Bluetooth o dispositivo de almacenamiento USB se reproducirá con una profundidad y una amplitud mayores.

BASS: Los graves extra le permiten disfrutar de sonidos graves mejorados.

PROGRAM (◀/▶): Tiene a su disposición programas de sonido optimizados para películas, música y reproducción en estéreo, así como la reproducción con un decodificador surround.





Reproducción de BD/DVD

Le recomendamos que reproduzca audio de varios canales (5.1 canales o más) para sentir el sonido surround producido por la unidad.

- 1 Encienda el reproductor BD/DVD.
- 2 Pulse **INPUT** (Δ/▽) varias veces para seleccionar “HDMI 1”.

Puede mostrarse el nombre del dispositivo conectado, como “BD player”.



Fuente de entrada

Nombre del dispositivo

- 3 Inicie la reproducción en el reproductor BD/DVD.
- 4 Pulse **STRAIGHT** para seleccionar “STRAIGHT”.

Nota

Cuando está activado el modo “STRAIGHT” (decodificación directa), cada altavoz produce directamente la señal de audio de cada canal (sin procesamiento de campo sonoro).

- 5 Pulse **VOLUME** para ajustar el volumen.

Nota

Si no se oye el sonido o un determinado altavoz no emite sonido, consulte “RESOLUCIÓN DE PROBLEMAS” en el Manual de instrucciones.

Escucha de radio FM/AM

- 1 Pulse **FM/AM** para seleccionar “TUNER” como fuente de entrada.
- 2 Pulse **TUNING** para ajustar una frecuencia.

Mantenga la tecla pulsada un segundo para buscar emisoras automáticamente.



“TUNED” se ilumina cuando la unidad está recibiendo una señal de emisora de radio FM/AM. “STEREO” se ilumina cuando la unidad está recibiendo una señal de radio FM estéreo.

Configuración de los pasos de frecuencia (solo modelos de Asia, Taiwán, Brasil, General, América Central y Sudamérica)

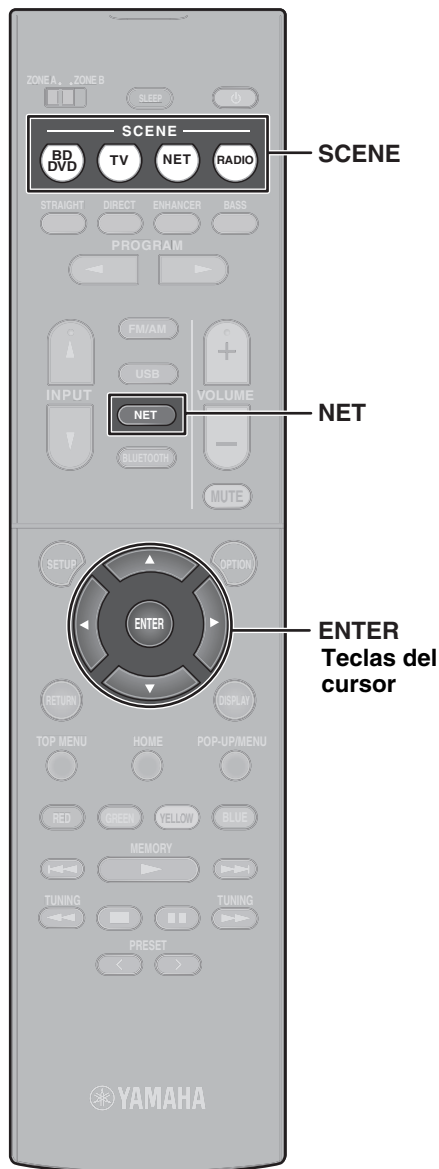
En fábrica, la configuración de los pasos de frecuencia se establece en 50 kHz para FM y 9 kHz para AM.

Según la región o el país donde escuche la radio, establezca los pasos de frecuencia en 100 kHz para FM y 10 kHz para AM.

- 1 Ponga la unidad en modo de espera.
- 2 Mantenga pulsado **STRAIGHT** en el panel delantero y pulse **⏻**.
- 3 Pulse **PROGRAM** en el panel delantero varias veces para seleccionar “TU”.



- 4 Pulse **STRAIGHT** en el panel delantero para seleccionar “FM100/AM10”.
- 5 Pulse **⏻** para poner la unidad en modo de espera y vuelva a encenderla.



Escucha de radio por Internet

1 Pulse NET varias veces para seleccionar “NET RADIO” como fuente de entrada.

En el televisor se muestra la pantalla de navegación.

2 Utilice las teclas del cursor para seleccionar un elemento y pulse ENTER.

Si hay una emisora de radio por Internet seleccionada, empieza la reproducción y se muestra la pantalla de reproducción.

Nota

También pueden seleccionarse emisoras de radio por Internet usando la aplicación MusicCast CONTROLLER instalada en su dispositivo móvil.

Escucha de música de servicios de música en streaming

La aplicación MusicCast CONTROLLER instalada en su dispositivo móvil puede usarse para recibir servicios de música en streaming.

- 1 Seleccione un servicio de streaming en la pantalla de la aplicación MusicCast CONTROLLER.
- 2 Seleccione una emisora.

Nota

Es posible que necesite lo siguiente en función del servicio de streaming que utilice.

- Instale la aplicación del servicio de streaming en el dispositivo móvil.
- Registre una cuenta en el servicio de streaming.

Notas sobre los servicios de streaming

- Los servicios de streaming podrían modificarse o suspenderse sin previo aviso.
- Los servicios de streaming compatibles varían según el país y la región de uso.

Función SCENE

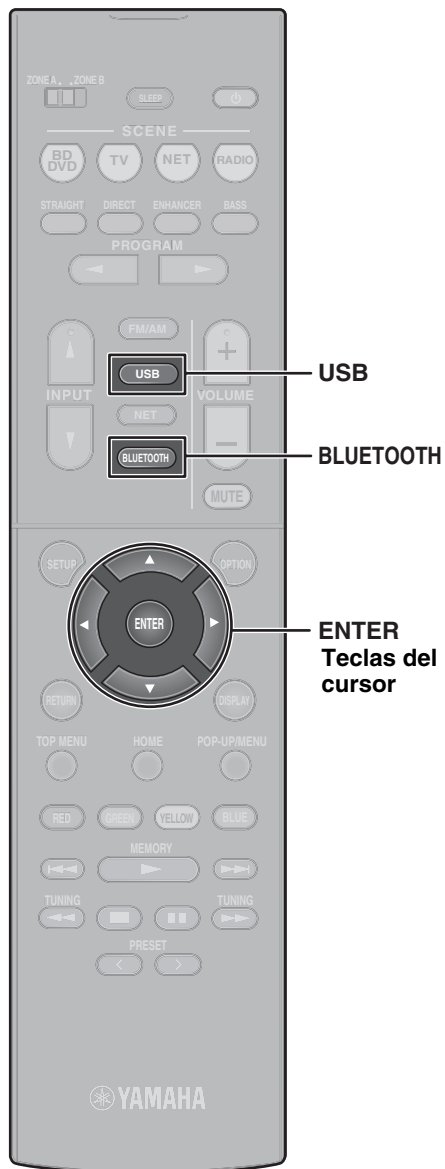
Las fuentes de entrada de la unidad y la configuración asignadas a las teclas SCENE pueden seleccionarse con un solo toque (función SCENE). Cuando se pulsa una tecla SCENE, la unidad se enciende automáticamente si se encuentra en el modo de espera. Los siguientes ajustes están asignados a cada una de las teclas SCENE de forma predeterminada.

Tecla SCENE	BD DVD	TV	NET	RADIO
Entrada	HDMI1	AUDIO1	NET RADIO	TUNER
Programa de sonido	Sci-Fi	STRAIGHT	7ch Stereo	7ch Stereo
Compressed Music Enhancer	Off	On	On	On
Reproducción mediante vinculación de SCENE	On	On	Off	Off
Zona del objetivo	Zone A	Zone A	Zone A	Zone A

Registro de una escena

Los ajustes asignados a cada tecla SCENE de forma predeterminada pueden cambiarse para adaptarse a las preferencias individuales.


1. Reproduzca una fuente de entrada.
2. Aplique ajustes para funciones como Programas de sonido y Compressed Music Enhancer.
3. Mantenga pulsada una tecla SCENE hasta que aparezca “SET Complete” en el visor delantero.



Reproducción de música almacenada en un dispositivo Bluetooth®

- 1** Pulse BLUETOOTH para seleccionar “Bluetooth” como fuente de entrada.
- 2** Seleccione la unidad (nombre de red de la unidad) de la lista de dispositivos disponibles en el dispositivo Bluetooth.

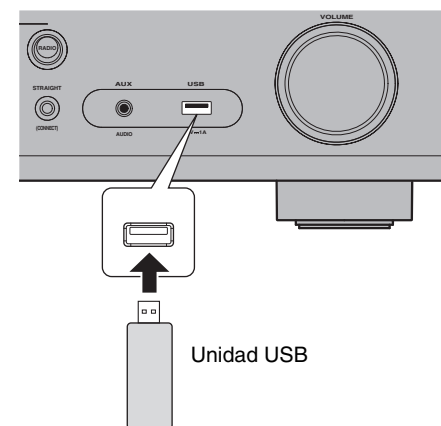
Si se requiere clave de acceso, introduzca el número “0000”.

Cuando se establezca la conexión, se iluminará el indicador  del visor delantero.

- 3** Seleccione una canción e inicie la reproducción en el dispositivo Bluetooth.

Reproducción de música almacenada en una unidad USB

- 1** Conecte la unidad USB a la toma USB.



Nota

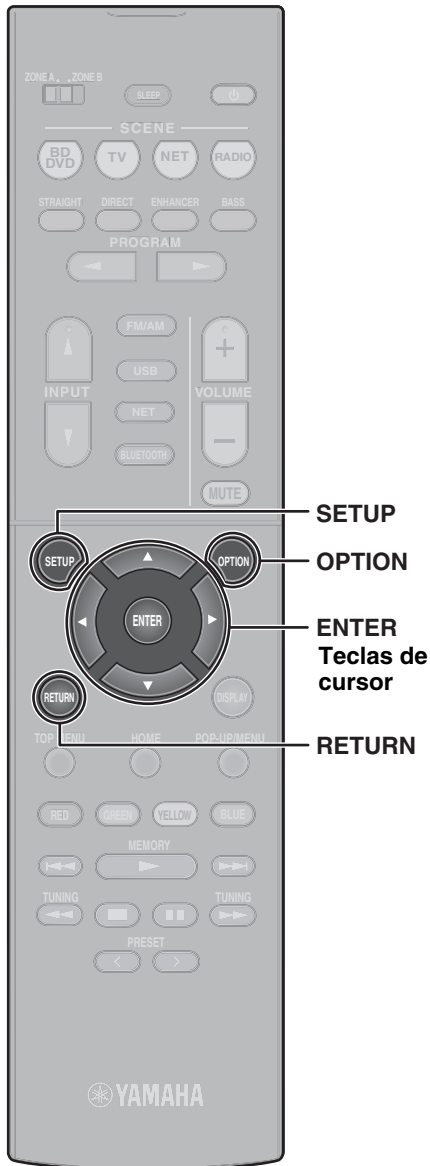
Conecte la unidad USB directamente a la toma USB. No utilice un cable alargador.

- 2** Pulse USB para seleccionar “USB” como fuente de entrada.

En el televisor se muestra la pantalla de navegación.

- 3** Utilice las teclas del cursor para seleccionar un elemento y pulse ENTER.

Si hay una canción seleccionada, empieza la reproducción y se muestra la pantalla de reproducción.



Funcionamiento básico del menú Option

En esta sección se explica el funcionamiento básico del menú Option. El menú Option puede utilizarse para configurar las funciones de reproducción de la unidad según la fuente de entrada.

1 Pulse OPTION.



El menú Option también se muestra en la pantalla del TV.

2 Utilice las teclas del cursor para seleccionar un elemento y pulse ENTER.

Para volver a la pantalla anterior durante operaciones del menú, pulse RETURN.

3 Utilice las teclas del cursor para seleccionar un ajuste.

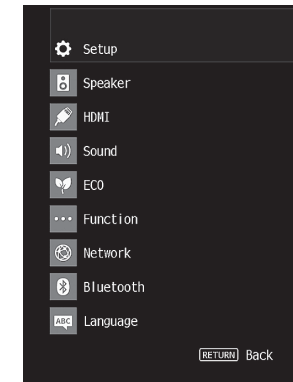
4 Pulse OPTION.

Para obtener más información, consulte "Configuración de los ajustes de reproducción de distintas fuentes de reproducción (menú Option [Opción])" en el Manual de instrucciones.

Funcionamiento básico del menú Setup

En esta sección se explica el funcionamiento básico del menú Setup. El menú Setup puede utilizarse para configurar las funciones de la unidad de forma detallada.

1 Pulse SETUP.



2 Utilice las teclas del cursor para seleccionar un menú y pulse ENTER.

Para volver a la pantalla anterior durante operaciones del menú, pulse RETURN.

3 Utilice las teclas del cursor para seleccionar un elemento y pulse ENTER.

4 Utilice las teclas del cursor para seleccionar un ajuste y pulse ENTER.

5 Pulse SETUP.

Para obtener más información, consulte "Configuración de varias funciones (menú Setup [Configuración])" en el Manual de instrucciones.

Resolución de problemas


Si se produce un problema, compruebe lo siguiente en primer lugar:

Asegúrese de lo siguiente cuando la unidad no funcione correctamente.

- Los cables de alimentación de la unidad, el TV y los dispositivos de reproducción (como reproductores BD/DVD) están conectados con seguridad a tomas de CA.
- La unidad, el subwoofer, el TV y los dispositivos de reproducción (como reproductores BD/DVD) están encendidos.
- Los conectores de cada cable están insertados con seguridad en las tomas de cada dispositivo.

Si el problema no se encuentra en la alimentación ni en los cables, consulte las instrucciones mostradas en la siguiente tabla.

Si el problema que tiene no aparece en la lista, o si las instrucciones no le sirven de ayuda, apague la unidad, desenchufe el cable de alimentación y póngase en contacto con el centro de atención al cliente de Yamaha o el distribuidor autorizado Yamaha más cercano.

Problema	Causa	Remedio
El equipo no se enciende.	El circuito de protección se ha activado tres veces consecutivas. Si la unidad está en esta condición, el indicador de espera del panel delantero de la unidad parpadea cuando intenta activar la alimentación.	Como precaución de seguridad, la capacidad para activar la alimentación está desactivada. Póngase en contacto con el centro de atención al cliente de Yamaha o el distribuidor autorizado Yamaha para solicitar una reparación.
El equipo se apaga (modo de espera) inmediatamente.	La unidad se encendió durante un cortocircuito en un cable de altavoz.	Retuerza con firmeza los hilos expuestos de cada cable de altavoz y vuelva a conectarlos a la unidad y a los altavoces (p. 60).
La unidad no reacciona.	El microprocesador interno se ha bloqueado debido a una descarga eléctrica externa (como un rayo o electricidad estática excesiva) o a una caída de la tensión de la fuente de alimentación.	Mantenga pulsado  en el panel delantero de la unidad durante más de 10 segundos para inicializar y reiniciar la unidad. (Si el problema persiste, desconecte el cable de alimentación de la toma de CA y vuelva a enchufarlo.)
No hay sonido.	Hay otra fuente de entrada seleccionada.	Seleccione una fuente de entrada apropiada con las teclas de selección de entrada.
	Están entrando señales que la unidad no puede reproducir.	Algunos formatos de audio digital no se pueden reproducir en la unidad. Para comprobar el formato de audio de la señal de entrada, utilice "Info. señal" en el menú "Opción" (p. 74). Para obtener más información, consulte "Consulta de la información sobre las señales de vídeo/audio" en el Manual de instrucciones.

Problema	Causa	Remedio
No se escucha ningún sonido de un altavoz específico.	La fuente de reproducción no contiene una señal del canal.	Utilice "Info. señal" en el menú "Opción" (p. 74) para comprobar la señal de audio. Para obtener más información, consulte "Consulta de la información sobre las señales de vídeo/audio" en el Manual de instrucciones.
	El programa de sonido/decodificador seleccionado actualmente no utiliza el altavoz.	Utilice "Tono de prueba" en el menú "Configuración" (p. 74) para comprobar la salida de los altavoces. Para obtener más información, consulte "Emisión de tonos de prueba" en el Manual de instrucciones.
	La salida de audio del altavoz está desactivada.	Realice YPAO (p. 66). Utilice "Configuración" en el menú "Configuración" para cambiar los ajustes de los altavoces. Para obtener más información, consulte "Configuración de los ajustes de los altavoces" en el Manual de instrucciones.
El altavoz de subgraves no emite ningún sonido.	La fuente de reproducción no contiene señales LFE o de baja frecuencia.	Active la función Extra Bass (Graves extra) utilizando la tecla BASS (p. 70).
	La salida del subwoofer está desactivada.	Realice YPAO (p. 66). Ajuste "Altavoz de subgraves" en el menú "Configuración" en "Usar" (p. 74). Para obtener más información, consulte "Ajuste del uso de un altavoz de subgraves" en el Manual de instrucciones.
No se emite vídeo.	Está seleccionada otra fuente de entrada en la unidad.	Seleccione una fuente de entrada apropiada con las teclas de selección de entrada.
	Está seleccionada otra fuente de entrada en el TV.	Cambie la entrada de TV para que se muestre el vídeo desde la unidad.
No sale vídeo del dispositivo de reproducción conectado a la unidad con HDMI.	La unidad no admite la señal de vídeo de entrada (resolución).	Para consultar la información sobre la señal de vídeo actual (resolución), consulte "Consulta de la información sobre las señales de vídeo/audio" en el Manual de instrucciones. Para obtener información sobre las señales de vídeo admitidas por la unidad, consulte "Compatibilidad de la señal HDMI" en el Manual de instrucciones.
	El TV no es compatible con HDCP (High-bandwidth Digital Content Protection).	Consulte el manual de instrucciones del TV y compruebe las especificaciones del mismo. Si desea reproducir contenido que requiera dispositivos compatibles con HDCP 2.2, tanto el TV como el dispositivo de reproducción deben admitir HDCP 2.2.
No es posible realizar los ajustes de conexión en MusicCast CONTROLLER.	El dispositivo móvil no está conectado al enrutador inalámbrico de su hogar.	Conecte el dispositivo móvil al enrutador inalámbrico y utilice MusicCast CONTROLLER.
	La aplicación tarda algún tiempo en detectar la unidad.	Espere un momento mientras se asegura de que su dispositivo móvil no accede al modo de reposo.
	El acceso a la red está restringido por la configuración del firewall del enrutador inalámbrico (punto de acceso).	Compruebe los ajustes de firewall y el filtro de dirección MAC del enrutador inalámbrico (punto de acceso).

Especificaciones

Bluetooth	
Perfil compatible	A2DP
Códec compatible	SBC, AAC
Versión de Bluetooth	versión 4,2
Salida inalámbrica	Bluetooth Clase 2
Distancia máxima de comunicación	10 m sin interferencia
Método de protección de contenido compatible	SCMS-T

Red		
Función Wi-Fi	Banda de radiofrecuencia	Banda de 2,4 GHz, 5 GHz
	Estándares de LAN inalámbrica:	IEEE 802.11 a/b/g/n/ac
	Método de seguridad:	WEP, WPA2-PSK (AES), Modo mixto
	Capaz de WPS mediante método de código PIN y método de pulsador	
	Capaz de compartición con dispositivos iOS mediante conexión inalámbrica	

Sintonizador		
Gama de sintonización	Modelos de EE. UU. y Canadá	[FM] De 87,5 MHz a 107,9 MHz [AM] De 530 kHz a 1710 kHz
	Modelos de Asia, Taiwán, Brasil, General, América Central y Sudamérica	[FM] De 87,5/87,50 MHz a 108,0/108,00 MHz [AM] De 530/531 kHz a 1710/1611 kHz
	Modelos de China, Corea, Australia, Reino Unido, Europa, Rusia y Oriente Medio	[FM] De 87,50 MHz a 108,00 MHz [AM] De 531 kHz a 1611 kHz

Generalidades		
Alimentación	Modelos de EE. UU. y Canadá	CA 120 V, 60 Hz
	Modelos de Taiwán, Brasil, América Central y Sudamérica	CA 110 a 120/220 a 240 V, 50/60 Hz
	Modelo para China	CA 220 V, 50 Hz
	Modelo para Corea	CA 220 V, 60 Hz
	Modelo para Australia	CA 240 V, 50 Hz

Generalidades		
Alimentación	Modelos de Reino Unido, Europa, Rusia y Oriente Medio	CA 230 V, 50 Hz
	Modelos de Asia y General	CA 220 a 240 V, 50/60 Hz
Consumo de energía	Modelos de EE. UU. y Canadá	260 W
	Modelos de China, Corea, Australia, Reino Unido, Europa, Rusia y Oriente Medio	300 W
	Modelos de Asia, Taiwán, América Central, Sudamérica, Brasil y General	270 W
Consumo en espera	Control HDMI Off, Paso en Standby Off	0,1 W
	Paso en Standby Auto, ENTRADA: HDMI1 (HDMI sin señales)	1,0 W
	Paso en Standby On, ENTRADA: HDMI1 (HDMI sin señales)	1,0 W
	Red en standby On, Paso en Standby Off	1,3 W (Cableado) 1,4 W (Inalámbrica)
	Red en standby On, Paso en Standby On	2,1 W (Cableado) 2,2 W (Inalámbrica)
	Bluetooth en standby On, Paso en Standby Off	1,4 W
	Bluetooth en standby On, Paso en Standby On	2,0 W
Consumo de potencia máximo	Solo modelos de Asia, Taiwán, Brasil, General, América Central y Sudamérica	600 W
Dimensiones (An x Al x Prof)	435 x 161 x 327 mm	
Dimensiones (con la antena inalámbrica en posición vertical) * Incluidos patas y salientes	435 x 225,5 x 327 mm	
Peso	8,1 kg	

El contenido de este manual es aplicable a las especificaciones más recientes en la fecha de publicación. Consulte el Manual de instrucciones en el sitio web de Yamaha para confirmar otras especificaciones diferentes a las descritas anteriormente y para obtener la información más reciente sobre la unidad.

YAMAHA CORPORATION

10-1 Nakazawa-cho, Naka-ku, Hamamatsu, 430-8650 Japan

Yamaha Global Site
<http://www.yamaha.com/>

Yamaha Downloads
<http://download.yamaha.com/>

Manual Development Group
© 2018 Yamaha Corporation

Published 03/2018 KS-A0

ZZ79100